

# EGZAMIN CZELADNICZY

INFORMATOR EGZAMINACYJNY

dla kandydatów przystępujących  
do egzaminu czeladniczego



**FRYZJER MĘSKI  
BARBER**

wersja  
1/2026



Wielkopolska Izba Rzemieśnicza  
w Poznaniu

## **Drodzy zdający,**

Oddajemy w Wasze ręce informator, który został stworzony z myślą o Was – kandydatach przygotowujących się do egzaminu czeladniczego. Jest to narzędzie mające na celu ułatwienie procesu nauki i pomoc w osiągnięciu sukcesu na egzaminie.

Egzamin czeladniczy to ważny etap dla każdego, kto pragnie zdobyć kwalifikacje w wybranym zawodzie. Informator ten zawiera kluczowe informacje i zestawy pytań, które pozwolą Wam lepiej zrozumieć zagadnienia i przygotować się do egzaminu.

W publikacji znajdziecie:

- **Podstawowe informacje o egzaminie** – strukturę, wymagania oraz kluczowe wskazówki dotyczące jego przebiegu
- **Przykładowe zadania praktyczne** – które pomogą przygotować się do części praktycznej egzaminu
- **Instrukcję dla zdającego** – która pomoże w prawidłowym zakresie odpowiedzi na części pisemnej egzaminu
- **Pytania testowe** (obejmujące część pisemną etapu teoretycznego egzaminu) i **Pytania ustne** (część ustna etapu teoretycznego egzaminu) - ułożone w sposób tematyczny, aby łatwo przygotować się do egzaminu

Naszym celem było stworzenie przyjaznego i skutecznego przewodnika, który pomoże Wam poczuć się pewniej podczas egzaminu i zdać go z sukcesem.

Zachęcamy do regularnej pracy z informatorem oraz systematycznego powtarzania materiału. Pamiętajcie, że kluczem do sukcesu jest konsekwencja, wytrwałość i wiara w siebie.

Powodzenia na egzaminie i w dalszej drodze zawodowej!

### **Egzamin czeladniczy składa się z dwóch etapów:**

#### **1. Etap praktyczny:**

Celem etapu praktycznego jest ocena zdolności do samodzielnego wykonania określonych zadań zawodowych i weryfikacja, czy zdający potrafi zastosować odpowiednie narzędzia, techniki i procedury w rzeczywistych warunkach pracy.

Termin i miejsce etapu praktycznego ustala przewodniczący zespołu egzaminacyjnego. Czas trwania etapu praktycznego w zależności od zawodu trwa maksymalnie 24 godziny łącznie w ciągu trzech dni.

Zgłaszając się na etap praktyczny, kandydat zobowiązany jest posiadać:

- skierowanie na etap praktyczny,
- dowód tożsamości / również na egzaminie teoretycznym/
- odpowiednią do zawodu odzież roboczą,
- własne narzędzia wskazane na skierowaniu na egzamin

Ważne!

Laureaci sześciu pierwszych miejsc:

- olimpiad i turniejów o zasięgu ogólnopolskim, obejmujących problematykę danego zawodu;
  - konkursów zawodowych o zasięgu ogólnopolskim, organizowanych przez stowarzyszenia zawodowe, samorządy gospodarcze i inne organizacje gospodarcze, których regulamin i program został zatwierdzony przez Związek Rzemiosła Polskiego
- mogą być zwolnieni ze zdawania jednego z etapów egzaminu czeladniczego i otrzymują z tej części egzaminu najwyższy wynik.

W momencie składania dokumentów do egzaminu czeladniczego należy dołączyć dokument potwierdzający udział w/w konkursach.

2. **Etap teoretyczny** składa się z dwóch części:

- **Część pisemna** jest testem wyboru, który polega na udzieleniu przez kandydata odpowiedzi na pytania z zakresu następujących tematów:
  - 1) rachunkowość zawodowa,
  - 2) dokumentacja działalności gospodarczej,
  - 3) rysunek zawodowy,
  - 4) przepisy i zasady bezpieczeństwa i higieny pracy oraz ochrony przeciwpożarowej,
  - 5) podstawowe zasady ochrony środowiska,
  - 6) podstawowe przepisy prawa pracy,
  - 7) podstawowa problematyka z zakresu podejmowania działalności gospodarczej i zarządzania przedsiębiorstwem.

W każdym temacie jest siedem pytań, natomiast każde pytanie zawiera trzy propozycje odpowiedzi, z których jedna jest prawidłowa.

Czas trwania etapu pisemnego we wszystkich zawodach wynosi 45 minut i nie może być dłuższy niż 210 minut.

### **Instrukcja udzielania odpowiedzi na pytania z części pisemnej egzaminu**

Przed rozpoczęciem części pisemnej należy przygotować potrzebne materiały:

- Długopis (najlepiej dwa na zapas) i kalkulator.

### **Używanie telefonu komórkowego w trakcie egzaminu teoretycznego jest zabronione!!!**

Każdy zdający otrzymuje zestaw z pytaniami i kartę odpowiedzi.

Część pisemną należy zacząć od uzupełnienia karty odpowiedzi, na której w oznaczonych miejscach wpisuje się:

- Imię i nazwisko
- Zawód, w którym zdaje się egzamin
- Datę egzaminu
- Numer zestawu

## Odpowiedzi na pytania zaznacza się wyłącznie na karcie odpowiedzi.

Do każdego pytania podane są trzy możliwości odpowiedzi: A, B, C. Odpowiada im następujący układ krutek w karcie odpowiedzi:

1	2	3	4	5	6	7
A	A	A	A	A	A	A
B	B	B	B	B	B	B
C	C	C	C	C	C	C

Wybierając właściwą odpowiedź, należy zaznaczyć ją krzyżykiem.

1	2	3	4	5	6	7
A	A	A	A	A	A	A
<del>B</del>	B	B	B	B	B	B
C	C	C	C	C	C	C

W przypadku zaznaczenia błędnej odpowiedzi, należy otoczyć ją **kółkiem**, ponownie zaznaczyć **X** odpowiedź poprawną oraz umieścić parafkę obok anulowanej odpowiedzi.

1	2	3	4	5	6	7
<del>A</del>	A	A	A	A	A	A
B	B	B	B	B	B	B
<del>C</del>	C	C	C	C	C	C

## Po zakończeniu części pisemnej egzaminu zalecamy:

- sprawdzić odpowiedzi i wrócić do pytań, które sprawiły największe trudności,
- sprawdzić czy zaznaczone zostały wszystkie odpowiedzi na karcie odpowiedzi,
- upewnić się, że odpowiedzi zostały poprawnie zaznaczone na arkuszu,
- przejrzeć wszystko jeszcze raz, aby wyłapać ewentualne pomyłki.

**Zestaw pytań egzaminacyjnych wraz z kartą odpowiedzi należy oddać członkom zespołu egzaminacyjnego.**

## Instrukcja udzielania odpowiedzi na pytania z części ustnej egzaminu

- **Część ustna** polega na udzieleniu przez kandydata odpowiedzi na pytania z zakresu następujących tematów:
  - 1) Technologia,
  - 2) Maszynoznawstwo,
  - 3) Materiałoznawstwo.

Każdy temat zawiera 3 pytania, zatem kandydat łącznie odpowiada na 9 pytań w tej części.

Kandydat losuje zestaw pytań i otrzymuje 10 minut czasu na przygotowanie się do odpowiedzi ustnej. Najważniejsze treści można zanotować (na kartce udostępnionej przez komisję).

Czas trwania części ustnej etapu teoretycznego egzaminu wynosi nie więcej niż 30 minut.

**POWODZENIA!!!**

## I. ZADANIA DO ETAPU PRAKTYCZNEGO EGZAMINU CZELADNICZEGO

Kandydat wykonuje zadania pod nadzorem co najmniej dwóch członków zespołu egzaminacyjnego. Każde zadanie oceniane jest przez zespół egzaminacyjny w oparciu o ustalone kryteria oceniania. Zadania egzaminacyjne należy wykonać na modelach (nie na główkach treningowych).

Kandydat sam decyduje o liczbie modeli. Może wykonać wszystkie zadania na jednym modelu, jednak musi wtedy bezwzględnie zachować właściwą kolejność. Dla ułatwienia organizacji pracy zaleca się przygotowanie co najmniej dwóch modeli. Kandydat organizuje modeli we własnym zakresie.

Kolejność następująca:

1. Fryzura Pompadour;
2. Mycie i masaż głowy;
3. Strzyżenie Skin Fade;
4. Strzyżenie Flat Top;
5. Strzyżenie i pielęgnacja brody pełnej z podgłaniem konturów;
6. Golenie na mokro.

Podczas wykonywania zadań egzaminacyjnych należy być ubranym w odzież ochronną (fartuch). Brak powyższych elementów uniemożliwia przystąpienie do egzaminu.

Lp.	ZADANIE	CZAS wykonania
1	<p><b>Strzyżenie i modelowanie fryzury tradycyjnej Pompadour</b></p> <p>Włosy przed strzyżeniem powinny mieć minimum 7 cm góra, 3 cm boki. Należy skrócić o minimum 3 cm górę i około 2 cm boki. Fryzurę należy wykonać w następującym kształcie: dłuższa grzywka i w stronę do czubka głowy włosy coraz krótsze. Włosy na bokach i tyle głowy skrócone nożyczkami, bez wygładzania maszynką. Kark i kontury czyste. Zakończenie karku z widocznym cieniowanym przejściem bez kancika. Modelowanie suszarką na szczotkę pod górę z wyeksponowaną grzywką i zaczesanym tyłem w jaskótkę.</p> <p>Dozwolone narzędzia: nożyczki, degażówki, brzytwa, grzebień, szczotki, maszynka konturówka.</p> <p>Kosmetyki: dowolne. Bielizna i przybory: kołnierzyk, podwłóśnik jednorazowy, rękawiczki jednorazowe.</p>	45 min.
2	<p><b>Mycie i masaż głowy</b></p> <p>Mycie głowy jest podstawowym zabiegiem przygotowującym włosy i skórę głowy do dalszych usług fryzjerskich. Masaż głowy to odprężający zabieg, który wpływa dobroczynnie na stan włosów i skóry głowy pobudzając krwiobieg. Stosowany jest w zakładzie fryzjerskim jako dodatkowa usługa przy myciu włosów. Zdający informuje zespół egzaminacyjny w ramach, którego zadania i w jakim momencie rozpoczyna wykonanie masażu głowy i po tej informacji podlega on ocenie przez zespół egzaminacyjny.</p>	5 min
3	<p><b>Strzyżenie maszynką fryzury Skin Fade</b></p> <p>Boki i tył przed strzyżeniem powinny mieć minimum 3 cm. Należy skrócić boki i tył o minimum 2 cm. Fryzura musi być płynnie wycieniowana od zera do coraz dłuższych włosów. Praca tylko różnymi rodzajami maszynek. Możliwe użycie brzytwy do wygolenia konturów. Skracanie włosów na bokach i tyle głowy w jednej z wersji strzyżenia: nisko, średnio lub wysoko.</p> <p>Kosmetyki: krem do golenia, woda po goleniu.</p> <p>Bielizna i przybory: kołnierzyk, podwłóśnik jednorazowy, rękawiczki jednorazowe.</p>	25 min.
4	<p><b>Strzyżenie fryzury Flat Top</b></p> <p>Włosy przed strzyżeniem powinny mieć minimum 5 cm góra, 3 cm boki. Należy skrócić całość o minimum 2 cm. Fryzurę należy ostrzyć w formę kwadratowego jeża. Boki i tył mogą być wygładzane maszynką. Całość strzyżona dowolnymi narzędziami. Modelowanie suszarką na szczotkę.</p> <p>Środki do stylizacji dowolne.</p>	45 min.

	Bielizna i przybory: kołnierzyk, podwłóśnik jednorazowy, rękawiczki jednorazowe.	
5	<p><b>Strzyżenie i pielęgnacja brody pełnej z podgalaniem konturów</b></p> <p>Zarost powinien być długości minimum 4 cm. Brodę należy skrócić o minimum 2 cm. Strzyć można maszynką bądź nożyczkami. Strzyżenie na grzebieniu. Podgalanie zgodnie ze sztuką golenia na mokro. Można wymodelować na szczotkę do modelowania brody. Środki do stylizacji dozwolone wszystkie do pielęgnacji i stylizacji zarostu.</p> <p>Bielizna i przybory: kołnierzyk, podwłóśnik jednorazowy, ręczniki jednorazowe, rękawiczki jednorazowe, pędzel do golenia, miseczka.</p> <p>Narzędzia: grzebienie, szczotki, nożyczki, maszynki, brzytwa.</p>	35 min.
6	<p><b>Golenie twarzy na mokro</b></p> <p>Golenie odbywa się zgodnie ze sztuką z zastosowaniem odpowiednich narzędzi i kosmetyków. Bielizna, narzędzia i przybory: brzytwa, żyletki, pudełko na zużyte żyletki, jednorazowy atun, ręczniki jednorazowe, rękawiczki jednorazowe, podwłóśnik, kołnierzyk, pędzel, miseczka.</p> <p>Kosmetyki: wszystkie potrzebne do golenia.</p> <p>Po goleniu pielęgnacja twarzy.</p>	30 min.
	<b>ŁĄCZNY CZAS WYKONANIA ZADAŃ</b>	<b>185 min.</b>

## II. Wykaz pytań do części ustnej egzaminu z tematu:

### ➤ TECHNOLOGIA

1. Wymień deformacje budowy czaszki.
2. Wymień cechy indywidualne twarzy.
3. Wymień elementy diagnozy włosów i skóry głowy przed strzyżeniem włosów i brody.
4. Wymień w punktach, co decyduje o strzyżeniu wybranej fryzury.
5. Zdefiniuj strzyżenie włosów.
6. Wymień metody strzyżenia włosów.
7. Wymień sposoby strzyżenia włosów.
8. Wymień techniki strzyżenia włosów.
9. Zdefiniuj czynność konturowania włosów.
10. Wymień w czterech punktach przygotowanie do strzyżenia brody.
11. Wymień siedem rodzajów zarostu.
12. Wymień cechy charakterystyczne zarostu.
13. Wymień nieprawidłowości, jakie mogą wystąpić w trakcie golenia.
14. Wymień procedury, jakie należy wdrożyć w razie zacięcia klienta.
15. Wymień rodzaje kosmetyków do skóry twarzy stosowane w zakładzie fryzjerskim.
16. Podaj różnice w trzech rodzajach strzyżenia typu Skin Fade (strzyżenie półkrótkie).
17. Podaj definicję dekontaminacji zakładu fryzjerskiego.
18. Podaj definicję dezynfekcji rąk.
19. Podaj definicję dezynfekcji narzędzi.
20. Podaj definicję sterylizacji narzędzi.
21. Zdefiniuj, czym jest pH skóry.
22. Podaj wartość pH skóry głowy.
23. Omów prawidłowe wykonanie farbowania włosów i zarostu.
24. Omów prawidłowe wykonanie rozjaśniania włosów i zarostu.
25. Wymień rodzaje stylizacji fryzur.

26. Jak w średniowiecznej Polsce nazywano osoby zajmujące się zabiegami fryzjerstwa męskiego? Podaj dwa określenia.
27. Wymień etapy dezynfekcji narzędzi i przyborów fryzjerskich, uzasadnij kolejność wykonywania czynności.
28. Zdefiniuj pojęcie dezynfekcja.
29. Co to jest farbowanie włosów? Jaka reakcja zachodzi podczas tego zabiegu?
30. Wymień sposoby wykonania mycia włosów.
31. Opisz na 2 przykładach korygowanie deformacji budowy czaszki za pomocą fryzury.
32. Opisz na 2 przykładach korygowanie kształtu twarzy za pomocą fryzury i brody.
33. Opisz diagnozę włosów i skóry głowy przed stryżeniem włosów i brody.
34. Opisz metody stryżenia włosów.
35. Opisz sposoby stryżenia włosów.
36. Opisz techniki stryżenia włosów.
37. Omów, co to jest konturowanie i podaj inną nazwę tej czynności.
38. Opisz trzy rodzaje zarostu: broda, wąsbroda, wąsobaki.
39. Opisz dwa rodzaje zarostu: bakobroda, łatka.
40. Opisz dwa rodzaje zarostu: wąs, bokobrody.
41. Opisz fryzurę tradycyjną Pompadour.
42. Opisz stryżenie typu Skin Fade.
43. Opisz dezynfekcję narzędzi jednoostrzowych.
44. Opisz dezynfekcję narzędzi wielostrzowych.
45. Opisz dezynfekcję pędzli, grzebieni i szczotek.
46. Opisz budowę skóry.
47. Opisz budowę naskórka.
48. Wyjaśnij, dlaczego znajomość skóry twarzy jest tak ważna w codziennej pracy fryzjera męskiego?
49. Wymień, w jakich sytuacjach dokonuje się pielęgnacji skóry twarzy w męskim zakładzie fryzjerskim?
50. Wyjaśnij, dlaczego znajomość pH jest ważna w pracy fryzjera?
51. Opisz modelowanie włosów szczotką przy pomocy suszarki.
52. Opisz ogólnie stryżenie brody.
53. Opisz pielęgnację brody.
54. Opisz golenie na mokro konturów do kształtu brody.
55. Opisz stryżenie wąsa.
56. Opisz pielęgnację wąsa.
57. Opisz trzy etapy w procesie golenia na mokro: przygotowanie, zasady golenia oraz zakończenie procesu golenia.
58. Zdefiniuj dwa chwytów brzytwy.
59. Opisz proces golenia na mokro w 12 ruchach.
60. Opisz trzy rodzaje stryżenia typu Skin Fade (stryżenie półkrótkie).
61. Opisz czynność konturowania.
62. Zaproponuj, dlaczego niektórzy klienci chcą sobie mieć pofarbowane lub rozjaśnione włosy lub zarost.
63. Opisz w punktach, jak przygotować stanowisko do usługi farbowania i rozjaśniania włosów.
64. Opisz w punktach, co należy wykonać przed zabiegiem farbowania lub rozjaśniania włosów i zarostu.
65. Scharakteryzuj fryzurę klasyczną.
66. Scharakteryzuj fryzurę tradycyjną.

67. Scharakteryzuj fryzurę historyczną.
68. Scharakteryzuj fryzurę nowoczesną.
69. Scharakteryzuj fryzurę subkulturową.
70. Scharakteryzuj fryzurę konkursową.
71. Wymień dwa rodzaje mycia włosów.
72. Opisz proces mycia włosów.
73. Od czego zależy ilość nakładanego szamponu na włosy klienta.

➤ **MASZYNOZNAWSTWO**

1. Wymień narzędzia tnące stosowane do strzyżenia włosów i formowania zarostu.
2. Wymień narzędzia jednoostrzowe.
3. Wymień narzędzia wieloostrzowe.
4. Wymień rodzaje grzebieni.
5. Wymień rodzaje szczotek do włosów.
6. Wymień rodzaje szczotek pomocniczych.
7. Omów odzież ochronną i zabiegową potrzebną do wykonania usługi fryzjerskiej.
8. Wymień narzędzia, przybory i urządzenia fryzjerskie do zabiegu strzyżenia włosów oraz formowania zarostu męskiego.
9. Wymień narzędzia, przybory i urządzenia fryzjerskie do zabiegu modelowania włosów.
10. Wymień i omów budowę nożyczek fryzjerskich służących do degażowania i przerzedzania włosów.
11. Uzasadnij, dlaczego w salonie fryzjerskim najbardziej korzystne jest światło dzienne.
12. Wymień miejsca, które w zakładzie fryzjerskim są szczególnie narażone na obecność wirusów i bakterii.
13. Wymień przedmioty, które w zakładzie fryzjerskim są szczególnie narażone na obecność wirusów i bakterii.
14. Opisz, jak prawidłowo trzymać i posługiwać się nożyczkami.
15. Wymień, z jakich rodzajów włosia może być wykonany pędzel do golenia.
16. Wymień, z jakich materiałów może być wykonany uchwyt pędzla do golenia.
17. Wymień, z jakich materiałów powinna być wykonana miseczka do golenia i podaj inne nazwy miseczki do golenia.
18. Podaj i scharakteryzuj różne miseczki do golenia.
19. Opisz maszynkę ręczną do strzyżenia włosów i formowania zarostu.
20. Opisz i omów użytkowanie maszynki przewodowej do strzyżenia włosów i formowania zarostu.
21. Opisz i omów użytkowanie maszynki bezprzewodowej do strzyżenia włosów i formowania zarostu.
22. Opisz i omów użytkowanie maszynki przewodowej konturówki do strzyżenia włosów i formowania zarostu.
23. Opisz i omów zastosowanie nożyczek prostych do strzyżenia włosów i formowania zarostu przez palce.
24. Opisz nożyczki do strzyżenia włosów i formowania zarostu przez grzebień.
25. Opisz nożyczki degażówki do strzyżenia włosów i formowania zarostu.
26. Opisz nożyczki do konturowania.
27. Opisz szawetkę.
28. Opisz nóż chiński.
29. Opisz temperę.

30. Opisz grzebień do strzyżenia nożyczkami przez palce i na grzebieniu.
31. Opisz grzebień do miękkiego wyczesywania.
32. Opisz grzebień afro.
33. Opisz grzebień flattoper.
34. Opisz grzebień finger comb.
35. Opisz grzebień do strzyżenia pod maszynką.
36. Opisz szczotkę płaską dwustronną tunelową.
37. Opisz szczotkę drewnianą z włosia.
38. Opisz jednostronną szczotkę plastikową.
39. Opisz szczotkę tangle teezer.
40. Opisz szczotkę karkówkę.
41. Opisz szczotkę fade brush.
42. Wymień zalety dobrej suszarki do włosów.
43. Opisz strój ochronny fryzjera.
44. Opisz i podaj zastosowanie płaszczyka, kotnierzyka i ręcznika jednorazowego.
45. Wymień elementy budowy suszarki.
46. Opisz, w jaki sposób prawidłowo dbać o suszarkę.
47. Wymień elementy budowy brzytwy.
48. Opisz konserwację brzytwy.
49. Opisz w czterech punktach konserwację nożyczek.
50. Opisz, w jaki sposób prawidłowo myć główkę fryzjerską.
51. Opisz, czym należy kierować się przy wyborze nożyczek.
52. Czym jest wyparzarka i do czego służy?
53. Opisz, jak przygotować ręczniki do wyparzarki.
54. Opisz, dlaczego miseczka do golenia powinna być ze stali chirurgicznej albo porcelany.
55. Opisz, jak należy przygotować żyletkę do pracy.
56. Czym jest puderniczka fryzjerska i do czego służy?
57. Podaj przyczyny łysienia.
58. Czym jest łysienie androgenowe?
59. Opisz nadmierne wypadanie włosów.
60. Wymień instalacje w salonie fryzjerskim.
61. Wymień rodzaje włosia stosowanego przy szczotkach do brody.
62. Wymień elementy budowy maszynki do strzyżenia włosów.
63. Wymień, co wchodzi w skład wyposażenia maszynki do strzyżenia włosów.

#### ➤ **MATERIAŁOZNAWSTWO**

1. Wymień rodzaje kosmetyków do skóry twarzy stosowane w zakładzie fryzjerskim.
2. Wymień trzy oleiste składniki do produkcji pomad do włosów.
3. Wymień rodzaje pomad do włosów.
4. Wymień produkty do stylizacji włosów.
5. Wymień produkty do pielęgnacji zarostu.
6. Podaj nazwę produktu używanego przed goleniem twarzy na mokro.
7. Wymień produkty używane do golenia twarzy na mokro.
8. Podaj alkoholowe produkty używane po goleniu twarzy na mokro.
9. Wymień niealkoholowe produkty używane po goleniu twarzy na mokro.
10. Wymień w punktach, od czego zależy wybór produktu do stylizacji włosów.
11. Dokonaj podziału środków do mycia głowy ze względu na czynnik myjący.

12. Omów zastosowanie wody w branży fryzjerskiej.
13. Wymień choroby skóry.
14. Wymień charakterystyczne objawy wszawicy.
15. Wymień produkty, jakie stosuje się do tamowania krwi po zranieniu w czasie golenia.
16. Wymień rodzaje szamponów do włosów.
17. Podziel surowce kosmetyczne na trzy rodzaje.
18. Podziel kosmetyki fryzjerskie według zastosowania.
19. Wymień, co decyduje o trwałości ułożonych włosów.
20. Omów zastosowanie i właściwości wosku pszczelego w produkcji pomad do włosów.
21. Omów zastosowanie i właściwości lanoliny w produkcji pomad do włosów.
22. Omów zastosowanie i właściwości wazeliny w produkcji pomad do włosów.
23. Opisz pomadę tłustą / woskową.
24. Opisz pomadę wodną.
25. Opisz pomadę matową.
26. Opisz żel do stylizacji włosów.
27. Opisz puder do stylizacji włosów.
28. Opisz lakier do stylizacji włosów.
29. Opisz olej do pielęgnacji zarostu.
30. Opisz balsam do pielęgnacji zarostu.
31. Opisz skład i właściwości szamponu do pielęgnacji zarostu.
32. Opisz produkt używany przed goleniem twarzy na mokro.
33. Opisz produkty używane do golenia twarzy na mokro.
34. Opisz właściwości wody po goleniu używanej po goleniu twarzy na mokro.
35. Opisz krem po goleniu używany po goleniu twarzy na mokro.
36. Opisz talk po goleniu używany po goleniu twarzy na mokro.
37. Omów wpływ na skórę kosmetyków o pH neutralnym, zasadowych oraz kwaśnych.
38. Omów wpływ na skórę zastosowanie kosmetyków o odczynie lekko kwaśnym.
39. Opisz działanie na włosy i skórę wosku pszczelego jako składnika pomad do włosów.
40. Opisz działanie na włosy i skórę lanoliny jako składnika pomad do włosów.
41. Opisz działanie na włosy i skórę wazeliny jako składnika pomad do włosów.
42. Opisz, jak używać tłustej pomady do włosów.
43. Opisz, jak używać wodnej pomady do włosów.
44. Opisz, jak używać matowej pomady do włosów.
45. Opisz, jak używać żelu do stylizacji włosów.
46. Opisz, jak używać pudru do stylizacji włosów.
47. Opisz, jak używać lakieru do stylizacji włosów.
48. Opisz, jak używać olej do pielęgnacji zarostu.
49. Opisz, jak używać balsam do pielęgnacji zarostu.
50. Opisz, jak używać szampon do pielęgnacji zarostu.
51. Opisz, jaki efekt uzyskujemy po użyciu oleju do pielęgnacji zarostu.
52. Opisz, jaki efekt uzyskujemy po użyciu balsamu do pielęgnacji zarostu.
53. Opisz, jaki efekt uzyskujemy po użyciu szamponu do pielęgnacji zarostu.
54. Opisz wszawicę w pięciu punktach.
55. Opisz grzybicę skóry.
56. Wymień grzybicę skóry owłosionej.
57. Opisz atun.

### III. Wykaz przykładowych pytań do części pisemnej egzaminu z tematu:

## RACHUNKOWOŚĆ ZAWODOWA

Egzamin obejmuje znajomość następujących zagadnień:

1. Obliczanie sumy, różnicy, iloczynu i ilorazu.
2. Rodzaje ułamków i działania na ułamkach.
3. Obliczanie procentu z całości i całości z procentu.
4. Obliczanie pola powierzchni i obwodu kwadratu, prostokąta, trójkąta, trapezu, koła.
5. Obliczanie objętości sześcianu, prostopadłościanu, ostrosłupa, stożka.
6. Miary długości i zależności między nimi.
7. Miary objętości i zależności między nimi.
8. Miary czasu i zależności między nimi.
9. Miary charakterystyczne dla poszczególnych zawodów (np. elektromechanik, elektryk) i zależności między nimi.
10. Obliczanie podatku dochodowego i podatku VAT?

### Przykłady zadań

1. Uczesanie fryzury męskiej typu CREW CUT trwa 45 minut, a roboczo-minuta kosztuje 0,58 gr. Ile wyniesie robocizna w tym przypadku?
  - a. 25,10 zł
  - b. 26,10 zł**
  - c. 45,10 zł
2. Jaki roztwór wody utlenionej otrzymamy, jeśli rozrobimy 100 ml wody utlenionej o wartości 12% w 100 ml wody destylowanej?
  - a. 3 %
  - b. 9 %
  - c. 6 %**
3. Jedna roboczogodzina w salonie „Casual – Barber” kosztuje 80 zł. Uczesanie trwa 30 minut. Ile wynosi koszt robocizny w tym przypadku?
  - a. 26,00 zł
  - b. 40,00 zł**
  - c. 38,00 zł
4. Do farbowania brody użyto dwie łyżeczki po 50 ml kremu oraz 100 ml wody utlenionej. Ile materiału zużyto?
  - a. 150 ml
  - b. 200 ml**
  - c. 225 ml
5. Do ceny usługi typu Irokez wynoszącej 32,00 zł należy doliczyć zysk 25% i podatek 8%. Ile kosztuje usługa?
  - a. 35,37 zł
  - b. 44,78 zł
  - c. 43,20 zł**
6. Pracownik przepracował w miesiącu 168 godzin, jego stawka godzinowa wynosi 20 zł brutto. Wynagrodzenie brutto za dany miesiąc wyniesie:
  - a. 4556,00 zł
  - b. 3569,00 zł
  - c. 3360,00 zł**

7. Zamówione katalogi kosztują 720 zł rocznie, a ich dostarczenie 7,80 zł miesięcznie. Jaki jest łączny roczny koszt katalogów?
- 813,60 zł**
  - 920,20 zł
  - 750,60 zł
8. Na umycie jednej głowy męskiej zużywa się 5 ml koncentratu szamponu. Oblicz, ile głów można umyć, mając do dyspozycji 7 butelek koncentratu o pojemności 300 ml każda.
- 155
  - 420**
  - 789
9. Jakie będzie stężenie wody utlenionej, jeśli do 150 ml utleniacza w postaci 30% perhydrolu dolejemy 150 ml wody?
- 12%
  - 15%**
  - 30%
10. Jedna tuba wodnej pomady kosztuje 16,80 zł, do stylizacji zużyto 1,5 tuby. Koszt zużytego materiału wyniósł:
- 34,95 zł
  - 23,80 zł
  - 25,20 zł**
11. Do ceny strzyżenia brody typu Wokulski o wartości 54,00 zł należy doliczyć zysk 20% i podatek 8% i ile kosztuje usługa?
- 69,98 zł**
  - 76,20 zł
  - 92,70 zł
12. Firma „B” przesała towar o wartości 3600 zł i udzieliła na niego rabat w wysokości 15%. Jaką kwotę należy zapłacić firmie „B”?
- 3060,00 zł**
  - 1450,00 zł
  - 1840,00 zł
13. Barber wypracował 9800,00 zł obrotu, z tego otrzymał 35% i zapłacił 20% podatku. Jaką kwotę otrzymał?
- 1686,00 zł
  - 3430,00 zł
  - 2744,00 zł**
14. Ile kosztuje roboczo minuta, jeśli wiadomo, że roboczogodzina kosztuje 75,00 zł.
- 1,25 zł**
  - 0,20 zł
  - 0,30 zł
15. Przedsiębiorca wpłacił na konto w banku 50.000,00 zł. Oprocentowanie rachunku wynosi 7,2% w skali roku. Po ośmiu miesiącach kwota na rachunku, wraz z odsetkami, będzie wynosiła:
- 63.200,00 zł
  - 55.700,00 zł
  - 52.400,00 zł**

16. Cena usługi golenia zarostu wynosi 75,00 zł, a dodatki do tej usługi stanowią 18% tej kwoty. Ile zapłaci klient za usługę?
- 88,50 zł**
  - 79,50 zł
  - 64,80 zł
17. Firma przysłała towar o wartości 1520,00 zł. Pomady i brylantyny stanowią 70% wartości dostawy. Ile kosztowały pozostałe towary?
- 364,00 zł
  - 456,00 zł**
  - 410,00 zł
18. Suszarka do włosów kosztuje 290 zł netto. Ile będzie kosztowała po doliczeniu 23% podatku VAT?
- 340,00 zł
  - 331,80 zł
  - 356,70 zł**
19. Jeśli połączymy 2 litry 6% roztworu dezynfekcyjnego Babicide z 3 litrami 6% roztworu dezynfekcyjnego Barbicide, ile litrów roztworu otrzymamy?
- 6 litrów
  - 5 litrów**
  - 12 litrów
20. W Barber shopie przeprowadzono koloryzację zarostu. Użyto do tego zabiegu farby w kremie w ilości 20 ml oraz utleniacza 4% w ilości 20 ml. Jaka ilość preparatu została przygotowana?
- 50 ml
  - 30 ml
  - 40 ml**
21. Jeżeli połączymy 3 części 10% H<sub>2</sub>O<sub>2</sub>, ilu procentowy roztwór otrzymamy?
- 10%**
  - 20%
  - 30%

## DOKUMENTACJA DZIAŁALNOŚCI GOSPODARCZEJ

- Papierami wartościowymi są:
  - dowody wpłaty
  - czeki**
  - przelewy
- Gdzie osoba fizyczna może dokonać rejestracji działalności gospodarczej:
  - urządzie miasta i gminy**
  - Sądzie rejonowym
  - Sądzie grodzkim
- Osoby fizyczne prowadzące pozarolniczą działalność gospodarczą, odprowadzają obowiązkowe składki na ubezpieczenia emerytalne i rentowe do:
  - Zakładu Ubezpieczeń Społecznych**
  - Państwowego Zakładu Ubezpieczeń

- c. Towarzystwa Ubezpieczeń Społecznych
- 4. Działalnością gospodarczą nie jest działalność:
  - a. handlowa
  - b. usługowa
  - c. społeczna**
- 5. Upoważnienie do odbioru wynagrodzenia pracownika powinno zawierać imię i nazwisko osoby:
  - a. upoważnionej
  - b. udzielającej upoważnienia i upoważnionej**
  - c. upoważniającej
- 6. Uczestnikami rynku są:
  - a. producenci i konsumenci**
  - b. wyłącznie konsumenci
  - c. wyłącznie producenci
- 7. Przy zakładaniu rachunku bankowego przez podmiot gospodarczy należy w banku przedłożyć:
  - a. wpis do Centralnej Ewidencji i Informacji o Działalności Gospodarczej**
  - b. gwarancje finansowe na prowadzenie działalności gospodarczej
  - c. tytuł prawny do lokalu lub nieruchomości w którym ma siedzibę zakład
- 8. Przedsiębiorstwo prowadzone przez osobę fizyczną działa na podstawie:
  - a. zaświadczenia o wpisie do Centralnej Ewidencji i Informacji Działalności Gospodarczej**
  - b. aktu założycielskiego przedsiębiorstwa
  - c. informacji złożonej u wójta, burmistrza, prezydenta miasta
- 9. Deklarację PIT – 37 składa się w urzędzie skarbowym:
  - a. jeden raz w roku**
  - b. co pół roku
  - c. w zależności od potrzeb osoby fizycznej
- 10. Jeżeli osoba jest przedsiębiorcą, to powinna posiadać:
  - a. zezwolenie na przekroczenie granicy w celu realizacji eksportu
  - b. stałe miejsce zameldowania
  - d. wpis do Centralnej Ewidencji i Informacji Działalności Gospodarczej**
- 11. Popyt na rynku reprezentowany jest:
  - a. przez dostawców różnych towarów i usług
  - b. przez nabywców różnych towarów i usług**
  - c. wyłącznie przez producentów
- 12. Potoczne i skrótowe określenie „PIT” jest :
  - a. podatkiem od wartości dodanej towarów i usług
  - b. podatkiem od osób prawnych
  - c. podatkiem od osób fizycznych**
- 13. Osobą fizyczną jest:
  - a. tylko producent
  - b. tylko konsument
  - c. każdy człowiek**

14. Ile lat powinna ukończyć osoba fizyczna ,która zamierza prowadzić działalność gospodarczą?
- 18 lat**
  - 21 lat
  - 25 lat
15. Pracodawca dopuszcza do pracy pracownika, który przedłoży orzeczenie lekarskie stwierdzające brak przeciwwskazań do pracy na określonym stanowisku w okresie:
- 7 dni od daty zatrudnienia
  - 30 dni od daty zatrudnienia
  - przed podjęciem pracy**
16. Pracownik, który zostanie zwolniony z pracy z przyczyn ekonomicznych powinien zarejestrować się:
- w urzędzie miasta i gminy
  - w miejskim ośrodku pomocy rodzinie
  - w powiatowym urzędzie pracy**
17. Dokumentem potwierdzającym dokonanie zakupu materiałów handlowych nie jest:
- etykieta na zakupionym materiale**
  - rachunek
  - faktura
18. Co zamieszczamy w zeznaniu podatkowym PIT?
- rodzaj podatku, jaki będziemy płacić w następnym roku
  - koszty, jakie przewidujemy ponieść w następnym roku
  - przychód, koszty uzyskania przychodu i dochód w roku, za który składamy zeznanie PIT**
19. Działalność usługowa jest działalnością:
- spoteczną
  - niezgodną z prawem
  - gospodarczą**
20. Numer identyfikacji podatkowej (NIP) nadawany jest przez:
- regionalną izbę obrachunkową
  - urząd skarbowy**
  - izbę rzemieślniczą
21. BLIK to:
- wymiana towaru za towar lub usługę
  - zapłata za towar z opóźnionym terminem płatności
  - bezgotówkowa metoda płatności**
22. Płaca brutto to kwota wynagrodzenia pracownika:
- pomniejszona o składki ZUS
  - pomniejszona o należną zaliczkę na podatek dochodowy
  - określona w umowie o pracę**
23. Aby zachęcić klientów do korzystania z usług naszej firmy przesyłamy im:
- list polecający
  - warunki rękojmi
  - ofertę**

24. REGON nadawany jest przez:
- bank prowadzący rachunek zakładu
  - urząd statystyczny**
  - urząd skarbowy
25. Suma pieniędzy, jaką nabywca gotów jest zapłacić za produkt lub usługę określa:
- marża
  - bonifikata
  - cena**
26. Na okoliczność zamówionej przez klienta usługi spisuje się:
- umowę**
  - porozumienie
  - list
27. Popyt to:
- ilość towarów jaką konsumenci chcą i mogą nabyć w określonym czasie w oferowanej cenie**
  - ilość towarów oferowanych do sprzedaży w danej cenie i w tym samym czasie
  - ogół transakcji kupna i sprzedaży towarów na rynku w sposób ciągły w wyniku których następuje ustalenie ich ceny
28. Odpis świadectwa pracy lub szkolnego sporządzamy tylko z:
- kopii
  - oryginału**
  - kopii lub oryginału
29. Reklamacja z powodu zakupu towaru wadliwego, może być załatwiona:
- tylko przez wymianę towaru wadliwego na towar pełnowartościowy
  - tylko przez naprawę towaru wadliwego
  - poprzez naprawę towaru, wymianę na pełnowartościowy, obniżenie ceny towaru lub zwrot pieniędzy**
30. Curriculum Vitae to:
- list motywacyjny
  - podanie o zatrudnienie
  - życiorys zawodowy**
31. Wypowiedzenie umowy o pracę, złożone przez pracownika nie musi zawierać:
- daty rozwiązania umowy o pracę
  - wysokości otrzymywanego wynagrodzenia**
  - imienia i nazwiska, adresu pracownika
32. Dystrybucja polega na:
- dostarczeniu towarów do sprzedaży**
  - negocjacji cenowej
  - składaniu zamówień
33. Do Zakładu Ubezpieczeń Społecznych odprowadza się składkę:
- na ubezpieczenie samochodu
  - emerytalną**
  - z tytułu przynależności do organizacji społecznej
34. Jak często zakład odprowadza składki na ubezpieczenia społeczne?

- a. raz w roku
  - b. raz na kwartał
  - c. co miesiąc**
35. Skrót „VAT” oznaczamy ?
- a. podatek od osób fizycznych
  - b. podatek od osób prawnych
  - c. podatek od wartości dodanej towarów i usług**
36. Czy pracodawca ma obowiązek płacenia składek na ubezpieczenie społeczne pracowników młodocianych?
- a. tak**
  - b. nie
  - c. tak, ale tylko po osiągnięciu 18 roku życia
37. Dokumentem księgowym nie jest:
- a. faktura VAT
  - b. paragon fiskalny z NIP
  - c. oferta**
38. Rozliczenie gotówkowe to:
- a. zapłata przelewem
  - b. zapłata kartą płatniczą
  - c. zapłata gotówką**
39. Formularze – druki PIT składa się w:
- a. urzędzie miasta i gminy
  - b. urzędzie skarbowym**
  - c. Zakładzie Ubezpieczeń Społecznych
40. Umowę o pracę podpisuje:
- a. tylko pracodawca
  - b. tylko pracownik
  - c. pracodawca i pracownik**
41. Reklamacja jest udzielana przez:
- a. sprzedawcę
  - b. producenta**
  - c. w ogóle nie jest udzielana

## **RYSUNEK ZAWODOWY**

1. Wskaż deformacje budowy czaszki:
  - a. wybrzuszenia ciemienia, zapadnięcie ciemienia, wybrzuszenie potylicy, zapadnięcie potylicy, wybrzuszenie czoła.**
  - b. wielkość czoła, wielkość nosa, wielkość podbródka, wielkość uszu, kształt ust, kształt oczu, kształt policzków.
  - c. wielkość podbródka, wielkość uszu, kształt ust, kształt oczu, kształt policzków.
2. Na rysunku wskaż twarz trójkątną odwróconą:



a.



b.



c.

3. Na rysunku wskaż wąsobaki:



a.



b.



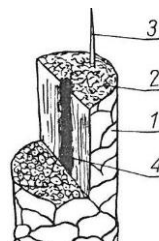
c.

4. Poniższy rysunek przedstawia przekrój łodygi włosa. Cyfrą 2 oznaczono:

a. łuskę włosa

b. **korę**

c. rdzeń



5. Wrażenie spokoju i powagi sprawia fryzura o kompozycji:

a. dynamicznej

b. asymetrycznej

c. **symetrycznej**

6. Wskaż fryzurę subkulturową



a.

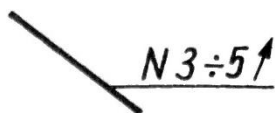


b.

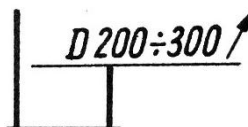


c.

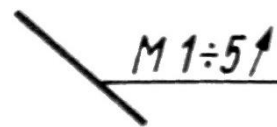
7. Na rysunku wskaż rysunkowy symbol sposobu ścinania włosów degażówkami



a.



b.



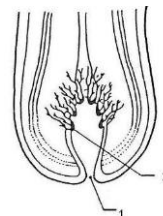
c.

8. Poniższy rysunek przedstawia przekrój podłużny dolnej części korzenia włosa. Cyfrą 2 oznaczono:

a. **komórki wytwarzające pigment**

b. brodawkę włosa

c. gruczoł łojowy



9. Na rysunku wskaż twarz prostokątną:



a.



b.



c.

10. Kontrasty we fryzurze tworzą:

a. **gładkie i kręcone włosy**

b. elementy kształtu powtarzające się w regularnych odstępach

c. włosy krótkie, w jednym kolorze

11. Na rysunku wskaż bakobrodę:



a.

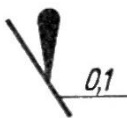


b.

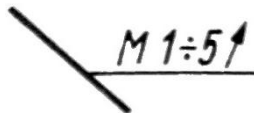


c.

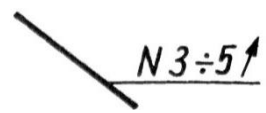
12. Na rysunku wskaż rysunkowy symbol sposobu ścinania włosów maszynką



a.



b.



c.

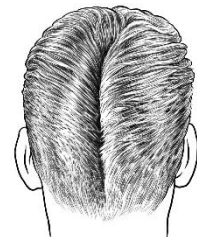
13. Wskaż na rysunku zakończenie włosów na karku w sposób wycieniowany od najkrótszych włosów



a.



b.



c.

14. Na rysunku wskaż wąż Polski / piastowski



a.



b.



c.

15. Wskaż cechy indywidualne twarzy:

a. **wielkość czoła, wielkość nosa, wielkość podbródka, wielkość uszu, kształt ust, kształt oczu, kształt policzków.**

b. wybrzuszenia ciemienia, zapadnięcie ciemienia, zapadnięcie potylicy.

c. wybrzuszenie potylicy, zapadnięcie potylicy, wybrzuszenie czoła.

16. Na rysunku wskaż twarz diamentową



a.



b.



c.

17. Przy rysowaniu fal należy szczególnie zwrócić uwagę na:

a. **światłocien**

b. asymetrię

c. proporcję

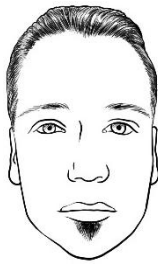
18. Twarz o kształcie kolistym koryguje się za pomocą fryzury przez właściwe usytuowanie następujących elementów:

a. gładkie nakrycie policzka i powierzchni przyusznej

b. **partie skroniowe powinny składać się z elementów gładkich i nie wyróżniających się**

c. rozbudowania powierzchni przyusznej

19. Na rysunku wskaż łatkę:



a.



b.



c.

20. Wskaż na rysunku zakończenie włosów na karku w sposób wydłużony:



a.

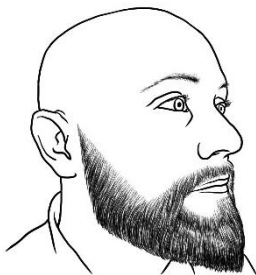


b.

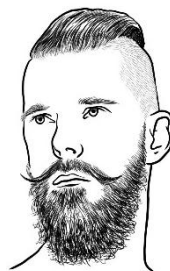


c.

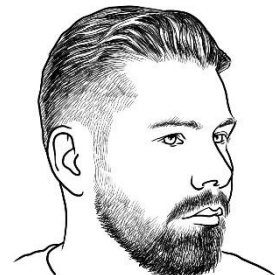
21. Wskaż na rysunku płynne połączenie włosów z brodą:



a.



b.



c.

## PRZEPISY I ZASADY BEZPIECZEŃSTWA I HIGIENY PRACY ORAZ OCHRONY PRZECIWPOŻAROWEJ

1. U nieprzytomnej osoby dorosłej brak oddechu stanowi podstawę do podjęcia resuscytacji w schemacie:
  - a. 30 wdechów i 2 uciski klatki piersiowej
  - b. 2 wdechy i 15 uciśnień klatki piersiowej
  - c. 30 uciśnień klatki piersiowej i 2 wdechy**
2. Pracownik zatrudniony na stanowisku robotniczym na, którym nie występują duże zagrożenia, powinien odbyć szkolenie okresowe z zakresu BHP nie rzadziej niż raz na:
  - a. 2 lata
  - b. 3 lata**
  - c. 5 lat
3. Który z wymienionych czynników oddziałujących na człowieka w materialnym środowisku pracy zalicza się do czynników fizycznych:

- a. hałas
  - b. wirusy
  - c. bakterie
4. Przedstawiony na rysunku znak bezpieczeństwa zalicza się do grupy znaków:
- a. **ostrzegawczych**
  - b. zakazu
  - c. ewakuacyjnych





5. Ergonomia to:
- a. nauka wskazująca na wzajemne zależności między pracodawcą a pracownikiem
  - b. **nauka zajmująca się przystosowaniem narzędzi, maszyn, środowiska i warunków pracy do psychofizycznych i autonomicznych potrzeb człowieka**
  - c. organizowanie warunków pracy pod względem ich zabezpieczenia przeciwpożarowego
6. Informację o ryzyku zawodowym na stanowisku pracy pracodawca przekazuje:
- a. **zawsze każdemu pracownikowi**
  - b. tylko pracownikom którzy wykonują czynności dla, których oszacowane ryzyko jest bardzo duże
  - c. tylko pracownikom, którzy są zatrudnieni na pełen etat
7. Które z wymienionych substancji można gasić przy użyciu wody:
- a. potas
  - b. sól
  - c. **stomę**
8. Najdogodniejszą pozycją dla poszkodowanych po urazie brzucha jest pozycja:
- a. pólsiedząca
  - b. **leżąca z nogami zgiętymi w stawach biodrowych i kolanowych**
  - c. boczna bezpieczna
9. Praca wykonywana w warunkach szkodliwych dla zdrowia to wykonywana w warunkach:
- a. **przekroczenia norm dopuszczalnych natężeń i stężeń czynników szkodliwych dla zdrowia (NDN) i (NDS)**
  - b. ryzyka uszkodzenia ciała
  - c. niskich temperatur
10. Nadzór i kontrolę nad przestrzeganiem prawa pracy sprawuje:
- a. **Państwowa Inspekcja Pracy**
  - b. Prokuratura
  - c. Najwyższa Izba Kontroli
11. Przedstawiony na rysunku znak bezpieczeństwa zalicza się do grupy znaków:
- a. ostrzegawczych
  - b. **zakazu**
  - c. ewakuacyjnych



12. W jakim terminie pracownik ma obowiązek zgłosić wypadek przy pracy:
- a. **niezwłocznie**

- b. po zakończeniu leczenia
  - c. do 10 dniu od wypadku
13. Odpowiedzialność za stan bezpieczeństwa i higieny pracy w zakładzie ponosi
- a. brygadzysta
  - b. kierownik
  - c. pracodawca**
14. Płonącą odzież na człowieku należy gasić?
- a. kocem gaśniczym**
  - b. gaśnicą proszkową
  - c. gaśnicą pianową
15. Podjęte działania związane z przywracaniem czynności układu krążenia, oddychania i nerwowego nazywamy:
- a. pielęgnacją
  - b. regeneracją
  - c. resuscytacją**
16. Wskaż, jakie bezpośrednie zagrożenie występuje dla człowieka, który naprawia maszynę lub urządzenie podłączone do sieci elektrycznej:
- a. porażenie prądem**
  - b. skręcenie nogi
  - c. zatrucie toksyczne
17. Czy pracodawca może dopuścić do pracy pracownika bez aktualnego orzeczenia lekarskiego stwierdzającego brak przeciwwskazań do pracy na określonym stanowisku?
- a. nie może dopuścić**
  - b. tak, może dopuścić
  - c. zależy od stanowiska
18. Przedstawiony na rysunku znak oznacza:
- a. miejsce niebezpieczne
  - b. miejsce zbiórki do ewakuacji**
  - c. kierunek ewakuacji




- a. odzież robocza
  - b. kask ochronny
  - c. ochronnik słuchu**
24. Jaki akt prawny reguluje obowiązki pracodawcy i pracownika w zakresie BHP:
- a. Rozporządzenie Ministra Pracy i Polityki Socjalnej w sprawie ogólnych przepisów BHP
  - b. Kodeks Pracy**
  - c. Rozporządzenie Rady Ministrów w sprawie służby BHP
25. Przedstawiony na rysunku znak bezpieczeństwa zalicza się do grupy znaków:
- a. ostrzegawczych
  - b. zakazu
  - c. nakazu**
- 
26. Po ustaleniu okoliczności i przyczyn wypadku zespół powypadkowy sporządza protokół nie później niż w ciągu:
- a. 10 dni
  - b. 14 dni**
  - c. 18 dni
27. Czy możliwa jest praca na drabinie bez niezbędnego przeszkolenia wysokościowego?
- a. tak, do 2 m
  - b. tak, do 1 m**
  - c. nie
28. Najprostszym sposobem na ugaszenie płonącego oleju na patelni jest:
- a. użycie gaśnicy proszkowej
  - b. użycie koca gaśniczego
  - c. użycie pokrywki**
29. Doraźne ratowanie osób poparzonych polega na:
- a. schłodzeniu poparzonej okolicy ciała letnią wodą przez 20 min**
  - b. polaniu poparzonej okolicy ciała małą ilością spirytusu salicyłowego
  - c. schłodzeniu poparzonej okolicy ciała dużą ilością lodowatej wody
30. Który z wymienionych czynników oddziaływujących na człowieka w środowisku pracy może prowadzić do urazu?
- a. czynnik uciążliwy
  - b. czynnik niebezpieczny**
  - c. czynnik szkodliwy
31. Do gaszenia pożarów urządzeń pod napięciem nie wolno używać:
- a. wody z hydrantów**
  - b. gaśnicy proszkowej
  - c. gaśnicy CO2
32. Przedstawiony na rysunku znak oznacza:
- a. praca w okularach korekcyjnych
  - b. zakaz stosowania okularów
  - c. nakaz stosowania ochrony oczu**
- 
33. Które świadczenie nie przysługuje pracownikowi z tytułu wypadku w drodze do pracy:
- a. jednorazowe odszkodowanie**
  - b. świadczenie rehabilitacyjne

- c. zasitek chorobowy
34. Badania lekarskie wstępne, okresowe i kontrolne są przeprowadzane na koszt:
- a. pracownika
  - b. kierownika
  - c. pracodawcy**
35. Przy ręcznym transporcie ładunku, prawidłowa pozycja przenoszenia to:
- a. pozycja dowolna
  - b. pozycja pochylona
  - c. pozycja kuczna**
36. Wypadkiem przy pracy nazywa się:
- a. wszelkie dolegliwości, które wystąpiły u pracownika w czasie pracy
  - b. zdarzenie nagłe, wywołane przyczyną zewnętrzną, powodujące uraz lub śmierć, które nastąpiło w związku z pracą**
  - c. ciężkie uszkodzenie ciała w związku z wykonywanymi czynnościami
37. Czy można wykonywać pracę na maszynach ze zdemontowanymi elementami ochronnymi i zabezpieczającymi:
- a. można, jeśli pracodawca wyrazi zgodę
  - b. nie można**
  - c. można, przy zachowaniu szczególnej ostrożności
38. Drobne naprawy instalacji elektrycznej w zakładzie mogą być wykonywane przez:
- a. wszystkich pracowników
  - b. pracowników posiadających odpowiednie uprawnienia**
  - c. pracowników, którym polecenie wydał pracodawca
39. Jaka jest odpowiednia kolejność alarmowania po zauważeniu pożaru:
- a. osoby bezpośrednio zagrożone, straż pożarna, pracodawca**
  - b. straż pożarna, pracodawca, osoby bezpośrednio zagrożone
  - c. nie ma znaczenia kolejność alarmowania
40. Pracownik, który był niezdolny do pracy z powodu choroby dłużej niż 30 dni podlega badaniom lekarskim:
- a. okresowym
  - b. wstępnym
  - c. kontrolnym**
41. W jaki sposób sprawdza się przytomność u dorosłego poszkodowanego:
- a. polewa się wodą poszkodowanego
  - b. poklepuje się poszkodowanego po twarzy
  - c. chwyta się poszkodowanego za barki i lekko potrząsając pyta się np. co się stało?**

## PODSTAWOWE ZASADY OCHRONY ŚRODOWISKA

1. Co to jest środowisko?
  - a. ogół elementów przyrodniczych występujących na określonym obszarze oraz ich wzajemne powiązania**
  - b. działania umożliwiające zachowanie równowagi przyrodniczej
  - c. nauka o strukturze i funkcjonowaniu przyrody
2. Główną przyczyną niedoboru wody pitnej jest
  - a. smog
  - b. efekt cieplarniany**
  - c. ozon stratosferyczny

3. Smog to:
  - a. zjawisko podwyższania się temperatury ziemi
  - b. zjawisko zmniejszenia zawartości ozonu w stratosferze
  - c. zanieczyszczone powietrze zawierające duże stężenia pyłów i toksycznych gazów**
4. Stosowanie recyklingu ma na celu:
  - a. zastępowanie surowców naturalnych tworzywami sztucznymi
  - b. ograniczenie zużycia surowców naturalnych oraz zmniejszenie ilości odpadów**
  - c. selektywne zbieranie odpadów
5. Hałas to dźwięk, który:
  - a. wpływa tylko na zdrowie człowieka
  - b. jest zanieczyszczeniem środowiska przyrodniczego**
  - c. powoduje drgania przenoszące się w podłożu gruntowym
6. Do odnawialnych źródeł energii zaliczamy:
  - a. gaz ziemny
  - b. ropę naftową
  - c. energię wód płynących**
7. Do odpadów niebezpiecznych należą:
  - a. baterie i akumulatory**
  - b. szkło
  - c. styropian
8. Całokształt działań (także zaniechanie działań) mających na celu właściwe wykorzystanie oraz odnawianie zasobów i składników środowiska naturalnego to:
  - a. naturalizacja
  - b. degradacja przyrody
  - c. ochrona środowiska**
9. Wprowadzanie do powietrza dwutlenku siarki (SO<sub>2</sub>) jest przyczyną:
  - a. powstawania efektu cieplarnianego
  - b. powstawania kwaśnych opadów atmosferycznych**
  - c. powstawania „dziury ozonowej”
10. Najmniej uciążliwe dla środowiska są opakowania:
  - a. jedнокrotnego użytku z surowców naturalnych
  - b. wielokrotnego użytku z tworzyw sztucznych
  - c. wielokrotnego użytku z surowców naturalnych**
11. Proces naturalnego rozkładu śmieci to:
  - a. segregacja
  - b. degradacja
  - c. biodegradacja**
12. Do odnawialnych źródeł energii zaliczamy:
  - a. energię słoneczną**
  - b. węgiel kamienny
  - c. gaz ziemny
13. Głównymi źródłami zanieczyszczeń środowiska są:
  - a. zakłady przemysłowe, pojazdy i duże ilości śmieci**
  - b. ptaki, ssaki, owady
  - c. oczyszczalnie ścieków komunalnych oraz kompostowanie
14. Zużyty sprzęt elektryczny i elektroniczny zaliczamy do odpadów:
  - a. obojętnych
  - b. innych niż niebezpieczne

- c. niebezpiecznych**
15. Elektrownią wytwarzającą energię ze źródła odnawialnego nie jest:
- elektrownia wodna
  - elektrownia wiatrowa
  - elektrownia węglowa**
16. Wzrost dwutlenku węgla w atmosferze powoduje zjawisko:
- efektu cieplarnianego**
  - kwaśnych opadów atmosferycznych
  - ochładzania powierzchni ziemi
17. W sposób selektywny powinny być zbierane odpady:
- wszystkie**
  - tylko przemysłowe
  - tylko niebezpieczne
18. Źródłem zanieczyszczenia powietrza w wyniku działalności człowieka jest:
- erozja skał
  - palenie śmieci**
  - burze pustynne
19. Zanieczyszczenie powodujące obniżenie żyzności gleby i jej biologicznej wartości nazywamy:
- ochroną gleby
  - rekultywacją gleby
  - degradacją gleby**
20. Zużyte baterie:
- wyrzucamy do odpowiedniego pojemnika**
  - wyrzucamy do zwykłego kosza na śmieci
  - wrzucamy do kosza na metale i tworzywa sztuczne
21. Jak nazywa się proces ponownego wykorzystania odpadów?
- segregacja
  - recykling**
  - rewitalizacja
22. Organizacja Ekologiczna zajmuje się m. in.:
- ochroną środowiska**
  - połowem chronionych gatunków ryb
  - ochroną zabytków
23. Do pojemnika na odpady zmieszane należy wrzucać:
- elektrośmieci
  - wszystko, czego nie można odzyskać w procesie recyklingu**
  - odpadów niebezpiecznych
24. Co oznacza przedstawiony symbol umieszczany na opakowaniach produktów?
- opakowanie jest biodegradowalne
  - opakowanie nadaje się do recyklingu**
  - opakowanie nadaje się do ponownego użytku
- 
25. Który z wymienionych rodzajów energii nie jest energią odnawialną?
- energia wodna
  - energia geotermalna
  - energia atomowa**
26. Odpady powstające w gospodarstwach domowych to:
- odpady miejskie
  - odpady komunalne**

- c. odpady gospodarcze
27. Efekt cieplarniany zwiększa się w wyniku:
- wycinania lasów i rozwoju motoryzacji**
  - korzystania z odnawialnych źródeł energii
  - sadzenia drzewek ozdobnych wokół domu
28. Co to jest warstwa ozonowa?
- to jedna z warstw wód oceanicznych
  - warstwa atmosfery chroniąca przed szkodliwym promieniowaniem ultrafioletowym**
  - warstwa, która wytworzyła się wskutek zanieczyszczeń powietrza
29. Dbłość o stan środowiska jest obowiązkiem:
- tylko przedsiębiorcy
  - tylko organów ochrony środowiska
  - każdego człowieka**
30. Elementami (sposobami) ochrony środowiska są:
- przeciwdziałanie zanieczyszczeniom**
  - zwiększenie wydobycia surowców mineralnych
  - zwiększenie emisji dwutlenku węgla (co<sub>2</sub>)
31. Recykling jest formą:
- unieszkodliwiania odpadów
  - odzysku odpadów**
  - zbierania odpadów
32. Do niebieskiego pojemnika lub worka na śmieci nie można wrzucać:
- kartonu po napojach**
  - papieru gazetowego
  - tektury
33. Węgiel kamienny, ropa naftowa i gaz ziemny należą do:
- nieodnawialnych źródeł energii**
  - niewyczerpywalnych zasobów przyrody
  - odnawialnych źródeł energii
34. Który z produktów najszybciej ulega biodegradacji?
- papier**
  - puszka po napoju
  - plastikowa butelka
35. Zużyte w zakładzie pracy świetlówki, baterie, akumulatory, opakowania po lakierach i rozpuszczalnikach zaliczamy do odpadów:
- komunalnych
  - niebezpiecznych**
  - obojętnych
36. Ochrona powietrza polega na:
- zapewnieniu jak najlepszej jego jakości w szczególności poprzez zmniejszenie poziomów substancji w powietrzu**
  - uwalnianiu do powietrza freonów
  - zwiększanie emisji dwutlenku węgla
37. Co oznacza przedstawiony symbol umieszczany na opakowaniach produktów?
- opakowanie wielokrotnego użytku**
  - opakowanie biodegradowalne
  - opakowanie jednorazowe



38. Wprowadzane do wód lub do ziemi wody zużyte na cele bytowe lub gospodarcze są:
- komunalnymi osadami ściekowymi
  - ściekami miejskimi
  - ściekami komunalnymi**
39. Który z odpadów można kompostować?
- puszki po konserwach
  - obierki z warzyw**
  - papier
40. Biomasa to:
- nawóz powstały z substancji nieorganicznej
  - jedno ze źródeł energii odnawialnej**
  - termin określający wszystkie organizmy żyjące na ziemi
41. Co prowadzi to do topnienia lodowców i podnoszenia się poziomu wód morskich:
- dziura ozonowa
  - kwaśne deszcze
  - ocieplenie klimatu (efekt cieplarniany)**

## **PODSTAWOWE PRZEPISY PRAWA PRACY**

- Nadzór i kontrolę nad przestrzeganiem prawa pracy sprawuje:
  - Najwyższa Izba Kontroli
  - Państwowa Inspekcja Pracy**
  - Prokuratura
- Pracodawcą jest:
  - zleceniodawca
  - jednostka organizacyjna, w tym nie posiadająca osobowości prawnej, a także osoba fizyczna, jeżeli zatrudnia pracowników**
  - osoba prowadząca działalność gospodarczą
- Kto jest pracownikiem
  - osoba zatrudniona na podstawie umowy o pracę**
  - osoba wykonująca umowę zlecenia
  - każda osoba wykonująca pracę na podstawie jakiegokolwiek umowy
- Kto sprawują nadzór i kontrolę nad przestrzeganiem prawa pracy
  - Państwowa Inspekcja Pracy**
  - Państwowa Inspekcja Sanitarna
  - Zakład Ubezpieczeń Społecznych
- Stosunek pracy nawiązuje się na podstawie przepisów
  - Kodeksu Pracy**
  - Kodeksu Postępowania Administracyjnego
  - Kodeksu Karnego
- Kto pokrywa koszty badań lekarskich
  - pracownik
  - pracodawca**
  - w równych częściach pracownik i pracodawca
- Umowa o pracę różni się od umowy zlecenia:
  - wykonywaniem pracy pod nadzorem i w wyznaczonym miejscu i czasie**

- b. wykonywaniem pracy pod nadzorem bez względu na miejsce i czas pracy
  - c. niczym się nie różni
8. Ile może trwać umowa na czas określony?
- a. maksymalnie 24 miesiące
  - b. do 5 lat
  - c. maksymalnie 33 miesiące**
9. Jakie wyróżniamy rodzaje umowy o pracę
- a. umowa o pracę na czas określony i umowa zlecenie
  - b. umowa o dzieło i umowa o pracę na czas próbny
  - c. umowa o pracę na okres próbny, czas określony i czas nieokreślony**
10. Co oznacza umowa na czas nieokreślony?
- a. umowa bez okresu wypowiedzenia
  - b. umowa bez wskazanego terminu końcowego jej trwania**
  - c. umowa zawarta na długi okres np. 15 lat
11. Pracownik może wystąpić do pracodawcy o sprostowanie świadectwa pracy:
- a. w ciągu 7 dni od otrzymania świadectwa pracy
  - b. w ciągu 14 dni od otrzymania świadectwa pracy**
  - c. nie może wystąpić o sprostowanie świadectwa pracy
12. Ile razy pracodawca może zawrzeć z pracownikiem umowę na czas określony?
- a. zawsze przy zmianie stanowiska
  - b. tylko raz
  - c. maksymalnie 3 razy**
13. Umowa o pracę jest zawierana pomiędzy
- a. pracownikiem a pracodawcą**
  - b. pracodawcą a umową zlecenie
  - c. pracownikiem a umową zlecenie
14. W jakich terminach pracodawca jest obowiązany wypłacać wynagrodzenie za pracę?
- a. wynagrodzenie za pracę powinno być wypłacane co najmniej raz w miesiącu, nie później niż w ciągu pierwszych 10 dni następnego miesiąca kalendarzowego**
  - b. to zależy od woli pracodawcy
  - c. kiedy pracownik zgłosi to na piśmie
15. Jeżeli pracownik nie zgadza się z wypowiedzeniem umowy o pracę może odwołać się do
- a. Sądu Pracy**
  - b. Sądu Administracyjnego
  - c. Państwowej Inspekcji Pracy
16. Rozwiązanie stosunku pracy następuje poprzez
- a. wydanie pracownikowi odzieży roboczej
  - b. wydania pracownikowi świadectwa pracy**
  - c. ustnym poinformowaniu pracownika, że może już nie przychodzić do pracy
17. Jaki jest okres wypowiedzenia umowy na okres próbny, zawartej na 10 dni?
- a. umowa na okres próbny nie może być rozwiązana za wypowiedzeniem
  - b. 3 dni robocze**
  - c. zawsze 2 tygodnie

18. Umowę zawartą na czas określony, dłuższy niż 6 miesięcy, można rozwiązać:
- tylko na mocy porozumienia stron
  - tylko za wypowiedzeniem dokonany przez pracodawcę
  - za wypowiedzeniem, przez każdą ze stron umowy**
19. Kto może dokonać wypowiedzenia umowy o pracę?
- tylko pracownik
  - tylko pracodawca
  - zarówno pracownik jak i pracodawca**
20. Jak długo może trwać umowa na okres próbny?
- brak maksymalnego terminu trwania umowy na okres próbny
  - maksymalnie 3 miesiące**
  - maksymalnie 1 miesiąc
21. Kto może wystąpić z propozycją rozwiązania umowy o pracę na mocy porozumienia między stronami?
- tylko pracownik
  - zarówno pracownik jak i pracodawca**
  - zawsze pracodawca
22. Kto wydaje orzeczenie o zdolności do pracy
- lekarz rodzinny
  - inspektor BHP
  - lekarz medycyny pracy**
23. Pracownik młodociany, który nie ukończył 16 lat powinien uczyć się zawodu przez
- 8 godzin dziennie
  - 6 godzin na dobę**
  - 8 godzin na dobę
24. Ile umów o pracę na czas określony można zawrzeć?
- 3 umowy na okres nieprzekraczający 33 miesięcy**
  - 3 umowy na okres nieprzekraczający 36 miesięcy
  - 3 umowy bez żadnych ram czasowych
25. O terminie wykorzystania tzw. urlopu na żądanie, pracownik powinien zawiadomić pracodawcę:
- najpóźniej w dniu swojej nieobecności**
  - najpóźniej w dniu następnym, po dniu kiedy urlop został wykorzystany.
  - najpóźniej w dniu poprzedzającym dzień swojej nieobecności
26. Jeżeli ustalony dzień wypłaty wynagrodzenia za pracę jest dniem wolnym od pracy, wynagrodzenie wypłaca się w dniu:
- następnym
  - poprzedzającym dzień wypłaty**
  - nie ma znaczenia kiedy
27. Na wniosek pracownika urlop może być podzielony na części. W takim jednak przypadku co najmniej jedna część wypoczynku powinna trwać
- nie mniej niż 14 kolejnych dni kalendarzowych**
  - nie mniej niż 7 kolejnych dni kalendarzowych
  - nie mniej niż 14 kolejnych dni roboczych
28. Pracownik którego staż pracy wynosi 11 lat ma praw od urlopu wypoczynkowego w wymiarze

- a. **26 dni**
  - b. 20 dni
  - c. proporcjonalnie do stażu pracy u danego pracodawcy
29. Wymiar urlopu pracownika zależy od
- a. **stażu pracy i ukończonych szkół**
  - b. lat nauki w szkole
  - c. stażu pracy u danego pracodawcy
30. Pracodawca może rozwiązać umowę bez wypowiedzenia z winy pracownika w razie:
- a. **ciężkiego naruszenia przez pracownika podstawowych obowiązków pracowniczych**
  - b. niezawinionej przez pracownika utraty uprawnień do wykonywania pracy
  - c. likwidacji zakładu pracy
31. Pora nocna obejmuje 8 godzin w ustalonym przez pracodawcę czasie pomiędzy
- a. **21 a 7 rano**
  - b. 21 a 5 rano
  - c. 23 a 7 rano
32. Zgodnie z ustawą Kodeks Pracy, pracownik
- a. **nie może zrzec się prawa do wynagrodzenia ani przenieść tego prawa na inną osobę**
  - b. może zrzec się prawa do wynagrodzenia
  - c. może przenieść prawo do wynagrodzenia na inną osobę
33. Czy pracodawca ma obowiązek rozwiązania umowy o pracę na wniosek pracownika w drodze porozumienia stron?
- a. jest to bezwzględny obowiązek pracodawcy
  - b. nie ma takiego sposobu rozwiązania umowy o pracę
  - c. **wymaga to zgodnego oświadczenia woli pracownika i pracodawcy**
34. Czy pracodawca musi zatrudnić pracownika na czas nieokreślony po wykorzystaniu wszystkich umów na czas określony?
- a. tak, to obowiązek pracodawcy
  - b. **tak, jeżeli chce dalej współpracować z pracownikiem**
  - c. tak, ale zawsze z podwyższeniem wynagrodzenia
35. Jaki jest okres wypowiedzenia umowy zawartej na czas nieokreślony, jeżeli pracownik był zatrudniony co najmniej 3 lata?
- a. **3 miesiące**
  - b. zawsze 2 miesiące niezależnie od stażu pracy u danego pracodawcy
  - c. umowę zawartą na czas nieokreślony można rozwiązać tylko na mocy porozumienia stron
36. Jaki jest okres wypowiedzenia umowy zawartej na czas nieokreślony jeżeli pracownik był zatrudniony krócej niż 6 miesięcy?
- a. **2 tygodnie**
  - b. zawsze 3 miesiące niezależnie od stażu pracy u danego pracodawcy
  - c. umowę zawartą na czas nieokreślony można rozwiązać tylko na mocy porozumienia stron
37. Ile dni urlopu przysługuje po przepracowaniu 10 lat?
- a. 20 dni

- b. **26 dni**
  - c. 38 dni
38. Czas pracy to:
- a. **czas w którym pracownik pozostaje do dyspozycji pracodawcy zakładzie pracy**
  - b. zawsze 8 godzin dziennie
  - c. czas w którym pracodawca pozostaje do dyspozycji pracownika
39. Osoba z którą rozwiązano umowę o pracę może zarejestrować się w:
- a. Państwowej Inspekcji Pracy
  - b. **Powiatowym Urzędzie Pracy**
  - c. Urzędzie Skarbowym
40. Jaki jest okres wypowiedzenia umowy na okres próbny, jeżeli okres próbny wynosi 3 miesiące?
- a. umowy na okres próbny nie można rozwiązać za wypowiedzeniem
  - b. **2 tygodnie**
  - c. miesiąc
41. Kiedy pracodawca może rozwiązać umowę o pracę bez wypowiedzenia z winy pracownika?
- a. w każdej sytuacji
  - b. **gdy pracownik popełnił w trakcie trwania umowy o pracę przestępstwo, które uniemożliwia dalsze zatrudnianie go na zajmowanym stanowisku, jeżeli przestępstwo jest oczywiste lub zostało stwierdzone prawomocnym wyrokiem**
  - c. pracodawca nie może rozwiązać umowy o pracę bez zachowania okresu wypowiedzenia
42. Ile wynosi dobowy wymiar czasu pracy pracownika młodocianego mającego 17 lat
- a. 6 godzin
  - b. **8 godzin**
  - c. 6,5 godziny

#### **PODSTAWOWA PROBLEMATYKA Z ZAKRESU PODEJMOWANIA DZIAŁANOŚCI GOSPODARCZEJ I ZARZĄDZANIA PRZEDSIĘBIORSTWEM**

1. Gospodarka rynkowa charakteryzuje się:
  - a. silnym rządem centralnym
  - b. **swobodą w prowadzeniu działalności gospodarczej**
  - c. ujemnym bilansem płatniczym z zagranicą
2. Co to jest konkurencja?
  - a. obniżenie cen towaru
  - b. **rywalizacja o jak największą liczbę klientów**
  - c. terminowe wykonanie wyrobu
3. Jeśli podatki wzrastają to oznacza, że:
  - a. dochody firmy maleją
  - b. **dochody firmy rosną**
  - c. dochody firmy nie ulegają zmianie

4. Deflacja to zjawisko polegające na:
  - a. podwyższeniu ogólnego poziomu cen dóbr i usług na rynku
  - b. globalnym deficycie podaży nad popytem
  - c. obniżeniu się ogólnego poziomu cen dóbr i usług na rynku**
5. Najważniejszym celem działalności przedsiębiorstwa jest:
  - a. maksymalizacja kosztów
  - b. maksymalizacja zysku**
  - c. maksymalizacja nakładów
6. Zaznacz, które oznaczenie firmy osoby fizycznej jest poprawne:
  - a. Jan Kowalski – Naprawa obuwia**
  - b. Sklep monopolowy
  - c. Producent samochodów
7. Czy osoba fizyczna prowadząca jednoosobową działalność gospodarczą musi zatrudniać pracowników ?
  - a. może, ale nie ma obowiązku**
  - b. obowiązkowo powinna zatrudniać co najmniej 1 pracownika
  - c. jest to zabronione, ponieważ prowadzi jednoosobową działalność gospodarczą.
8. Uprawnionymi do dokonywania transakcji na giełdzie papierów wartościowych są:
  - a. bankierzy
  - b. maklerzy**
  - c. kasjerzy
9. Państwowa Inspekcja Sanitarna zajmuje się:
  - a. nadzorem nad warunkami bezpiecznej pracy
  - b. nadzorem nad warunkami i higieną pracy w zakładach pracy**
  - c. nadzorem nad sprzątnięciem dróg i ulic
10. Do źródeł prawa gospodarczego zaliczamy m.in.:
  - a. Kodeks spółek handlowych**
  - b. Kodeks karny
  - c. rozporządzenie Ministra Edukacji Narodowej
11. Gotówkę w kasie i na rachunku bankowym zaliczamy do:
  - a. majątku obrotowego**
  - b. funduszy ubezpieczeniowych
  - c. dóbr naturalnych
12. Czym jest spółka ?
  - a. formą prawną prowadzenia działalności gospodarczej**
  - b. dobrowolnym zrzeszeniem nieograniczonej liczby osób
  - c. miejscem spotkań towarzyskich
13. Co oznacza skrót PKD:
  - a. Powszechna Klasyfikacja Dzienników
  - b. Polska Klasyfikacja Działalności**
  - c. Państwowa Klasyfikacja Dokumentów
14. W trakcie prowadzenia działalności gospodarczej, przedsiębiorca podlega kontroli z:
  - a. urzędu Skarbowego**
  - b. Sądu Rejonowego
  - c. innych przedsiębiorców działających w tej samej branży
15. Czym jest spółdzielnia ?

- a. **dobrowolnym zrzeczeniem nieograniczonej liczby osób**
  - b. nazwą , pod którą przedsiębiorca ma prowadzić przedsiębiorstwo
  - c. specjalnym rodzajem pełnomocnictwa handlowego
16. Przymusowe świadczenie pieniężne na rzecz budżetu państwa to:
- a. **podatek**
  - b. hipoteka
  - c. spadek
17. Czy pracodawca jest zobowiązany przekazać co miesiąc pracownikowi informację o wysokości pobranych składek ZUS?
- a. tak
  - b. **nie**
  - c. tak przy zatrudnieniu powyżej 5 pracowników
18. Czym jest oferta?
- a. **skierowana do konkretnego adresata lub ogółu propozycja zawarcia umowy o oznaczonej treści**
  - b. jest nieodpłatną umową, w której darczyńca zobowiązuje się do bezpłatnego świadczenia na rzecz obdarowanego
  - c. spisem norm i aktów prawnych
19. Rynek globalny to m.in. handel pomiędzy:
- a. przedsiębiorstwami polskimi
  - b. przedsiębiorstwami Unii Europejskiej
  - c. **przedsiębiorstwami na całym świecie**
20. Dochód przedsiębiorstwa jest wówczas gdy:
- a. wydatki są większe od przychodów
  - b. **przychody są większe od kosztów**
  - c. przychody są mniejsze od kosztów
21. Oprócz Rzecznika Praw Konsumenta ochroną prawną konsumentów zajmuje się również:
- a. urząd skarbowy
  - b. **Inspekcja Handlowa**
  - c. Państwowa Inspekcja Pracy
22. Do majątku rzeczowego przedsiębiorstwa zaliczamy m. in:
- a. pieniądze i akcje
  - b. **budynki i samochody**
  - c. narzędzia i obligacje
23. Inspekcja Handlowa sprawuje nadzór nad:
- a. **ochroną praw i interesów konsumentów**
  - b. kwalifikacjami zawodowymi pracowników
  - c. przestrzeganiem przepisów prawa pracy
24. Podatek to:
- a. stawka procentowa od transakcji sprzedaży
  - b. **przymusowe świadczenie pieniężne, które jest pobierane przez państwo lub gminę**
  - c. zryczałtowana kwota płacona przez pracownika od wynagrodzenia brutto
25. Skrót „PKB” oznacza:
- a. Polski Kapitał Bankowy

- b. Produkt Krajowy Brutto**
  - c. Polskie Kopalnie Bazaltu
26. Ubezpieczenie zdrowotne dotyczy:
- a. pracownika**
  - b. przedsiębiorstwa
  - c. zarówno przedsiębiorstwa i pracownika
27. Przewagę wydatków nad dochodami w budżecie państwa nazywamy:
- a. popytem
  - b. deficytem budżetowym**
  - c. podażą
28. Nadwyżka dochodu nad kosztami z tytułu prowadzenia działalności gospodarczej to:
- a. utarg
  - b. zysk**
  - c. strata
29. Wkład rzeczowy do spółki nazywa się:
- a. aportem**
  - b. udziałem
  - c. darowizną
30. Czy przy rejestrowaniu działalności gospodarczej, przedsiębiorca jest zobowiązany posiadać pieczętkę firmową:
- a. tak, jest to jego obowiązek
  - b. nie**
  - c. jest to decyzja przedsiębiorcy
31. Z kasy fiskalnej otrzymujemy wydruk:
- a. paragonu**
  - b. oferty
  - c. rachunku
32. Konsument na rynku gospodarczym to:
- a. nabywca faktury
  - b. sprzedawca
  - c. każda osoba z gospodarstwa domowego kupująca na rynku dóbr i usług**
33. Miarą wzrostu gospodarczego dla danego kraju jest przyrost PKB. Ten skrót oznacza:
- a. przyrost kapitału brutto
  - b. produkt krajowy brutto**
  - c. przyrost kredytów bankowych
34. Zakresem działalności sądów administracyjnych jest:
- a. orzekanie o nabyciu praw do spadku
  - b. orzekanie o zgodności z prawem decyzji organów administracji**
  - c. orzekanie w sprawach sporów o warunki wykonania umów o dostawę towarów i usług między przedsiębiorstwami prowadzonymi przez osoby fizyczne
35. Dywidenda to:
- a. roczna opłata bankowa
  - b. zysk wypłacony akcjonariuszom spółki**
  - c. forma podatku dochodowego
36. Kapitałem nazywamy:

- a. uzyskaną oszczędność w materiałach
  - b. podział czystej nadwyżki między pracowników
  - c. wartość środków zaangażowanych w prowadzenie działalności gospodarczej**
37. Spółki handlowe rejestruje się w:
- a. Urzędzie Wojewódzkim
  - b. Krajowym Rejestrze Sądowym**
  - c. Ministerstwie Gospodarki
38. Monopol to forma rynku na którym:
- a. działa wielu sprzedawców przy ograniczeniu liczby nabywców
  - b. działa jeden sprzedawca przy nieograniczonej liczbie nabywców**
  - c. nie ma barier w rozwijaniu efektywnej konkurencji
39. Za mikroprzedsiębiorcę uważa się przedsiębiorcę, który w co najmniej w jednym z dwóch lat obrotowych zatrudniał średniorocznie:
- a. mniej niż 10 pracowników**
  - b. do 30 pracowników
  - c. do 50 pracowników
40. Co rozumiemy pod pojęciem „system podatkowy” ?
- a. wybrany przez przedsiębiorcę sposób opłacania podatków
  - b. uporządkowany pod względem prawnym ogół podatków pobieranych przez państwo**
  - c. oprogramowanie komputera umożliwiające obliczanie wysokości podatków
41. Jak Kodeks Cywilny definiuje słowo „firma” w odniesieniu do osoby prawnej?
- a. rodzaj przedsiębiorstwa
  - b. nazwę przedsiębiorstwa**
  - c. osobowość prawną przedsiębiorstwa
42. Prywatyzacja to proces, w wyniku którego następuje przekazywanie podmiotom prywatnym majątku:
- a. spółdzielczego
  - b. organizacji pożytku publicznego
  - c. państwowego**





**Wielkopolska Izba Rzemieślnicza w Poznaniu**

61-874 Poznań, al. Niepodległości 2

tel. 61 853 78 05,

e-mail: [oswiata@irpoznan.com.pl](mailto:oswiata@irpoznan.com.pl)

[www.irpoznan.com.pl](http://www.irpoznan.com.pl)

