

# EGZAMIN CZELADNICZY

INFORMATOR EGZAMINACYJNY

dla kandydatów przystępujących  
do egzaminu czeladniczego



**KRAWIEC**

wersja  
1/2025



Wielkopolska Izba Rzemieśnicza  
w Poznaniu

## **Drodzy zdający,**

Oddajemy w Wasze ręce informator, który został stworzony z myślą o Was – kandydatach przygotowujących się do egzaminu czeladniczego. Jest to narzędzie mające na celu ułatwienie procesu nauki i pomoc w osiągnięciu sukcesu na egzaminie.

Egzamin czeladniczy to ważny etap dla każdego, kto pragnie zdobyć kwalifikacje w wybranym zawodzie. Informator ten zawiera kluczowe informacje i zestawy pytań, które pozwolą Wam lepiej zrozumieć zagadnienia i przygotować się do egzaminu.

W publikacji znajdziecie:

- **Podstawowe informacje o egzaminie** – strukturę, wymagania oraz kluczowe wskazówki dotyczące jego przebiegu
- **Przykładowe zadania praktyczne** – które pomogą przygotować się do części praktycznej egzaminu
- **Instrukcję dla zdającego** – która pomoże w prawidłowym zakresie odpowiedzi na części pisemnej egzaminu
- **Pytania testowe** (obejmujące część pisemną etapu teoretycznego egzaminu) i **Pytania ustne** (część ustna etapu teoretycznego egzaminu) - ułożone w sposób tematyczny, aby łatwo przygotować się do egzaminu

Naszym celem było stworzenie przyjaznego i skutecznego przewodnika, który pomoże Wam poczuć się pewniej podczas egzaminu i zdać go z sukcesem.

Zachęcamy do regularnej pracy z informatorem oraz systematycznego powtarzania materiału. Pamiętajcie, że kluczem do sukcesu jest konsekwencja, wytrwałość i wiara w siebie.

Powodzenia na egzaminie i w dalszej drodze zawodowej!

### **Egzamin czeladniczy składa się z dwóch etapów:**

#### **1. Etap praktyczny:**

Celem etapu praktycznego jest ocena zdolności do samodzielnego wykonania określonych zadań zawodowych i weryfikacja, czy zdający potrafi zastosować odpowiednie narzędzia, techniki i procedury w rzeczywistych warunkach pracy.

Termin i miejsce etapu praktycznego ustala przewodniczący zespołu egzaminacyjnego. Czas trwania etapu praktycznego w zależności od zawodu trwa maksymalnie 24 godziny łącznie w ciągu trzech dni.

Zgłaszając się na etap praktyczny, kandydat zobowiązany jest posiadać:

- skierowanie na etap praktyczny,
- dowód tożsamości / również na egzaminie teoretycznym/
- odpowiednią do zawodu odzież roboczą,
- własne narzędzia wskazane na skierowaniu na egzamin

Ważne!

Laureaci sześciu pierwszych miejsc:

- olimpiad i turniejów o zasięgu ogólnopolskim, obejmujących problematykę danego zawodu;
  - konkursów zawodowych o zasięgu ogólnopolskim, organizowanych przez stowarzyszenia zawodowe, samorządy gospodarcze i inne organizacje gospodarcze, których regulamin i program został zatwierdzony przez Związek Rzemiosła Polskiego
- mogą być zwolnieni ze zdawania jednego z etapów egzaminu czeladniczego i otrzymują z tej części egzaminu najwyższy wynik.

W momencie składania dokumentów do egzaminu czeladniczego należy dołączyć dokument potwierdzający udział w/w konkursach.

## 2. Etap teoretyczny składa się z dwóch części:

- **Część pisemna** jest testem wyboru, który polega na udzieleniu przez kandydata odpowiedzi na pytania z zakresu następujących tematów:
  - 1) rachunkowość zawodowa,
  - 2) dokumentacja działalności gospodarczej,
  - 3) rysunek zawodowy,
  - 4) przepisy i zasady bezpieczeństwa i higieny pracy oraz ochrony przeciwpożarowej,
  - 5) podstawowe zasady ochrony środowiska,
  - 6) podstawowe przepisy prawa pracy,
  - 7) podstawowa problematyka z zakresu podejmowania działalności gospodarczej i zarządzania przedsiębiorstwem.

W każdym temacie jest siedem pytań, natomiast każde pytanie zawiera trzy propozycje odpowiedzi, z których jedna jest prawidłowa.

Czas trwania etapu pisemnego we wszystkich zawodach wynosi 45 minut i nie może być dłuższy niż 210 minut.

### Instrukcja udzielania odpowiedzi na pytania z części pisemnej egzaminu

Przed rozpoczęciem części pisemnej należy przygotować potrzebne materiały:

- Długopis (najlepiej dwa na zapas) i kalkulator.

### Używanie telefonu komórkowego w trakcie egzaminu teoretycznego jest zabronione!!!

Każdy zdający otrzymuje zestaw z pytaniami i kartę odpowiedzi.

Część pisemną należy zacząć od uzupełnienia karty odpowiedzi, na której w oznaczonych miejscach wpisuje się:

- Imię i nazwisko
- Zawód, w którym zdaje się egzamin
- Datę egzaminu
- Numer zestawu

## Odpowiedzi na pytania zaznacza się wyłącznie na karcie odpowiedzi.

Do każdego pytania podane są trzy możliwości odpowiedzi: A, B, C. Odpowiada im następujący układ kratek w karcie odpowiedzi:

1	2	3	4	5	6	7
A	A	A	A	A	A	A
B	B	B	B	B	B	B
C	C	C	C	C	C	C

Wybierając właściwą odpowiedź, należy zaznaczyć ją krzyżykiem.

1	2	3	4	5	6	7
A	A	A	A	A	A	A
<del>B</del>	B	B	B	B	B	B
C	C	C	C	C	C	C

W przypadku zaznaczenia błędnej odpowiedzi, należy otoczyć ją **kółkiem**, ponownie zaznaczyć **X** odpowiedź poprawną oraz umieścić parafkę obok anulowanej odpowiedzi.

1	2	3	4	5	6	7
<del>A</del>	A	A	A	A	A	A
B	B	B	B	B	B	B
<del>C</del>	C	C	C	C	C	C

## Po zakończeniu części pisemnej egzaminu zalecamy:

- sprawdzić odpowiedzi i wrócić do pytań, które sprawiły największe trudności,
- sprawdzić czy zaznaczone zostały wszystkie odpowiedzi na karcie odpowiedzi,
- upewnić się, że odpowiedzi zostały poprawnie zaznaczone na arkuszu,
- przejrzeć wszystko jeszcze raz, aby wyłapać ewentualne pomyłki.

**Zestaw pytań egzaminacyjnych wraz z kartą odpowiedzi należy oddać członkom zespołu egzaminacyjnego.**

## Instrukcja udzielania odpowiedzi na pytania z części ustnej egzaminu

- **Część ustna** polega na udzieleniu przez kandydata odpowiedzi na pytania z zakresu następujących tematów:
  - 1) Technologia,
  - 2) Maszynoznawstwo,
  - 3) Materiałoznawstwo.

Każdy temat zawiera 3 pytania, zatem kandydat łącznie odpowiada na 9 pytań w tej części.

Kandydat losuje zestaw pytań i otrzymuje 10 minut czasu na przygotowanie się do odpowiedzi ustnej. Najważniejsze treści można zanotować (na kartce udostępnionej przez komisję).

Czas trwania części ustnej etapu teoretycznego egzaminu wynosi nie więcej niż 30 minut.

**POWODZENIA!!!**

## **I. Zadania praktyczne do wykonania na egzaminie czeladniczym**

Podczas etapu praktycznego egzaminu należy wykonać wybrane przez siebie zadanie egzaminacyjne spośród niżej podanych, odpowiednio dobierając materiał do jego wykonania:

- Spódnica na podszewce i bluzka,
- Suknia lub kamizelka męska,
- Spodnie i koszula,
- Żakiet na podszewce lub marynarka męska na podszewce.

W trakcie egzaminu ocenie podlegają poniższe elementy:

- wykonanie kieszeni ciętej, wypustkowej
- uszycie kołnierza, wszycie i poprawne wyprasowanie,
- wszycie zamka oraz wykonanie paska i jego doszycie do spódnicy lub spodni,
- uszycie rękawa oraz poprawne wszycie,
- wykonanie mankietu do bluzki lub koszuli,
- umiejętność szycia ręcznego – wykończanie-podszycie dołu sukni, spódnicy, spodni.

**Jeżeli w wybranym fasonie nie występują w/w elementy należy je wykonać w formie ćwiczeń.**

**UWAGA! Do wybranego zadania należy wykonać i dostarczyć rysunek modelowy z opisem na papierze o formacie A4.**

### **Wykaz pytań do części ustnej egzaminu czeladniczego z tematu:**

#### **➤ TECHNOLOGIA**

1. Omów, jaka jest kolejność prac przy wykonaniu spodni.
2. Wymień sposoby warstwowania materiału.
3. Omów czym jest stopniowanie szablonów.
4. Omów sposoby prasowania aksamitu.
5. Od czego zależy wybór metody warstwowania materiału.
6. Wymień narzędzia i przybory do krojenia i szycia ręcznego.
7. Wymień ścięgi ręczne.
8. Wymień metody wytwarzania odzieży.
9. Wymień rodzaje rozkroju materiału.
10. Omów kolejność prac przy wykonaniu bluzki.
11. Omów przyczyny powstawania błędów w odzieży i sposoby ich usuwania
12. Co oznacza pojęcie: moda?
13. Wymień ścięgi maszynowe.
14. Podaj funkcje, jakie spełnia odzież.
15. Omów, od czego należy uzależnić ułożenie szablonów na materiale.
16. Wymień rodzaje szwów.
17. Czym charakteryzuje się krawiectwo miarowe.
18. Co to jest antropometria?
19. Na czym polega kontrola jakości?
20. Wymień rodzaje kieszeni i ich zastosowanie.

21. Wymień różnice w metodach produkcji konfekcyjnej i usługowo-miarowej.
22. Jakie elementy ozdobne można zastosować w bluzkach.
23. Podaj, które elementy marynarki należy usztywnić klejonką.
24. Co oznacza symbol żelazka na wszywce odzieżowej.
25. Od czego zależy wielkość dziurki odzieżowej.
26. Omów, czym charakteryzuje się smoking.
27. Omów kolejność wykonywanych czynności podczas szycia spódnicy damskiej na pasku z zamkiem, kieszeniami w szwach bocznych i na podszewce.
28. Od czego zależy dobór rodzaju tkanin do wykonywania odzieży.
29. Wymień sposoby wykończania podkroju szyi.
30. Omów wykonanie kieszeni wypustowych.
31. Wymień rodzaje (fasony) spódnic.
32. Omów proces technologiczny wykonania bluzki damskiej koszulowej( z kołnierzykiem, mankietami i kieszeniami na piersi) na indywidualne zamówienie.
33. W jakim celu stosowana jest podszewka z przodu nogawki spodni.
34. Co to jest kolanówka i kiedy ją stosujemy?
35. Jakie wymiary są niezbędne do wykonania siatki konstrukcyjnej spódnicy podstawowej?
36. Odpowiedz, od czego zależy odległość dziurki od brzegu w płaszczu lub w marynarce.
37. Co to jest modelowanie przestrzenne i konstrukcyjne?
38. Wymień rodzaje kołnierzy.
39. Wymień sposoby wykończenia dołu rękawa.
40. Wymień sposoby łączenia elementów odzieży.
41. Wymień jakie elementy odzieży podklejamy i dlaczego.
42. Wymień i omów cele obróbki termicznej elementów odzieży i wyrobów gotowych.
43. Co to jest lamówka i jakie ma zastosowanie?
44. Co to jest plisowanie?
45. Wyjaśnij pojęcie: szablon pomocniczy.

#### ➤ **MASZYNOZNAWSTWO**

1. Omów ogólną budowę maszyny do szycia.
2. Wymień i omów zastosowanie stopek maszynowych.
3. Wymień oprzyrządowanie maszyn szwalniczych.
4. Wymień mechanizmy w maszynie do bezpośredniego tworzenia ściegu.
5. Podaj przyczyny marszczenia się materiału przy szyciu maszynowym.
6. Wymień urządzenia do prasowania odzieży.
7. Podaj przyczyny zrywania nitki dolnej przy maszynie.
8. Wymień maszyny specjalne.
9. Od czego zależy dobór grubości igły?
10. Jakie są przyczyny zrywania nitki górnej przy maszynie?
11. Podaj zasady doboru temperatury żelazka podczas prasowania.
12. Omów, na czym polega konserwacja maszyny do szycia.
13. Wymień rodzaje igieł do szycia maszynowego.

14. Omów budowę igły do szycia maszynowego.
15. Wymień rodzaje maszyn szwalniczych.
16. Wytlumacz, od czego zależy dobór grubości nici.
17. Wymień urządzenia pomocnicze do prasowania.
18. Wymień rodzaje maszyn obrzucających.
19. Wymień i omów zastosowanie przewodników materiału w maszynach.
20. Co to jest podszywarka?
21. Wymień żelazka stosowane w krawiectwie.
22. Omów zasady bezpiecznej pracy przy maszynie szwalniczej.
23. Omów, do czego służą talerzyki w naprężaczu w maszynie do szycia.
24. Omów zasady bezpiecznej pracy na krojowni.
25. Omów, co może być przyczyną łamania igieł w trakcie szycia maszynowego.
26. Odpowiedz, do czego służy ryglówka.
27. Wymień urządzenia i narzędzia w krojowni.
28. Omów, co to jest lamownik.
29. Omów, do czego służy mechanizm nawijacza nici.
30. Omów zasadę działania maszyny do szycia.
31. Podaj grubość igły i nici które stosuje się przy szyciu grubego jeansu.
32. Wymień rodzaje żelazek.
33. Jakie rodzaje igieł należy stosować do szycia dzianin? Odpowiedź uzasadnij.
34. Do czego służy mechanizm chwytacza w maszynie do szyci?
35. Omów jakie zastosowanie ma maszyna typu overlock.
36. Podaj możliwe przyczyny łamania się igły podczas szycia maszyną.
37. Jaki mechanizm w maszynie jest odpowiedzialny za posuw tkaniny?
38. Wymień jakie noże stosuje się w krojowni.
39. Podaj prawidłowy sposób oświetlenia stanowiska podczas szycia.
40. Wymień narzędzia oraz przybory do szycia ręcznego.
41. Wymień rodzaje dziurkarek.
42. Podaj przyczynę przepuszczania ścięgu maszynowego.
43. Podaj przyczyny niszczenia tkaniny w trakcie szycia maszynowego.
44. Wymień mechanizmy w maszynie szwalniczej.
45. Omów do czego służy przegładarka w krawiectwie.

#### ➤ **MATERIAŁOZNAWSTWO**

1. Wymień włókna naturalne.
2. Jakie zjawisko nosi nazwę pillingu?
3. Podaj zastosowanie dzianin.
4. Wymień włókna roślinne.
5. Wymień apretury i ich działania.
6. Omów zastosowanie tkanin lnianych.
7. Wymień włókna zwierzęce.
8. Wymień pasmanterie i omów ich zastosowanie.
9. Podaj błędy jakie mogą wystąpić w tkaninach.

10. Podaj na jakie dwie grupy dzielimy włókna chemiczne.
11. Podaj materiały z jakich mogą być zrobione guziki.
12. Jak powstaje włókno z jedwabiu naturalnego?
13. Co to jest higroskopijność włókien?
14. Wymień sploty tkanin.
15. Omów czym charakteryzuje się tkanina.
16. Co oznacza stwierdzenie: "żywa wełna"?
17. Omów właściwości i zastosowanie włókna konopnego.
18. Jaki wpływ na tkaninę ma rodzaj splotu?
19. Z czego otrzymuje się nitki gumowe? Omów ich zastosowanie.
20. W jaki sposób pozyskuje się wełnę owczą.
21. Omów rodzaje zamków błyskawicznych.
22. Z jakich części roślin pozyskuje się włókna naturalne?
23. Co to jest wątek i osnowa?
24. Jak rośnie i z czego pozyskuje się włókna bawełniane?
25. Omów zastosowanie tkanin bawełnianych.
26. Jakie właściwości posiada tkanina z włókien naturalnych?
27. Co oznaczają kolorowe nitki na krańce tkaniny?
28. Omów zastosowanie wkładów klejowych.
29. Wymień materiały usztywniające i wzmacniające.
30. Co to są włókna wtórne? Podaj źródła ich pozyskiwania.
31. Podaj różnice pomiędzy tkaniną a dzianiną.
32. Co to są włókna lniane i jak się je pozyskuje?
33. Omów zastosowanie tkanin wełnianych.
34. Wymień tkaniny z okrywą włosową.
35. Wymień włókna sztuczne.
36. Omów wady i zalety tkaniny powlekanej typu ortalion.
37. Scharakteryzuj włókna syntetyczne.
38. Wyjaśnij co to jest pepitka i jak wygląda.
39. Odpowiedz, do jakich włókien zaliczamy jedwab.
40. Omów pochodzenie włókien wełnianych.
41. Omów zastosowanie tkanin typu: frotte, jeans, szyfon.
42. Wymień tkaniny o splotach złożonych.
43. Omów jak spalają się włókna syntetyczne.
44. Podaj zastosowanie włókien specjalnych.
45. Omów zabieg merceryzacji włókien.



### III. Wykaz przykładowych pytań do części pisemnej egzaminu z tematu:

#### RACHUNKOWOŚĆ ZAWODOWA

Egzamin obejmuje znajomość następujących zagadnień:

1. Obliczanie sumy, różnicy, iloczynu i ilorazu.
2. Rodzaje ułamków i działania na ułamkach.
3. Obliczanie procentu z całości i całości z procentu.
4. Obliczanie pola powierzchni i obwodu kwadratu, prostokąta, trójkąta, trapezu, koła.
5. Obliczanie objętości sześcianu, prostopadłościanu, ostrosłupa, stożka.
6. Miary długości i zależności między nimi.
7. Miary objętości i zależności między nimi.
8. Miary czasu i zależności między nimi.
9. Miary charakterystyczne dla poszczególnych zawodów (np. elektromechanik, elektryk) i zależności między nimi.
10. Obliczanie podatku dochodowego i podatku VAT?

#### Przykłady zadań

1. Na uszycie ubrania zużyto 2,95 m tkaniny. Cena 1 m tkaniny wynosi 65,00 zł. Ile wynosi koszt całego kuponu?
  - a. 190,00 zł
  - b. 191,75 zł**
  - c. 195,50 zł
2. Oblicz, ile wyniesie roboczominuta przy stawce godzinowej 7,80 zł?
  - a. 0,15 zł.
  - b. 0,13 zł.**
  - c. 0,07 zł.
3. Ile wyniesie podatek VAT w wysokości 23% od kwoty 3.600,00 zł?
  - a. 279,00 zł
  - b. 972,00 zł
  - c. 828,00 zł**
4. Uszycie garnituru z kamizelką wynosi 400,00 zł. Cena spodni wynosi 75,00 zł, cena kamizelki wynosi 65,00 zł. Jaki jest koszt uszycia marynarki?
  - a. 160,00 zł
  - b. 260,00 zł**
  - c. 275,00 zł
5. Pracownik otrzymał na poczet miesięcznych poborów zaliczkę w wysokości 194 zł, co stanowi 25% jego miesięcznych poborów. Ile wynosi wynagrodzenie miesięczne tego pracownika?
  - a. 776,00 zł**
  - b. 894,00 zł
  - c. 1.094,00 zł

6. Jaki procent wzrostu klienta stanowi długość marynarki, jeżeli wzrost klienta wynosi 180 cm, a długość marynarki 81 cm:
- 42 %
  - 53 %
  - 45 %**
7. Jaką kwotę wynagrodzenia otrzyma pracownik, który w miesiącu przepracował 21 dni po 8 godzin i otrzymał 250 zł premii? Jego stawka godzinowa wynosi 6 zł, a wszystkie potrącenia stanowią połowę zarobku.
- 751,00 zł
  - 629,00 zł**
  - 504,00 zł
8. Uszycie kostiumu damskiego wynosi 299,00 zł. Cena uszycia żakietu wynosi 175,00 zł, dodatki do kostiumu 42,00 zł. Ile kosztuje uszycie spódnicy?
- 79,00 zł
  - 82,00 zł**
  - 84,00 zł
9. Pracownik wykonuje pracę codziennie przez 8 godzin. Skończy ją po 10 dniach. Ile godzin dziennie powinien pracować, aby skończyć tę pracę po 8 dniach?
- 15 godzin
  - 12 godzin
  - 10 godzin**
10. Rzemieślnik sprzedał swoje wyroby odzieżowe z zyskiem 12,5%, za łączną sumę 72000 zł. Ile wynosi zysk?
- 15 000 zł
  - 9000 zł**
  - 7000 zł
11. Na uszycie kostiumu zużyto 2,5 m. Cena 1 m tkaniny wynosi 37,50 zł. Jaki jest koszt zakupu tkaniny?
- 93,75 zł**
  - 95,75 zł
  - 83,75 zł
12. Mistrz przepracował 176 godzin, mając 10 zł/godz. i dodatek stażowy w wysokości 10 %. Oblicz, jakie otrzyma wynagrodzenie?
- 1.936,00 zł**
  - 1.945,00 zł
  - 1.760,00 zł
13. Określ swój miesięczny zarobek, jeśli przepracowałeś 180 godzin przy stawce 8 zł za godzinę.
- 1.600,00 zł
  - 1.440,00 zł**
  - 1.320,00 zł

14. Cena za wykonaną usługę w firmie usługowej wynosi 65 zł netto. Ile zapłaci klient po doliczeniu 23% podatku VAT?
- 79,95 zł**
  - 81,00 zł
  - 91,50 zł
15. Na uszycie 3-częściowego garnituru zużyto 3,60 m tkaniny, z czego na marynarkę wykorzystano 1,80 m, a na spodnie 1,15 m. Ile tkaniny zużyto na uszycie kamizelki?
- 0,80 m
  - 0,75 m
  - 0,65 m**
16. Pracując dziennie 10 godzin można skończyć pracę w ciągu 6-ciu dni. W ciągu ilu dni można skończyć pracę, pracując po 12 godzin w takim samym tempie?
- 5 dni**
  - 4 dni
  - 3 dni
17. Należy podwinąć 4 cm materiału, przy długości spódnicy 78 cm. Oblicz ile to procent:
- 5,1 %**
  - 6,3 %
  - 7,8 %
18. Zlecono uszycie 15 sztuk sukien, koszt uszycia 1 sukni wynosi 175,00 zł. Ile będzie kosztowało wykonanie 15 sztuk?
- 2.525,00 zł
  - 2.635,00 zł
  - 2.625,00 zł**
19. W zakładzie osiągnięto obrót 4.200 zł. Z tego pracownik otrzyma 35%. Jakie wynagrodzenie otrzyma pracownik?
- 980,00 zł
  - 1.230,00 zł
  - 1.470,00 zł**
20. Głowa stanowi 13,3% wzrostu człowieka. Oblicz długość głowy dla wzrostu 175 cm:
- 24 cm
  - 26 cm
  - 23,3 cm**
21. Jeśli 1 roboczogodzina wynosi 15,00 zł., to 1 roboczominuta wynosi:
- 3,30 zł.
  - 0,45 zł.
  - 0,25 zł.**
22. Zakład krawiecki przyjął zamówienie na wykonanie 7 kompletów odzieży dla zespołu tanecznego, z 2 kolorów tkaniny, na 1 bluzkę potrzeba 1,45 m tkaniny wzorzystej a na 1 spódniczkę w falbany 2,2 m. Ile trzeba zakupić tkaniny w rozbiciu na dwa kolory?
- bluzki 10,15 m, spódnice 15,40 m**
  - bluzki 10,50 m, spódnice 16,00 m
  - bluzki 15,40 m, spódnice 10,15 m

23. Szyja stanowi 4,2% wzrostu człowieka. Oblicz długość szyi dla wzrostu 175 zł.
- 7 cm
  - 7,35 cm**
  - 8,05 cm
24. Do ceny usługi wynoszącej 32,00 zł należy doliczyć zysk 25% i podatek 8%. Ile kosztuje usługa?
- 35,37 zł
  - 44,78 zł
  - 43,20 zł**
25. Zakupiono 27 m tkaniny za kwotę 777,60 zł. Ile kosztuje 1 metr materiału?
- 28,00 zł
  - 28,80 zł**
  - 27,50 zł
26. Stawka za 1 roboczogodzinę wynosi 9 zł. Ile kosztuje 1 roboczominuta?
- 0,10 gr
  - 0,15 gr**
  - 0,25 gr
27. Oblicz koszty utrzymania firmy wiedząc, że: czynsz wyniósł 1200 zł, zużyto 100 kW energii w cenie 1,50 zł za 1 kW, zużyto 6 m<sup>3</sup> wody po 3,50 zł za 1 m<sup>3</sup>, zapłacono składki na ubezpieczenia społeczne w wysokości 830 zł oraz podatek w kwocie 140 zł, zakupiono materiały i środki czystości o wartości stanowiącej 20% obrotu wynoszącego 4280 zł.
- 3.197,00 zł**
  - 1.083,00 zł
  - 888,80 zł
28. Pracownik przepracował w miesiącu 172 godziny. Jego stawka godzinowa wynosi 11,50 zł. Ile wyniesie wynagrodzenie miesięczne pracownika?
- 1.956,00 zł
  - 1.969,00 zł
  - 1.978,00 zł**
29. Krawiec dostał 38 m tkaniny na uszycie 15 sukienek dziecięcych, na każdą zużyje 1,2 m tkaniny. Ile procent tkaniny pozostanie po wykonaniu zlecenia?
- 50,50%
  - 47,368%**
  - 52,632%
30. Przedsiębiorca wpłacił na konto w banku 5000 zł. Oprocentowanie rachunku wynosi 7,2% w skali roku. Jaką kwotę będzie miał przedsiębiorca na koncie po 8 miesiącach?
- 6.320,00 zł
  - 5.570,00 zł
  - 5.240,00 zł**
31. Stawka 1 roboczogodziny wynosi 8,40 zł. Ile kosztuje 1 roboczominuta pracy?
- 0,14 zł**
  - 0,15 zł

- c. 0,17 zł
32. Pracownik na uszycie bluzki potrzebuje 3,5 godz. W ciągu tygodnia uszył 14 bluzek, za które otrzymał 378,00 zł. Ile godzin zajęło mu szycie bluzek i jakie otrzymał wynagrodzenie za 1 bluzkę?
- a. **49 godz., 27,00 za 1 szt.**
- b. 40 godz., 25,00 za 1 szt.
- c. 42 godz., 29,00 za 1 szt.
33. Tułów stanowi 35% wzrostu człowieka. Oblicz długość tułowia dla wzrostu 175 cm:
- a. 63,08 cm
- b. **61,25 cm**
- c. 65 cm
34. W firmie zatrudnionych jest 12 osób. Zorganizowano szkolenie, którego koszt wyniósł 1170 zł. Ile wynosi koszt szkolenia dla jednej osoby?
- a. 100,50 zł
- b. **97,50 zł**
- c. 101,50 zł
35. Pracownik przepracował w miesiącu 150 godzin. Jego stawka godzinowa wynosi 8 zł. Jaką otrzymał wypłatę, jeżeli wszystkie potrącenia stanowią 30 % jego zarobku?
- a. 760,00 zł
- b. **840,00 zł**
- c. 900,00 zł
36. Kupon materiału ma długość 3,70 m, z czego odcięto 0,90 m na spódnicę. Ile procent tkaniny odcięto?
- a. **24%**
- b. 25%
- c. 28%
37. Ile procent liczby 160 stanowi liczba 16?
- a. **10%**
- b. 16%
- c. 37%
38. Ile kosztuje 1 roboczo-minuta, wiedząc, że 1 roboczogodzina wynosi 15 zł?
- a. **0,25 zł**
- b. 0,20 zł
- c. 0,30 zł
39. Pracownik na uszycie jednej pary spodni potrzebuje 5 godz. Otrzyma za nie wynagrodzenie 40 zł. Ile godzin musi pracować, żeby zarobić 720 zł?
- a. **90 godz.**
- b. 70 godz.
- c. 65 godz.
40. Firma zakupiła sprzęt za sumę 2.010 zł. Koszt przewozu stanowi 7% wartości sprzętu. Ile firma zapłaciła za przewóz?
- a. **140,70 zł**
- b. 112,40 zł

- c. 155,00 zł
41. Pracując dziennie po 8 godzin można ukończyć pracę w ciągu 6 dni. Ile godzin dziennie należy pracować by tę pracę ukończyć w ciągu 4 dni?
- 9 godzin
  - 10 godzin
  - 12 godzin**
42. Kończyny dolne stanowią 47,5% wzrostu człowieka. Oblicz długość kończyn dolnych dla wzrostu 175 cm:
- 83,13 cm**
  - 87 cm
  - 86,04 cm

## DOKUMENTACJA DZIAŁALNOŚCI GOSPODARCZEJ

- Papierami wartościowymi są:
  - dowody wpłaty
  - czeki**
  - przelewy
- Gdzie osoba fizyczna może dokonać rejestracji działalności gospodarczej:
  - urządzie miasta i gminy**
  - Sądzie rejonowym
  - Sądzie grodzkim
- Osoby fizyczne prowadzące pozarolniczą działalność gospodarczą, odprowadzają obowiązkowe składki na ubezpieczenia emerytalne i rentowe do:
  - Zakładu Ubezpieczeń Społecznych**
  - Państwowego Zakładu Ubezpieczeń
  - Towarzystwa Ubezpieczeń Społecznych
- Działalnością gospodarczą nie jest działalność:
  - handlowa
  - usługowa
  - społeczna**
- Upoważnienie do odbioru wynagrodzenia pracownika powinno zawierać imię i nazwisko osoby:
  - upoważnionej
  - udzielającej upoważnienia i upoważnionej**
  - upoważniającej
- Uczestnikami rynku są:
  - producenci i konsumenci**
  - wyłącznie konsumenci
  - wyłącznie producenci
- Przy zakładaniu rachunku bankowego przez podmiot gospodarczy należy w banku przedłożyć:
  - wpis do Centralnej Ewidencji i Informacji o Działalności Gospodarczej**
  - gwarancje finansowe na prowadzenie działalności gospodarczej
  - tytuł prawny do lokalu lub nieruchomości w którym ma siedzibę zakład

8. Przedsiębiorstwo prowadzone przez osobę fizyczną działa na podstawie:
- zaświadczenia o wpisie do Centralnej Ewidencji i Informacji Działalności Gospodarczej**
  - aktu założycielskiego przedsiębiorstwa
  - informacji złożonej u wójta, burmistrza, prezydenta miasta
9. Deklarację PIT – 37 składa się w urzędzie skarbowym:
- jeden raz w roku**
  - co pół roku
  - w zależności od potrzeb osoby fizycznej
10. Jeżeli osoba jest przedsiębiorcą, to powinna posiadać:
- zezwolenie na przekroczenie granicy w celu realizacji eksportu
  - stałe miejsce zameldowania
  - wpisu do Centralnej Ewidencji i Informacji Działalności Gospodarczej**
11. Popyt na rynku reprezentowany jest:
- przez dostawców różnych towarów i usług
  - przez nabywców różnych towarów i usług**
  - wyłącznie przez producentów
12. Potoczne i skrótowe określenie „PIT” jest :
- podatkiem od wartości dodanej towarów i usług
  - podatkiem od osób prawnych
  - podatkiem od osób fizycznych**
13. Osobą fizyczną jest:
- tylko producent
  - tylko konsument
  - każdy człowiek**
14. Ile lat powinna ukończyć osoba fizyczna ,która zamierza prowadzić działalność gospodarczą?
- 18 lat**
  - 21 lat
  - 25 lat
15. Pracodawca dopuszcza do pracy pracownika, który przedłoży orzeczenie lekarskie stwierdzające brak przeciwwskazań do pracy na określonym stanowisku w okresie:
- 7 dni od daty zatrudnienia
  - 30 dni od daty zatrudnienia
  - przed podjęciem pracy**
16. Pracownik, który zostanie zwolniony z pracy z przyczyn ekonomicznych powinien zarejestrować się:
- w urzędzie miasta i gminy
  - w miejskim ośrodku pomocy rodzinie
  - w powiatowym urzędzie pracy**
17. Dokumentem potwierdzającym dokonanie zakupu materiałów handlowych nie jest:
- etykieta na zakupionym materiale**
  - rachunek
  - faktura

18. Co zamieszczamy w zeznaniu podatkowym PIT?
- rodzaj podatku, jaki będziemy płacić w następnym roku
  - koszty, jakie przewidujemy ponieść w następnym roku
  - przychód, koszty uzyskania przychodu i dochód w roku, za który składamy zeznanie PIT**
19. Działalność usługowa jest działalnością:
- spoteczną
  - niezgodną z prawem
  - gospodarczą**
20. Numer identyfikacji podatkowej (NIP) nadawany jest przez:
- regionalną izbę obrachunkową
  - urząd skarbowy**
  - izbę rzemieślniczą
21. BLIK to:
- wymiana towaru za towar lub usługę
  - zapłata za towar z opóźnionym terminem płatności
  - bezgotówkowa metoda płatności**
22. Płaca brutto to kwota wynagrodzenia pracownika:
- pomniejszona o składki ZUS
  - pomniejszona o należną zaliczkę na podatek dochodowy
  - określona w umowie o pracę**
23. Aby zachęcić klientów do korzystania z usług naszej firmy przesyłamy im:
- list polecający
  - warunki rękojmi
  - oferę**
24. REGON nadawany jest przez:
- bank prowadzący rachunek zakładu
  - urząd statystyczny**
  - urząd skarbowy
25. Suma pieniędzy, jaką nabywca gotów jest zapłacić za produkt lub usługę określa:
- marża
  - bonifikata
  - cena**
26. Na okoliczność zamówionej przez klienta usługi spisuje się:
- umowę**
  - porozumienie
  - list
27. Popyt to:
- ilość towarów jaką konsumenci chcą i mogą nabyć w określonym czasie w oferowanej cenie**
  - ilość towarów oferowanych do sprzedaży w danej cenie i w tym samym czasie
  - ogół transakcji kupna i sprzedaży towarów na rynku w sposób ciągły w wyniku których następuje ustalenie ich ceny
28. Odpis świadectwa pracy lub szkolnego sporządzamy tylko z:
- kopii
  - oryginału**

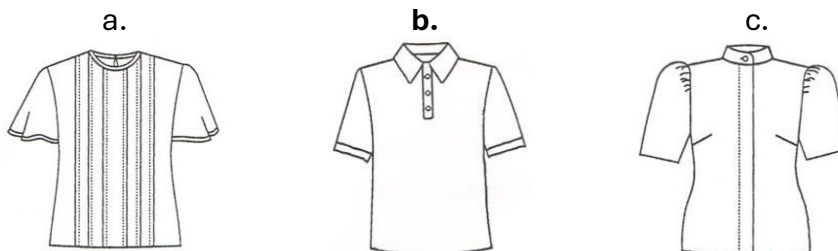


- c. kopii lub oryginału
29. Reklamacja z powodu zakupu towaru wadliwego, może być załatwiona:
- a. tylko przez wymianę towaru wadliwego na towar pełnowartościowy
  - b. tylko przez naprawę towaru wadliwego
  - c. poprzez naprawę towaru, wymianę na pełnowartościowy, obniżenie ceny towaru lub zwrot pieniędzy**
30. Curriculum Vitae to:
- a. list motywacyjny
  - b. podanie o zatrudnienie
  - c. życiorys zawodowy**
31. Wypowiedzenie umowy o pracę, złożone przez pracownika nie musi zawierać:
- a. daty rozwiązania umowy o pracę
  - b. wysokości otrzymywanego wynagrodzenia**
  - c. imienia i nazwiska, adresu pracownika
32. Dystrybucja polega na:
- a. dostarczeniu towarów do sprzedaży**
  - b. negocjacji cenowej
  - c. składaniu zamówień
33. Do Zakładu Ubezpieczeń Społecznych odprowadza się składkę:
- a. na ubezpieczenie samochodu
  - b. emerytalną**
  - c. z tytułu przynależności do organizacji społecznej
34. Jak często zakład odprowadza składki na ubezpieczenia społeczne?
- a. raz w roku
  - b. raz na kwartał
  - c. co miesiąc**
35. Skrót „VAT” oznaczamy ?
- a. podatek od osób fizycznych
  - b. podatek od osób prawnych
  - c. podatek od wartości dodanej towarów i usług**
36. Czy pracodawca ma obowiązek płacenia składek na ubezpieczenie społeczne pracowników młodocianych?
- a. tak**
  - b. nie
  - c. tak, ale tylko po osiągnięciu 18 roku życia
37. Dokumentem księgowym nie jest:
- a. faktura VAT
  - b. paragon fiskalny z NIP
  - c. oferta**
38. Rozliczenie gotówkowe to:
- a. zapłata przelewem
  - b. zapłata kartą płatniczą
  - c. zapłata gotówką**
39. Formularze – druki PIT składa się w:
- a. urzędzie miasta i gminy
  - b. urzędzie skarbowym**

- c. Zakładzie Ubezpieczeń Społecznych
40. Umowę o pracę podpisuje:
- a. tylko pracodawca
  - b. tylko pracownik
  - c. pracodawca i pracownik**
41. Reklamacja jest udzielana przez:
- a. sprzedawcę
  - b. producenta**
  - c. w ogóle nie jest udzielana

## RYSUNEK ZAWODOWY

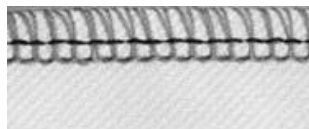
1. Sukienka damska po skróceniu ma nierówną linię dołu. Jest to błąd:
- a. konstrukcyjny
  - b. surowcowy
  - c. konfekcyjny**
2. Bluzka do zajęć sportowych przedstawiona jest na rysunku:



3. Podstawowym formatem arkusza rysunkowego jest format:
- a. A3
  - b. A4**
  - c. A5
4. W pasku spódnicy, dziurkę na guzik wykonujemy ścięciem:
- a. łańcuszkowym
  - b. dzierganym**
  - c. krzyżkowym
5. Zbiór wyrobów odzieżowych, które łączy wspólny element to:
- a. zestaw
  - b. model
  - c. kolekcja**
6. Znakiem literowym R oznacza się na rysunku:
- a. średnicę okręgu
  - b. promień okręgu**
  - c. obwód okręgu
7. Trzy barwy zasadnicze to:
- a. biały, zielony, czerwony
  - b. żółty, czerwony, niebieski**
  - c. biały, żółty, niebieski

8. Na rysunku przedstawiono ściąg, do łączenia elementów:

- a. koszuli męskiej z tkaniny bawełnianej
- b. dresu dziecięcego z dzianiny**
- c. spódnicy damskiej z tkaniny jedwabnej



9. Wskaż podziałkę pomniejszającą:

- a. 5:1
- b. 10:1
- c. 1:5**

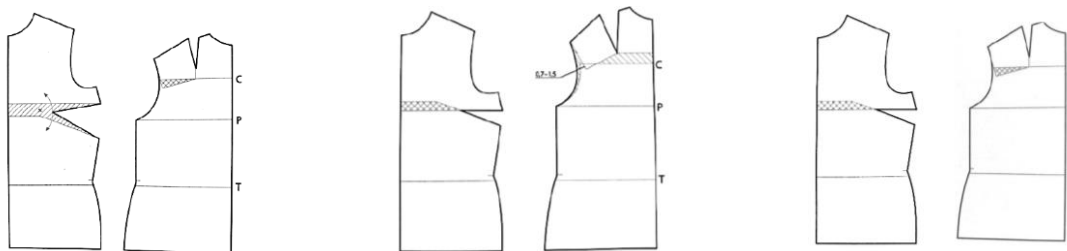
10. Spośród wymienionych formatów arkuszy rysunkowych wskaż najmniejszy:

- a. A 0
- b. A 2
- c. A 4**

11. Postawa sprężysta ciała charakteryzuje się:

- a. dużym wygięciem kręgosłupa w okolicy szyi i talii
- b. równomiernym wygięciem kręgosłupa w okolicy szyi i talii
- c. małym wygięciem kręgosłupa w okolicy szyi i talii**

12. Formę bluzki damskiej tuszującej wadę figury pochyłej przedstawia rysunek:



a.

b.

c.

13. Symbolem  $\emptyset$  oznacza się na rysunku

- a. promień okręgu
- b. średnicę okręgu**
- c. promień łuku

14. W rysunku technicznym maszynowym zarysy widoczne przedmiotu rysujemy linią:

- a. ciągłą grubą**
- b. zygzakowatą lub falistą cienką
- c. ciągłą cienką

15. Powtarzalność elementów występujących we wzorze na materiałach odzieżowych nazywa się:

- a. rytm**
- b. symetria
- c. ornament

16. Przedmiot przedstawiony na rysunku w podziałce 1:5 w stosunku do jego wymiarów rzeczywistych jest:

- a. powiększony pięciokrotnie
- b. powiększony dziesięciokrotnie**

**c. pomniejszony pięciokrotnie**

17. Dodatki krawieckie, które należy zastosować w płaszczu to:

- a. włóknina, napy, rękawówka
- b. podszewka, guziki, pasek
- c. podszewka, guziki, włóknina**



18. Kopie rysunku wykonuje się na:

- a. kalce maszynowej**
- b. papierze milimetrowym
- c. kalce technicznej

19. Detal w odzieży to

- a. część kolekcji
- b. szczegół fasonu**
- c. kompozycja kolorystyczna

20. Dla ubioru sportowego przedstawionego na rysunku, należy zastosować dodatki krawieckie:

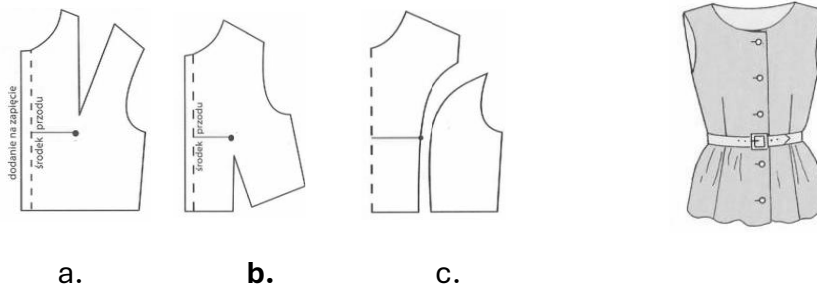
- a. taśma gumowa, guziki drewniane
- b. nici bawełniane, guziki metalowe**
- c. nici jedwabne, napy



21. Wymiary gabarytowe to:

- a. największe wymiary przedmiotu**
- b. powtarzające się wymiary przedmiotu
- c. najmniejsze wymiary przedmiotu

22. W celu uzyskania form przodu bluzki damskiej, należy zastosować sposób modelowania:



23. Sukienka damska po skróceniu ma nierówną linię dołu. Jest to błąd:

- a. konstrukcyjny
- b. surowcowy
- c. konfekcyjny**

24. Przybory pomocnicze do kreślenia w krawiectwie miarowym na materiale to:

- a. kątomierze
- b. cyrkle
- c. krzywki**

25. Rysunek prezentujący wygląd modelu odzieży z przodu i z tyłu, wraz ze wszystkimi modelami to:

- a. **rysunek modelowy**
- b. rysunek żurnalowy
- c. rysunek techniczny

26. Postawa pochyła ciała charakteryzuje się:

- a. równomiernym wygięciem kręgosłupa w okolicy szyi i talii
- b. **dużym wygięciem kręgosłupa w okolicy szyi i małym w talii**
- c. małym wygięciem kręgosłupa w okolicy szyi i talii

27. Przyczyną niewłaściwie układającego się kołnierza w koszuli jest:

- a. zbyt mały podkrój szyi
- b. za duży kołnierz
- c. **niesymetrycznie wdany podkrój szyi**



28. Rysunek wykonany odręcznie i niekoniecznie w podziałce to:

- a. **szkic**
- b. widok
- c. wykres

29. Wygląd ubioru, wynikający z kroju i układu detali to:

- a. **fason**
- b. zestaw
- c. model

30. Przedmiot przedstawiony na rysunku w podziałce 2:1 w stosunku do jego wymiarów rzeczywistych jest:

- a. powiększony pięciokrotnie
- b. **powiększony dwukrotnie**
- c. pomniejszony dwukrotnie

31. Narzędzia do kreślenia w krawiectwie miarowym to:

- a. **kreda krawiecka**
- b. flamastry
- c. ołówek

32. Najczęściej stosowany sposób kopiowania to:

- a. **kalka**
- b. rysunek odręczny
- c. druk

33. Konstrukcyjna zaszewka piersiowa w sukience została przeniesiona na linię:


- a. **ramienia**
- b. boku
- c. podkroju pachy





34. Rysunek żurnalowy przedstawia:

- a. **ogólne wyobrażenie modelu**
- b. szczegółowy fason
- c. dokładne cięcia w sztuce

## PRZEPISY I ZASADY BEZPIECZEŃSTWA I HIGIENY PRACY ORAZ OCHRONY PRZECIWPOŻAROWEJ

1. U nieprzytomnej osoby dorosłej brak oddechu stanowi podstawę do podjęcia resuscytacji w schemacie:
    - a. 30 wdechów i 2 uciski klatki piersiowej
    - b. 2 wdechy i 15 uciśnień klatki piersiowej
    - c. 30 uciśnień klatki piersiowej i 2 wdechy**
  2. Pracownik zatrudniony na stanowisku robotniczym na, którym nie występują duże zagrożenia, powinien odbyć szkolenie okresowe z zakresu BHP nie rzadziej niż raz na:
    - a. 2 lata
    - b. 3 lata**
    - c. 5 lat
  3. Który z wymienionych czynników oddziałujących na człowieka w materialnym środowisku pracy zalicza się do czynników fizycznych:
    - a. hałas**
    - b. wirusy
    - c. bakterie
  4. Przedstawiony na rysunku znak bezpieczeństwa zalicza się do grupy znaków:
    - a. ostrzegawczych**
    - b. zakazu
    - c. ewakuacyjnych
- 
5. Ergonomia to:
    - a. nauka wskazująca na wzajemne zależności między pracodawcą a pracownikiem
    - b. nauka zajmująca się przystosowaniem narzędzi, maszyn, środowiska i warunków pracy do psychofizycznych i autonomicznych potrzeb człowieka**
    - c. organizowanie warunków pracy pod względem ich zabezpieczenia przeciwpożarowego
  6. Informację o ryzyku zawodowym na stanowisku pracy pracodawca przekazuje:
    - a. zawsze każdemu pracownikowi**
    - b. tylko pracownikom którzy wykonują czynności dla, których oszacowane ryzyko jest bardzo duże
    - c. tylko pracownikom, którzy są zatrudnieni na pełen etat
  7. Które z wymienionych substancji można gasić przy użyciu wody:
    - a. potas
    - b. sól
    - c. słomę**
  8. Najdogodniejszą pozycją dla poszkodowanych po urazie brzucha jest pozycja:
    - a. półsiedząca
    - b. leżąca z nogami zgiętymi w stawach biodrowych i kolanowych**
    - c. boczna bezpieczna
  9. Praca wykonywana w warunkach szkodliwych dla zdrowia to wykonywana w warunkach:
    - a. przekroczenia norm dopuszczalnych natężeń i stężeń czynników szkodliwych dla zdrowia (NDN) i (NDS)**
    - b. ryzyka uszkodzenia ciała


- c. niskich temperatur
10. Nadzór i kontrolę nad przestrzeganiem prawa pracy sprawuje:
- Państwowa Inspekcja Pracy**
  - Prokuratura
  - Najwyższa Izba Kontroli
11. Przedstawiony na rysunku znak bezpieczeństwa zalicza się do grupy znaków:
- ostrzegawczych
  - zakazu**
  - ewakuacyjnych
- 
12. W jakim terminie pracownik ma obowiązek zgłosić wypadek przy pracy:
- niezwłocznie**
  - po zakończeniu leczenia
  - do 10 dniu od wypadku
13. Odpowiedzialność za stan bezpieczeństwa i higieny pracy w zakładzie ponosi
- brygadzysta
  - kierownik
  - pracodawca**
14. Płonącą odzież na człowieku należy gasić?
- kocem gaśniczym**
  - gaśnicą proszkową
  - gaśnicą pianową
15. Podjęte działania związane z przywracaniem czynności układu krążenia, oddychania i nerwowego nazywamy:
- pielęgnacją
  - regeneracją
  - resuscytacją**
16. Wskaż, jakie bezpośrednie zagrożenie występuje dla człowieka, który naprawia maszynę lub urządzenie podłączone do sieci elektrycznej:
- porażenie prądem**
  - skręcenie nogi
  - zatrucie toksyczne
17. Czy pracodawca może dopuścić do pracy pracownika bez aktualnego orzeczenia lekarskiego stwierdzającego brak przeciwwskazań do pracy na określonym stanowisku?
- nie może dopuścić**
  - tak, może dopuścić
  - zależy od stanowiska
18. Przedstawiony na rysunku znak oznacza:
- miejsce niebezpieczne
  - miejsce zbiórki do ewakuacji**
  - kierunek ewakuacji
- 
19. Środki ochrony indywidualnej oraz odzież i obuwie robocze są przydzielane pracownikom:
- bezpłatnie i stanowią własność pracodawcy**
  - odpłatnie i stanowią własność pracownika
  - z częściową odpłatnością i stanowią własność zakładu pracy

20. Jakie są techniczne środki chroniące pracownika przed upadkiem z wysokości:
- nie ma obowiązku stosowania zabezpieczeń jeśli praca wykonywana jest w bezpieczny sposób
  - szelki i linki bezpieczeństwa**
  - przytłbica
21. Benzynę należy gasić :
- wodą
  - dwutlenkiem węgla
  - pianą**
22. Kiedy poszkodowanego można ułożyć w pozycji bocznej bezpiecznej:
- jeżeli oddycha i nie doznał urazu kręgosłupa**
  - zawsze
  - jeżeli nie oddycha
23. Technicznym środkiem chroniącym pracownika przed hałasem jest:
- odzież robocza
  - kask ochronny
  - ochronnik słuchu**
24. Jaki akt prawny reguluje obowiązki pracodawcy i pracownika w zakresie BHP:
- Rozporządzenie Ministra Pracy i Polityki Socjalnej w sprawie ogólnych przepisów BHP
  - Kodeks Pracy**
  - Rozporządzenie Rady Ministrów w sprawie służby BHP
25. Przedstawiony na rysunku znak bezpieczeństwa zalicza się do grupy znaków:
- ostrzegawczych
  - zakazu
  - nakazu**



26. Po ustaleniu okoliczności i przyczyn wypadku zespół powypadkowy sporządza protokół nie później niż w ciągu:
- 10 dni
  - 14 dni**
  - 18 dni
27. Czy możliwa jest praca na drabinie bez niezbędnego przeszkolenia wysokościowego?
- tak, do 2 m
  - tak, do 1 m**
  - nie
28. Najprostszym sposobem na ugaszenie płonącego oleju na patelni jest:
- użycie gaśnicy proszkowej
  - użycie koca gaśniczego
  - użycie pokrywki**
29. Doraźne ratowanie osób poparzonych polega na:
- schłodzeniu poparzonej okolicy ciała letnią wodą przez 20 min**
  - polaniu poparzonej okolicy ciała małą ilością spirytusu salicylowego
  - schłodzeniu poparzonej okolicy ciała dużą ilością lodowatej wody
30. Który z wymienionych czynników oddziałujących na człowieka w środowisku pracy może prowadzić do urazu?
- czynnik uciążliwy
  - czynnik niebezpieczny**
  - czynnik szkodliwy



31. Do gaszenia pożarów urządzeń pod napięciem nie wolno używać:
- wody z hydrantów**
  - gaśnicy proszkowej
  - gaśnicy CO<sub>2</sub>
32. Przedstawiony na rysunku znak oznacza:
- praca w okularach korekcyjnych
  - zakaz stosowania okularów
  - nakaz stosowania ochrony oczu**
- 
33. Które świadczenie nie przysługuje pracownikowi z tytułu wypadku w drodze do pracy:
- jednorazowe odszkodowanie**
  - świadczenie rehabilitacyjne
  - zasitek chorobowy
34. Badania lekarskie wstępne, okresowe i kontrolne są przeprowadzane na koszt:
- pracownika
  - kierownika
  - pracodawcy**
35. Przy ręcznym transporcie ładunku, prawidłowa pozycja przenoszenia to:
- pozycja dowolna
  - pozycja pochylona
  - pozycja kuczna**
36. Wypadkiem przy pracy nazywa się:
- wszelkie dolegliwości, które wystąpiły u pracownika w czasie pracy
  - zdarzenie nagłe, wywołane przyczyną zewnętrzną, powodujące uraz lub śmierć, które nastąpiło w związku z pracą**
  - ciężkie uszkodzenie ciała w związku z wykonywanymi czynnościami
37. Czy można wykonywać pracę na maszynach ze zdemontowanymi elementami ochronnymi i zabezpieczającymi:
- można, jeśli pracodawca wyrazi zgodę
  - nie można**
  - można, przy zachowaniu szczególnej ostrożności
38. Drobne naprawy instalacji elektrycznej w zakładzie mogą być wykonywane przez:
- wszystkich pracowników
  - pracowników posiadających odpowiednie uprawnienia**
  - pracowników, którym polecenie wydał pracodawca
39. Jaka jest odpowiednia kolejność alarmowania po zauważeniu pożaru:
- osoby bezpośrednio zagrożone, straż pożarna, pracodawca**
  - straż pożarna, pracodawca, osoby bezpośrednio zagrożone
  - nie ma znaczenia kolejność alarmowania
40. Pracownik, który był niezdolny do pracy z powodu choroby dłużej niż 30 dni podlega badaniom lekarskim:
- okresowym
  - wstępnym
  - kontrolnym**
41. W jaki sposób sprawdza się przytomność u dorosłego poszkodowanego:
- polewa się wodą poszkodowanego
  - poklepuje się poszkodowanego po twarzy
  - chwyta się poszkodowanego za barki i lekko potrząsając pyta się np. co się stało?**

## PODSTAWOWE ZASADY OCHRONY ŚRODOWISKA

1. Co to jest środowisko?
  - a. **ogół elementów przyrodniczych występujących na określonym obszarze oraz ich wzajemne powiązania**
  - b. działania umożliwiające zachowanie równowagi przyrodniczej
  - c. nauka o strukturze i funkcjonowaniu przyrody
2. Główną przyczyną niedoboru wody pitnej jest
  - a. smog
  - b. **efekt cieplarniany**
  - c. ozon stratosferyczny
3. Smog to:
  - a. zjawisko podwyższania się temperatury ziemi
  - b. zjawisko zmniejszenia zawartości ozonu w stratosferze
  - c. **zanieczyszczone powietrze zawierające duże stężenia pyłów i toksycznych gazów**
4. Stosowanie recyklingu ma na celu:
  - a. zastępowanie surowców naturalnych tworzywami sztucznymi
  - b. **ograniczenie zużycia surowców naturalnych oraz zmniejszenie ilości odpadów**
  - c. selektywne zbieranie odpadów
5. Hałas to dźwięk, który:
  - a. wpływa tylko na zdrowie człowieka
  - b. **jest zanieczyszczeniem środowiska przyrodniczego**
  - c. powoduje drgania przenoszące się w podłożu gruntowym
6. Do odnawialnych źródeł energii zaliczamy:
  - a. gaz ziemny
  - b. ropę naftową
  - c. **energię wód płynących**
7. Do odpadów niebezpiecznych należą:
  - a. **baterie i akumulatory**
  - b. szkło
  - c. styropian
8. Całokształt działań (także zaniechanie działań) mających na celu właściwe wykorzystanie oraz odnawianie zasobów i składników środowiska naturalnego to:
  - a. naturalizacja
  - b. degradacja przyrody
  - c. **ochrona środowiska**
9. Wprowadzanie do powietrza dwutlenku siarki (SO<sub>2</sub>) jest przyczyną:
  - a. powstawania efektu cieplarnianego
  - b. **powstawania kwaśnych opadów atmosferycznych**
  - c. powstawania „dziury ozonowej”
10. Najmniej uciążliwe dla środowiska są opakowania:
  - a. jedнокrotnego użytku z surowców naturalnych
  - b. wielokrotnego użytku z tworzyw sztucznych
  - c. **wielokrotnego użytku z surowców naturalnych**
11. Proces naturalnego rozkładu śmieci to:
  - a. segregacja
  - b. degradacja
  - c. **biodegradacja**

12. Do odnawialnych źródeł energii zaliczamy:
- energię słoneczną**
  - węgiel kamienny
  - gaz ziemny
13. Głównymi źródłami zanieczyszczeń środowiska są:
- zakłady przemysłowe, pojazdy i duże ilości śmieci**
  - ptaki, ssaki, owady
  - oczyszczalnie ścieków komunalnych oraz kompostowanie
14. Zużyty sprzęt elektryczny i elektroniczny zaliczmy do odpadów:
- obojętnych
  - innych niż niebezpieczne
  - niebezpiecznych**
15. Elektrownią wytwarzającą energię ze źródła odnawialnego nie jest:
- elektrownia wodna
  - elektrownia wiatrowa
  - elektrownia węglowa**
16. Wzrost dwutlenku węgla w atmosferze powoduje zjawisko:
- efektu cieplarnianego**
  - kwaśnych opadów atmosferycznych
  - ochładzania powierzchni ziemi
17. W sposób selektywny powinny być zbierane odpady:
- wszystkie**
  - tylko przemysłowe
  - tylko niebezpieczne
18. Źródłem zanieczyszczenia powietrza w wyniku działalności człowieka jest:
- erozja skał
  - palenie śmieci**
  - burze pustynne
19. Zanieczyszczenie powodujące obniżenie żyzności gleby i jej biologicznej wartości nazywamy:
- ochroną gleby
  - rekultywacją gleby
  - degradacją gleby**
20. Zużyte baterie:
- wyrzucamy do odpowiedniego pojemnika**
  - wyrzucamy do zwykłego kosza na śmieci
  - wrzucamy do kosza na metale i tworzywa sztuczne
21. Jak nazywa się proces ponownego wykorzystania odpadów?
- segregacja
  - recykling**
  - rewitalizacja
22. Organizacja Ekologiczna zajmuje się m. in.:
- ochroną środowiska**
  - połowem chronionych gatunków ryb
  - ochroną zabytków
23. Do pojemnika na odpady zmieszane należy wrzucać:
- elektrośmieci
  - wszystko, czego nie można odzyskać w procesie recyklingu**
  - odpadów niebezpiecznych

24. Co oznacza przedstawiony symbol umieszczany na opakowaniach produktów?

- a. opakowanie jest biodegradowalne
- b. opakowanie nadaje się do recyklingu**
- c. opakowanie nadaje się do ponownego użytku



25. Który z wymienionych rodzajów energii nie jest energią odnawialną?

- a. energia wodna
- b. energia geotermalna
- c. energia atomowa**

26. Odpady powstające w gospodarstwach domowych to:

- a. odpady miejskie
- b. odpady komunalne**
- c. odpady gospodarcze

27. Efekt cieplarniany zwiększa się w wyniku:

- a. wycinania lasów i rozwoju motoryzacji**
- b. korzystania z odnawialnych źródeł energii
- c. sadzenia drzewek ozdobnych wokół domu

28. Co to jest warstwa ozonowa?

- a. to jedna z warstw wód oceanicznych
- b. warstwa atmosfery chroniąca przed szkodliwym promieniowaniem ultrafioletowym**
- c. warstwa, która wytworzyła się wskutek zanieczyszczeń powietrza

29. Dbłość o stan środowiska jest obowiązkiem:

- a. tylko przedsiębiorcy
- b. tylko organów ochrony środowiska
- c. każdego człowieka**

30. Elementami (sposobami) ochrony środowiska są:

- a. przeciwdziałanie zanieczyszczeniom**
- b. zwiększenie wydobycia surowców mineralnych
- c. zwiększenie emisji dwutlenku węgla (CO<sub>2</sub>)

31. Recykling jest formą:

- a. unieszkodliwiania odpadów
- b. odzysku odpadów**
- c. zbierania odpadów

32. Do niebieskiego pojemnika lub worka na śmieci nie można wrzucać:

- a. kartonu po napojach**
- b. papieru gazetowego
- c. tektury

33. Węgiel kamienny, ropa naftowa i gaz ziemny należą do:


- a. nieodnawialnych źródeł energii**
- b. niewyczerpywalnych zasobów przyrody
- c. odnawialnych źródeł energii

34. Który z produktów najszybciej ulega biodegradacji?

- a. papier**
- b. puszka po napoju
- c. plastikowa butelka

35. Zużyte w zakładzie pracy świetlówki, baterie, akumulatory, opakowania po lakierach i rozpuszczalnikach zaliczamy do odpadów:

- a. komunalnych
- b. niebezpiecznych**

- c. obojętnych
36. Ochrona powietrza polega na:
- zapewnieniu jak najlepszej jego jakości w szczególności poprzez zmniejszenie poziomów substancji w powietrzu**
  - uwalnianiu do powietrza freonów
  - zwiększanie emisji dwutlenku węgla
37. Co oznacza przedstawiony symbol umieszczany na opakowaniach produktów?
- opakowanie wielokrotnego użytku**
  - opakowanie biodegradowalne
  - opakowanie jednorazowe
- 
38. Wprowadzane do wód lub do ziemi wody zużyte na cele bytowe lub gospodarcze są:
- komunalnymi osadami ściekowymi
  - ściekami miejskimi
  - ściekami komunalnymi**
39. Który z odpadów można kompostować?
- puszki po konserwach
  - obierki z warzyw**
  - papier
40. Biomasa to:
- nawóz powstały z substancji nieorganicznej
  - jedno ze źródeł energii odnawialnej**
  - termin określający wszystkie organizmy żyjące na ziemi
41. Co prowadzi do topnienia lodowców i podnoszenia się poziomu wód morskich:
- dziura ozonowa
  - kwaśne deszcze
  - ocieplenie klimatu (efekt cieplarniany)**

#### PODSTAWOWA PROBLEMATYKA Z ZAKRESU PODEJMOWANIA DZIAŁANOŚCI GOSPODARCZEJ I ZARZĄDZANIA PRZEDSIĘBIORSTWEM

- Gospodarka rynkowa charakteryzuje się:
  - silnym rządem centralnym
  - swobodą w prowadzeniu działalności gospodarczej**
  - ujemnym bilansem płatniczym z zagranicą
- Co to jest konkurencja?
  - obniżenie cen towaru
  - rywalizacja o jak największą liczbę klientów**
  - terminowe wykonanie wyrobu
- Jeśli podatki wzrastają to oznacza, że:
  - dochody firmy maleją
  - dochody firmy rosną**
  - dochody firmy nie ulegają zmianie
- Deflacja to zjawisko polegające na:
  - podwyższeniu ogólnego poziomu cen dóbr i usług na rynku
  - globalnym deficycie podaży nad popytem
  - obniżaniu się ogólnego poziomu cen dóbr i usług na rynku**

5. Najważniejszym celem działalności przedsiębiorstwa jest:
  - a. maksymalizacja kosztów
  - b. maksymalizacja zysku**
  - c. maksymalizacja nakładów
6. Zaznacz, które oznaczenie firmy osoby fizycznej jest poprawne:
  - a. Jan Kowalski – Naprawa obuwia**
  - b. Sklep monopolowy
  - c. Producent samochodów
7. Czy osoba fizyczna prowadząca jednoosobową działalność gospodarczą musi zatrudniać pracowników ?
  - a. może, ale nie ma obowiązku**
  - b. obowiązkowo powinna zatrudniać co najmniej 1 pracownika
  - c. jest to zabronione, ponieważ prowadzi jednoosobową działalność gospodarczą.
8. Uprawnionymi do dokonywania transakcji na giełdzie papierów wartościowych są:
  - a. bankierzy
  - b. maklerzy**
  - c. kasjerzy
9. Państwowa Inspekcja Sanitarna zajmuje się:
  - a. nadzorem nad warunkami bezpiecznej pracy
  - b. nadzorem nad warunkami i higieną pracy w zakładach pracy**
  - c. nadzorem nad sprzątnięciem dróg i ulic
10. Do źródeł prawa gospodarczego zaliczamy m.in.:
  - a. Kodeks spółek handlowych**
  - b. Kodeks karny
  - c. rozporządzenie Ministra Edukacji Narodowej
11. Gotówkę w kasie i na rachunku bankowym zaliczamy do:
  - a. majątku obrotowego**
  - b. funduszy ubezpieczeniowych
  - c. dóbr naturalnych
12. Czym jest spółka ?
  - a. formą prawną prowadzenia działalności gospodarczej**
  - b. dobrowolnym zrzeszeniem nieograniczonej liczby osób
  - c. miejscem spotkań towarzyskich
13. Co oznacza skrót PKD:
  - a. Powszechna Klasyfikacja Dzienników
  - b. Polska Klasyfikacja Działalności**
  - c. Państwowa Klasyfikacja Dokumentów
14. W trakcie prowadzenia działalności gospodarczej, przedsiębiorca podlega kontroli z:
  - a. urzędu Skarbowego**
  - b. Sądu Rejonowego
  - c. innych przedsiębiorców działających w tej samej branży
15. Czym jest spółdzielnia ?
  - a. dobrowolnym zrzeszeniem nieograniczonej liczby osób**
  - b. nazwą , pod którą przedsiębiorca ma prowadzić przedsiębiorstwo
  - c. specjalnym rodzajem pełnomocnictwa handlowego

16. Przymusowe świadczenie pieniężne na rzecz budżetu państwa to:
- podatek**
  - hipoteka
  - spadek
17. Czy pracodawca jest zobowiązany przekazać co miesiąc pracownikowi informację o wysokości pobranych składek ZUS?
- tak
  - nie**
  - tak przy zatrudnieniu powyżej 5 pracowników
18. Czym jest oferta?
- skierowana do konkretnego adresata lub ogółu propozycja zawarcia umowy o oznaczonej treści**
  - jest nieodpłatną umową, w której darczyńca zobowiązuje się do bezpłatnego świadczenia na rzecz obdarowanego
  - spisem norm i aktów prawnych
19. Rynek globalny to m.in. handel pomiędzy:
- przedsiębiorstwami polskimi
  - przedsiębiorstwami Unii Europejskiej
  - przedsiębiorstwami na całym świecie**
20. Dochód przedsiębiorstwa jest wówczas gdy:
- wydatki są większe od przychodów
  - przychody są większe od kosztów**
  - przychody są mniejsze od kosztów
21. Oprócz Rzecznika Praw Konsumenta ochroną prawną konsumentów zajmuje się również:
- urząd skarbowy
  - Inspekcja Handlowa**
  - Państwowa Inspekcja Pracy
22. Do majątku rzeczowego przedsiębiorstwa zaliczamy m. in:
- pieniądze i akcje
  - budynki i samochody**
  - narzędzia i obligacje
23. Inspekcja Handlowa sprawuje nadzór nad:
- ochroną praw i interesów konsumentów**
  - kwalifikacjami zawodowymi pracowników
  - przestrzeganiem przepisów prawa pracy
24. Podatek to:
- stawka procentowa od transakcji sprzedaży
  - przymusowe świadczenie pieniężne, które jest pobierane przez państwo lub gminę**
  - zryczałtowana kwota płacona przez pracownika od wynagrodzenia brutto
25. Skrót „PKB” oznacza:
- Polski Kapitał Bankowy
  - Produkt Krajowy Brutto**
  - Polskie Kopalnie Bazaltu

26. Ubezpieczenie zdrowotne dotyczy:
- pracownika**
  - przedsiębiorstwa
  - zarówno przedsiębiorstwa i pracownika
27. Przewagę wydatków nad dochodami w budżecie państwa nazywamy:
- popytem
  - deficytem budżetowym**
  - podażą
28. Nadwyżka dochodu nad kosztami z tytułu prowadzenia działalności gospodarczej to:
- utarg
  - zysk**
  - strata
29. Wkład rzeczowy do spółki nazywa się:
- aportem**
  - udziałem
  - darowizną
30. Czy przy rejestrowaniu działalności gospodarczej, przedsiębiorca jest zobowiązany posiadać pieczętkę firmową:
- tak, jest to jego obowiązek
  - nie**
  - jest to decyzja przedsiębiorcy
31. Z kasy fiskalnej otrzymujemy wydruk:
- paragonu**
  - oferty
  - rachunku
32. Konsument na rynku gospodarczym to:
- nabywca faktury
  - sprzedawca
  - każda osoba z gospodarstwa domowego kupująca na rynku dóbr i usług**
33. Miarą wzrostu gospodarczego dla danego kraju jest przyrost PKB. Ten skrót oznacza:
- przyrost kapitału brutto
  - produkt krajowy brutto**
  - przyrost kredytów bankowych
34. Zakresem działalności sądów administracyjnych jest:
- orzekanie o nabyciu praw do spadku
  - orzekanie o zgodności z prawem decyzji organów administracji**
  - orzekanie w sprawach sporów o warunki wykonania umów o dostawę towarów i usług między przedsiębiorstwami prowadzonymi przez osoby fizyczne
35. Dywidenda to:
- roczna opłata bankowa
  - zysk wypłacony akcjonariuszom spółki**
  - forma podatku dochodowego
36. Kapitałem nazywamy:
- uzyskaną oszczędność w materiałach
  - podział czystej nadwyżki między pracowników
  - wartość środków zaangażowanych w prowadzenie działalności gospodarczej**



37. Spółki handlowe rejestruje się w:
- Urzędzie Wojewódzkim
  - Krajowym Rejestrze Sądowym**
  - Ministerstwie Gospodarki
38. Monopol to forma rynku na którym:
- działa wielu sprzedawców przy ograniczeniu liczby nabywców
  - działa jeden sprzedawca przy nieograniczonej liczbie nabywców**
  - nie ma barier w rozwijaniu efektywnej konkurencji
39. Za mikroprzedsiębiorcę uważa się przedsiębiorcę, który w co najmniej w jednym z dwóch lat obrotowych zatrudniał średniorocznie:
- mniej niż 10 pracowników**
  - do 30 pracowników
  - do 50 pracowników
40. Co rozumiemy pod pojęciem „system podatkowy” ?
- wybrany przez przedsiębiorcę sposób opłacania podatków
  - uporządkowany pod względem prawnym ogół podatków pobieranych przez państwo**
  - oprogramowanie komputera umożliwiające obliczanie wysokości podatków
41. Jak Kodeks Cywilny definiuje słowo „firma” w odniesieniu do osoby prawnej?
- rodzaj przedsiębiorstwa
  - nazwę przedsiębiorstwa**
  - osobowość prawną przedsiębiorstwa
42. Prywatyzacja to proces, w wyniku którego następuje przekazywanie podmiotom prywatnym majątku:
- spółdzielczego
  - organizacji pożytku publicznego
  - państwowego**



**Wielkopolska Izba Rzemieślnicza w Poznaniu**

61-874 Poznań, al. Niepodległości 2

tel. 61 853 78 05,

e-mail: [oswiata@irpoznan.com.pl](mailto:oswiata@irpoznan.com.pl)

[www.irpoznan.com.pl](http://www.irpoznan.com.pl)

