



Z pasją w rzemiośle

Skrypt dla doradców zawodowych do prowadzenia lekcji w zakresie kształcenia branżowego



Zapraszamy do kontaktu!

**Wielkopolska Izba Rzemieśnicza
w Poznaniu
i cechy rzemioł**



tel.: 61 853 78 05



oswiata@irpoznan.com.pl



www.irpoznan.com.pl



www.facebook.com/irpoznan/



www.popojutrze2.pl



WSTĘP



Stworzony skrypt zawiera szczegółową informację w zakresie nauki zawodów w szkole branżowej I stopnia ze szczególnym uwzględnieniem nauki zawodu w rzemieślniczym modelu kształcenia oraz instruktaż, jak dobrze przeprowadzić lekcje w ramach zaplanowanych scenariuszy. Jest to propozycja sposobu pracy z uczniami na lekcji oraz aktywizowania ich w domu przy równoczesnym kreowaniu pozytywnego wizerunku szkoły branżowej I stopnia i zawodów nauczanych w tej szkole.

Skrypt w pierwszej części zawiera informacje przybliżające rzemieślniczą naukę zawodu i zawody, w których jest ona możliwa. W drugiej części znajdują się wskazówki dla osób prowadzących zajęcia z doradztwa zawodowego w oparciu o zaproponowane scenariusze na temat rzemieślniczej nauki zawodu.



Wprowadzenie

Podczas realizowania doradztwa zawodowego w szkole podstawowej warto zwrócić uwagę na etapy rozwoju zawodowego D. Supera. Według niego człowiek podczas rozwoju zawodowego przechodzi pięć etapów, podczas których realizuje specyficzne zadania rozwojowe przypisane na konkretny okres życia. Na okres przygotowania się młodego człowieka do wyboru szkoły ponadpodstawowej przypadają dwa etapy rozwoju. Etap wzrostu, który trwa od urodzenia do 14 r. ż., podczas którego młody człowiek ma za zadanie wytworzyć obraz siebie w relacji z innymi ludźmi, w tym czasie następuje także początek orientacji w świecie pracy. Drugi etap, jaki przypada na ten okres, to etap poszukiwania i trwa on od 15 do 24 r. ż. W tym okresie młody człowiek ma za zadanie badać świat pracy i ustalić swoje preferencje zawodowe.

Rozwój zawodowy wg D. Supera trwa przez całe życie i jest procesem ciągłym. Każdy z zawodów wymaga określonych cech osobowości, zainteresowań, zdolności.

W planowaniu zajęć osoba odpowiedzialna za zadania doradcy zawodowego powinna zwrócić szczególną uwagę na normy okresu rozwojowego, przede wszystkim dorastanie. Jest to niezbędne do lepszego zrozumienia dylematów, wątpliwości, motywacji i zmienności decyzji nastolatków.

Okres dorastania:

Dorastanie określa się najczęściej mianem „**trudnego wieku**”, pełnego napięć, emocji i zmienności.

W okresie dojrzewania, które faktycznie jest czasem zmian na wielu płaszczyznach, przed dzieckiem stoi wiele ważnych życiowych zadań, które musi wypełnić, by stać się odpowiedzialnym dorosłym.

Są to:



- osiągnięcie nowych i bardziej dojrzałych form współżycia z rówieśnikami obu płci,
- umiejętne „odgrywanie” w swoim środowisku męskich lub kobiecych ról społecznych,
- akceptowanie swojego wyglądu fizycznego i zachowywanie się zgodnie ze swoją budową ciała,
- osiągnięcie emocjonalnej niezależności od rodziców i innych osób dorosłych,
- przygotowanie do kariery zawodowej,
- świadome dążenie do postaw i zachowań społecznie pożądanых,
- przyjęcie pewnego systemu wartości, norm etycznych i kierowanie się nimi w swoim postępowaniu (Havinghurst, za: Brzezińska, 2000).

W tym okresie nastolatek szuka odpowiedzi na pytania: Kim jestem? Kim chciałbym być? Poszukiwanie odpowiedzi wiąże się z badaniem coraz to nowszych obszarów. Cały ten okres jest dość poważnym kryzysem, a jego pozytywne rozwiązanie to osiągnięcie stabilnej tożsamości, dzięki czemu jednostka może samodzielnie i twórczo kształtować swoje życie oraz dawać nowe.

Aby dojść do punktu „odpowiedzialny dorosły”, dorastający musi pokonać parę „poziomów” i plansz. Niestety gra nie jest łatwa i trudno przewidzieć wszystkie pułapki. Czynniki ryzyka mogą być biologiczne (np. obciążenia genetyczne, burza hormonalna), psychologiczne (np. stres, depresja), społeczne (np. problemy rodzinne, problemy ekonomiczne, brak wsparcia rówieśniczego), ekologiczne (np. zanieczyszczenie środowiska). Trudne sytuacje, w których tkwi nastolatek, mają swoje źródła nie tylko w otoczeniu, ale i w nim samym. **Często towarzyszy nastolatkom obniżona samoocena, niepewność, krytycyzm, drażliwość.**

Jednym z ważnych obszarów funkcjonowania dorastającego jest grupa rówieśnicza.

Jej wpływ na młodego człowieka jest ogromny. Ważne pytania, jakie stawia sobie nastolatek, domagają się odpowiedzi. Szukają one odpowiedzi wśród rówieśników, którzy są w podobnej sytuacji. W tym okresie wzrasta znaczenie wyglądu i akceptacji rówieśniczej. Grupa staje się miejscem eksperymentowania i punktem odniesienia.

Kluczem do podjęcia decyzji o wyborze szkoły jest dobre poznanie siebie.

To stwierdzenie może wydawać się oczywiste, jednak poznanie siebie jest dla nastolatka trudne. Musi on bowiem określić swoją dalszą drogę zawodową w wieku 14-15 lat, czyli wtedy, gdy jest dopiero na etapie szukania odpowiedzi na jedno istotne pytanie:

KIM JEST?

1. Jak wesprzeć ucznia w wyborze szkoły i zawodu?

2. Możliwe drogi kształcenia

5. Jak przeprowadzić lekcje o rzemieślniczej nauce zawodu, aby zbudować pozytywny wizerunek kształcenia zawodowego?

SPIIS TREŚCI

3. Rynek pracownika w liczbach

4. Na czym polega przygotowanie zawodowe w rzemiośle i dlaczego warto je wybrać?

Jak wesprzeć ucznia w wyborze szkoły i zawodu?

1

Decyzja o wyborze szkoły ponadpodstawowej nie jest prosta i często budzi w nastolatkach, a także ich rodzicach wiele wątpliwości, czasem niepokoju. U młodego człowieka dopiero kształtuje się tożsamość, a rozwojowa zmienność utrudnia to zadanie. Dlatego tak duża rola spoczywa na dorosłych, rodzicach, nauczycielach i doradcach zawodowych, aby wybór ten nie był przypadkowy i pochopny, ale świadomy i oparty o znajomość siebie oraz wiedzę o zawodach i możliwych ścieżkach kariery.

Co pomoże uczniowi? Znajomość swoich zainteresowań, mocnych stron, umiejętności, uzdolnień, stanu zdrowia, temperamentu i innych osobistych cech.

Zainteresowania

Mocne strony

Umiejętności

Uzdolnienia

Temperament

Stan zdrowia

Inne cechy

To baza, która pozwoli dobrać odpowiednią i dopasowaną, satysfakcjonującą drogę zawodową i edukacyjną. Ważna jest również wiedza o zawodach i możliwościach kształcenia. Wyobrażenia uczniów na temat profesji i zawodów czasem nie odpowiadają rzeczywistości. Informacje o poszczególnych branżach i zawodach, opis ścieżki kształcenia, czynności zawodowych znaleźć można, np. na stronie Wielkopolskiej Izby Rzemieślniczej w Poznaniu pod nazwą

Katalog zawodów rzemieślniczych" (irpoznan.com.pl)

ZAINTERESOWANIA

Uczniowie i uczennice odczuwają trudność w ustaleniu swoich mocnych stron. Wiedza o sobie samym jest im niedostępna. Kluczem do wyszukania tych cech mogą być **zainteresowania**, czy sposób **spędzania wolnego czasu**. O to warto zapytać uczniów – te rzeczy bowiem, które sprawiają nam radość, są zazwyczaj połączone z tym, w czym jesteśmy dobrzy. Warto je rozpoznać, ponieważ jest to kopalnia wiedzy o uzdolnieniach, umiejętnościach, zdolnościach i wiedzy. **W kontekście nauki zawodu warto rozeznaczyć się, czy zainteresowania ucznia w jakimś stopniu wiążą się z czynnościami, które można przypisać do konkretnego zawodu.**

Rozmowa o zainteresowaniach pozwoli nam „wykryć” uzdolnienia i umiejętności danego ucznia, czyli te czynności, które uczeń potrafi wykonać. Może okazać się, że umiejętności ucznia świetnie wpisują się w zadania zawodowe realizowane w konkretnych branżach. Uzdolnienia natomiast to pewna sprawność, która umożliwia bardzo dobre wykonanie określonej czynności. Obejmuje wszystko to, czego uczeń uczy się szybko i z czego ma najlepsze wyniki, a także to, co przychodzi mu ze znaczną łatwością.

UZDOLNIENIA I UMIEJĘTNOŚCI

TEMPERAMENT I OSOBOWOŚĆ

Temperament ma podłoże biologiczne i jest niejako bazą do kształtowania osobowości, na którą wpływają również nasze doświadczenia i środowisko. Ujawnia się bardzo szybko, już we wczesnym dzieciństwie, a osobowość kształtuje się wraz z rozwojem i jest niejako zbiorem pewnych cech, trwałych właściwości, w których wyraża się stosunek człowieka do siebie, do innych, do własnego działania. Tu również przy wyborze zawodu ważne jest sprawdzenie, czy i w jakim stopniu osobowość ucznia ma możliwość realizacji i spełnienia.

Jest to bardzo istotna informacja, która powinna być brana pod uwagę przy wyborze zawodu. Nauka w szkole branżowej i technikum wymaga opinii i zgody lekarza medycyny pracy. Stała opieka lekarza specjalisty, przebyte poważne choroby, noszenie okularów, czy aparatu słuchowego, niepełnosprawność, alergia, czy wady postawy to istotne czynniki, które należy wziąć pod uwagę przy wyborze zawodu.

STAN ZDROWIA

WARTOŚCI

System wartości to swego rodzaju normy, cechy lub zachowania, które są ważne i cenne dla danej osoby. Są źródłem motywacji, działań i dążeń. Wpływają na to, jak postrzegamy rzeczywistość i na to, jak chcemy ją kształtować. Zawód, który wybieramy nie może stać w sprzeczności z naszym systemem wartości – praca będzie wówczas źródłem frustracji i niechęci.

Zebranie wszystkich informacji o zainteresowaniach, umiejętnościach, uzdolnieniach, temperamencie, cechach charakteru, stanie zdrowia pomoże określić mocne i słabe strony naszego ucznia. Warto oczywiście pracować na jego zasobach i potencjale, a w słabych stronach zwrócić uwagę na te, które koniecznie trzeba poprawiać i rozwijać, ponieważ są kluczowe w wybranym zawodzie (np. znajomość języków obcych).

MOCNE I SŁABE STRONY

NAUKA SZKOLNA

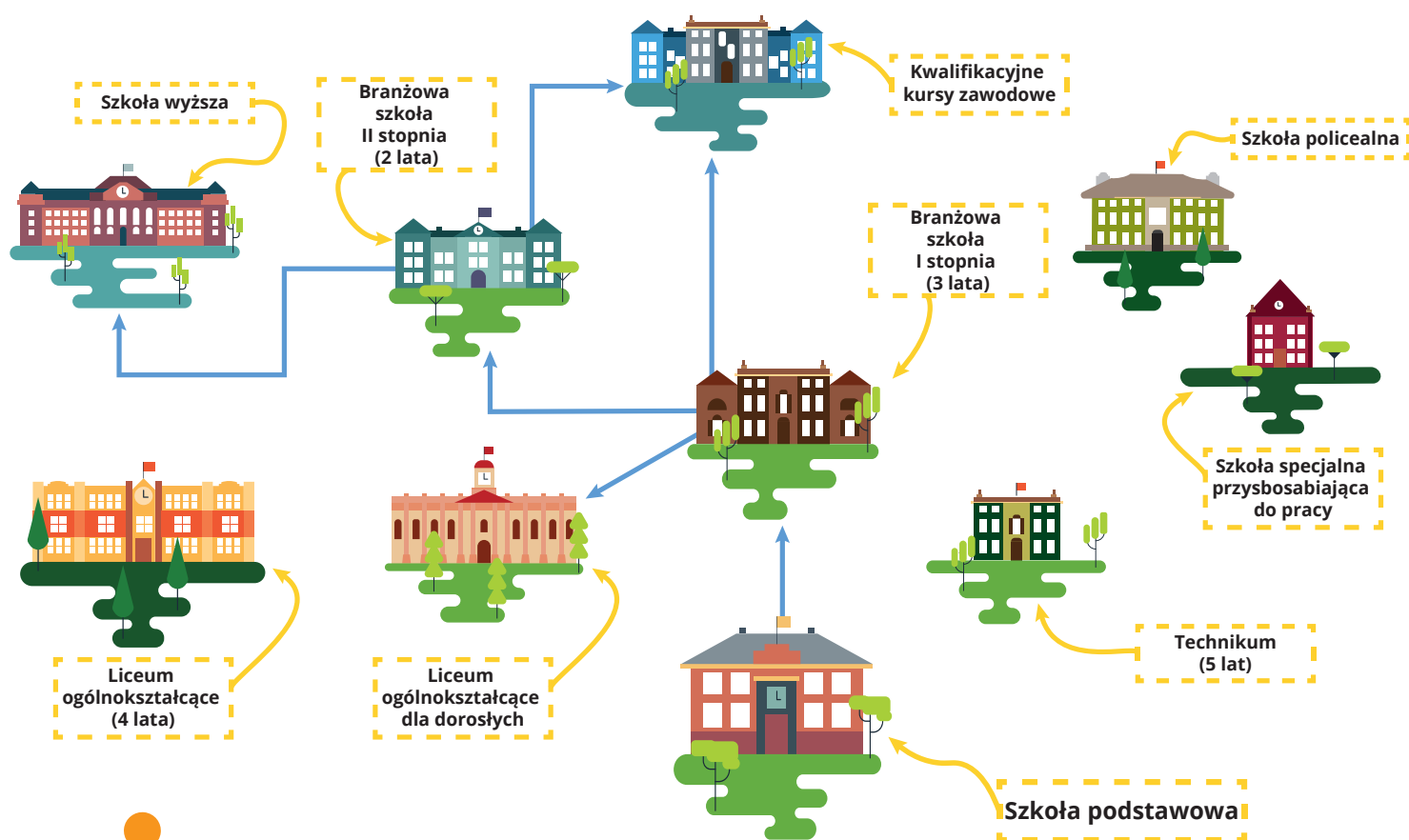
Warto zwrócić uwagę na dotychczasowe osiągnięcia ucznia, które są związane z jego możliwościami, zaangażowaniem i motywacją do nauki oraz wpływem szkoły na proces nauczania. Warto sprawdzić, jakie przedmioty nie sprawiają mu trudności, a nad którymi spędza więcej czasu, a także jak radzi sobie z nauką na poszczególnych zajęciach i czy ewentualnie poradzi sobie z zadaniami zawodowymi w przypadku podjęcia kształcenia w zawodzie.

Możliwe drogi kształcenia

2

Aby uczeń szkoły podstawowej miał jasny obraz możliwości dalszego kształcenia, warto podczas zajęć zapoznać go ze schematem kształcenia. Jest to niezwykle istotny element rozpoczynający proces doradczy w zakresie wyboru dalszej ścieżki edukacyjno-zawodowej ucznia. Uczeń zaznajamiając się z poszczególnymi drogami może ocenić, które rozwiązanie jest dla niego najbardziej interesujące i optymalne dla jego dalszych planów i osiągnięcia celu zawodowego.

TYPY SZKÓŁ PONADPODSTAWOWYCH



Co warto wiedzieć o liceum ogólnokształcącym?

Nauka w liceum ogólnokształcącym trwa 4 lata, jej ukończenie daje absolwentowi wykształcenie średnie i umożliwia podjęcie nauki w szkołach policealnych. Po zdaniu egzaminu maturalnego absolwent uzyskuje prawo do ubiegania się o przyjęcie na studia wyższe. Kandydaci do liceów muszą już przy wyborze szkoły zdecydować, których przedmiotów będą się uczyć w zakresie rozszerzonym, a których w podstawowym. **Szkoła ta nie daje żadnych kwalifikacji zawodowych.**



Co warto wiedzieć o technikum?

Technikum łączy zalety kształcenia branżowego i ogólnego. W programie nauczania są zarówno przedmioty ogólne, jak i zawodowe. Po ukończeniu 5-letniego technikum absolwent uzyskuje wykształcenie średnie, a jednocześnie kwalifikacje zawodowe (po zdaniu egzaminów potwierdzających kwalifikacje w zawodzie). Możliwe jest również przystąpienie do egzaminu maturalnego, co sprawia, że absolwenci technikum mają otwarte drzwi zarówno do szkół policealnych, na studia wyższe, jak i od razu na rynek pracy.



Co warto wiedzieć o branżowej szkole I stopnia?

Nauka w branżowej szkole I stopnia trwa 3 lata i kończy się egzaminem potwierdzającym kwalifikacje zawodowe (egzaminem czeladniczym przeprowadzanym przez izby rzemieślnicze lub egzaminem zawodowym przeprowadzanym przez Okręgowe Komisje Egzaminacyjne). W programie nauki są zarówno przedmioty zawodowe, jak i ogólne, ale większość zajęć ma charakter praktyczny – zatem uczeń będzie mieć mniej godzin teorii, a więcej praktyki. Uczeń szkoły branżowej ma najczęściej praktyki zawodowe u pracodawcy, co nadaje mu status **młodocianego pracownika** i pozwala zdobyć bardzo dobre przygotowanie zawodowe, praktyczne i fachowe umiejętności. Po trzech latach nauki i zdaniu egzaminu w danym zawodzie uczeń uzyskuje dyplom umożliwiający podjęcie pracy. To bardzo dobra szkoła dla tych osób, które chciałyby się szybko usamodzielnić i podjąć pracę, oraz zainteresowanych zdobyciem konkretnego zawodu. Po ukończeniu branżowej szkoły I stopnia absolwent może kontynuować naukę w 2-letniej branżowej szkole II stopnia, która umożliwi mu zdobycie dalszych kwalifikacji oraz daje możliwość przystąpienia do egzaminu maturalnego. Szkoła ta jest dostępna dla absolwentów szkół branżowych I stopnia, którzy realizowali naukę w zawodach będących składową zawodu technikalnego, dzięki czemu poprzez kształcenie w tym typie szkoły będą oni mieli możliwość zdobycia kolejnej lub kolejnych kwalifikacji i uzyskanie tytułu technika. W przypadku zawodów, które nie występują jako składowa zawodu technikalnego, absolwenci szkoły branżowej I stopnia mogą kontynuować edukację poprzez podjęcie nauki w liceum ogólnokształcącym dla dorosłych. Powyższe rozwiązania systemu edukacji nie zamykają absolwentom szkół branżowych I stopnia drzwi do dalszego kształcenia, nawet na poziomie studiów wyższych.

Porównując trzy typy szkół, można zauważyć, że zarówno technikum, jak i szkoła branżowa I stopnia skupiają się przede wszystkim na przygotowaniu ucznia do zawodu. Warto wskazać, że szkoła branżowa wyróżnia się na tle pozostałych szkół w kwestii przygotowania do wykonywania wybranego zawodu, ponieważ obejmuje aż 60% całego cyklu kształcenia zawodowego. Uczeń ma możliwość praktycznie realizować zadania związane z danym zawodem bezpośrednio pod okiem pracodawcy. Dzięki temu sprawniej zdobywa umiejętności praktyczne, a co za tym idzie, zwiększa swoje szanse na rynku pracy.

Co wyróżnia szkołę branżową?

Nauka zawodu w branżowej szkole I stopnia wyróżnia się na tle pozostałych typów szkół połączeniem nauki zawodu od strony praktycznej, jak i teoretycznej. Jest w dużej mierze szkołą nastawioną na praktykę i zdobywanie umiejętności niezbędnych do wykonywania zawodu. Teoretyczne przygotowanie odbywa się w szkole, w klasach zawodowych lub wielozawodowych, a przygotowanie praktyczne uczniowie mogą zdobywać poprzez naukę u pracodawcy, w pracowniach szkolnych lub w centrach kształcenia zawodowego. Praktyka w pracowniach i warsztatach szkolnych nie wymaga podpisania żadnej umowy, uczeń nie zyskuje statusu młodocianego pracownika i nie otrzymuje wynagrodzenia – ma jedynie status ucznia.

Inaczej jest w przypadku realizacji zajęć praktycznych u pracodawcy – w tym przypadku uczeń i jego rodzic lub opiekun prawny podpisują umowę o pracę w celu przygotowania zawodowego z pracodawcą. Od tego momentu młody człowiek funkcjonuje w dwóch rolach – ucznia i młodocianego pracownika – jest to tzw. **dualny model kształcenia**. W niektórych przypadkach umowę z pracodawcą podpisuje dyrektor placówki, np. centrum kształcenia zawodowego i wówczas jest to **umowa o praktyczną naukę zawodu**. Najczęściej spotykana jest jednak wspomniana wyżej **umowa o pracę w celu przygotowania zawodowego**, która nadaje uczniowi status **młodocianego pracownika**.

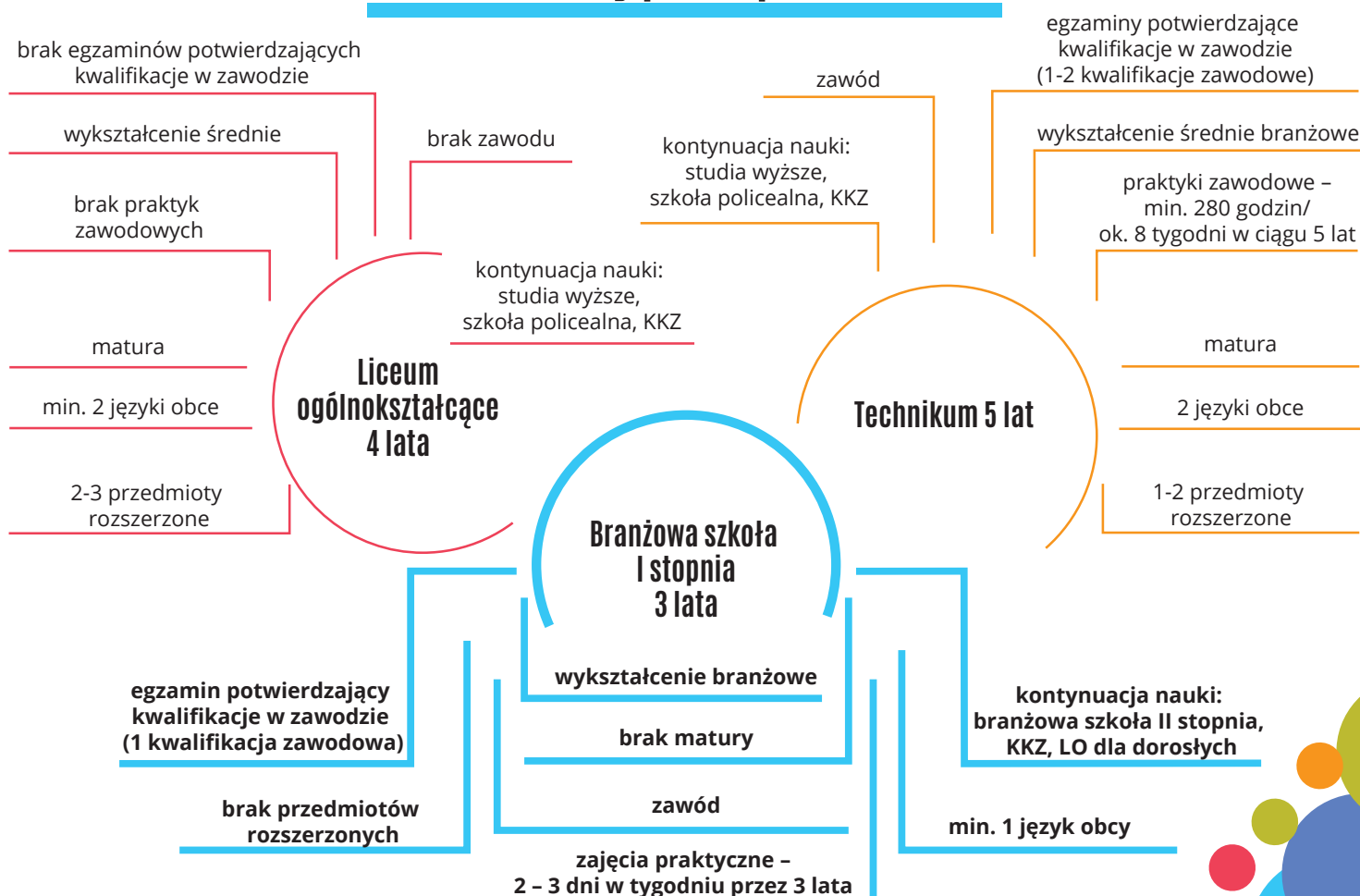
Informację, jak znaleźć zakład do realizacji zajęć praktycznych, można uzyskać w szkole branżowej, izbie rzemieślniczej lub cechach rzemiosł.

Uczeń, który wybiera kształcenie w szkole branżowej, będzie funkcjonował najczęściej w dwóch rolach – ucznia i młodocianego pracownika. Taka forma to dualny model kształcenia, w którym zawodowa nauka teoretyczna i przedmioty ogólnokształcące realizowane są na terenie szkoły, a w przypadku klas wielozawodowych na terenie centrów kształcenia zawodowego w ramach turnusów doksztalcania teoretycznego młodocianych pracowników, natomiast praktyczna nauka zawodu – u pracodawcy. Daje to uczniowi okazję do szybszego wejścia na rynek pracy (okres ten jest wliczany do stażu pracy), do nawiązania kontaktów zawodowych i do nauki na nowoczesnym sprzęcie pod okiem specjalisty – praktyka.

Podpisanie umowy otwiera przed uczniami i uczennicami możliwość zdobycia niezbędnej wiedzy i umiejętności do wykonywania określonego zawodu. Uczeń zyskuje status młodocianego pracownika i otrzymuje wynagrodzenie za swoją pracę. Wybór tego typu nauki umożliwia uczniom naukę w naturalnym środowisku pracy, gdzie spotykają się z różnymi sytuacjami i zadaniami, a także będą mieli możliwość pracy z użyciem narzędzi stosowanych w realnym życiu zawodowym. Bardzo istotnym jest fakt, iż w ramach tego modelu kształcenia jest najwięcej godzin przeznaczonych na kształcenie praktyczne. W związku z powyższym ta forma nauki stwarza największe możliwości do bardzo dobrego nauczenia się zawodu.



Co różni szkoły ponadpodstawowe?



Kim jest młodociany pracownik?

Zgodnie z art. 190 Kodeksu Pracy młodocianym pracownikiem jest osoba zatrudniona w zakładzie pracy, która ukończyła 15 lat, a nie przekroczyła 18 lat. Uczeń, który ma mniej niż 15 lat, może podjąć naukę zawodu po uzyskaniu pozytywnej opinii poradni psychologiczno – pedagogicznej. Z pracownikiem młodocianym pracodawca podpisuje umowę o pracę w celu przygotowania zawodowego. W okresie nauki młodociany pracownik podlega obowiązkowemu ubezpieczeniu społecznemu i otrzymuje wynagrodzenie, którego stawki naliczane są w stosunku do przeciętnego miesięcznego wynagrodzenia w gospodarce narodowej i wynoszą:

**pierwszy rok nauki nie
mniej niż 8%,**

**drugi rok nauki nie
mniej niż 9%,**

**trzeci rok nauki nie
mniej niż 10%.**

Faktyczna wysokość wynagrodzenia ustalana jest w momencie podpisywania umowy i może być wyższa, niż stawki minimalne. Czy zatem młodociany pracownik jest traktowany tak, jak inni zatrudnieni? Nie, jest pod specjalną ochroną, którą można zauważyć w wymiarze czasu pracy oraz udzielanych urlopach:

**do ukończenia 16 roku życia młodociany pracownik
pracuje 6 godzin na dobę,**

**po ukończeniu 16 roku życia młodociany
pracownik pracuje 8 godzin na dobę,**

**młodocianemu przysługuje prawo do co najmniej 48
godzin nieprzerwanego odpoczynku, który powinien
obejmować niedzielę,**

**młodocianego pracownika nie wolno zatrudniać
w godzinach nadliczbowych ani w porze nocnej,**

**przerwa w pracy młodocianego pracownika
powinna trwać nieprzerwanie nie mniej niż 14 godzin.**

Młodociany pracownik uzyskuje prawo do urlopu wypoczynkowego z upływem:

6 miesięcy od rozpoczęcia pierwszej pracy w wymiarze 12 dni roboczych,

roku pracy – w wymiarze 26 dni roboczych.

Kwalifikacja w zawodzie w branżowej szkole I stopnia

Uczeń podczas nauki w branżowej szkole I stopnia ma możliwość zdobycia kwalifikacji, które pozwolą mu w przyszłości wykonywać wybrany zawód. Kwalifikacje zawodowe to zestaw efektów uczenia się w zakresie wiedzy, umiejętności i kompetencji społecznych, nabytych w edukacji formalnej lub nieformalnej, których osiągnięcie zostało potwierdzone przez upoważnioną instytucję (Ustawa z dnia 22 grudnia 2015 r. o Zintegrowanym Systemie Kwalifikacji, Dz.U. z 2016 r. poz. 64 z późn. zm.). Kwalifikacja w zawodzie to wyodrębniony zestaw efektów kształcenia, których osiągnięcie **potwierdza świadectwo czeladnicze wydane przez izbę rzemieślniczą po zdaniu egzaminu czeladniczego w przypadku nauki zawodu realizowanej na podstawie umowy o pracę w celu przygotowania zawodowego u pracodawcy - rzemieślnika lub świadectwo wydane przez Okręgową Komisję Egzaminacyjną po zdaniu egzaminu potwierdzającego kwalifikacje w zawodzie** w przypadku nauki zawodu u pracodawcy nie będącego rzemieślnikiem lub realizowanej w części praktycznej i teoretycznej w szkole lub w centrach kształcenia zawodowego.

Do uzyskania dyplomu potwierdzającego kwalifikacje zawodowe na poziomie technika, zależnie od zawodu, może być wymagane uzyskanie jednej lub dwóch kwalifikacji w zawodzie. Ta sama kwalifikacja w zawodzie może występować w różnych zawodach (Ustawa o systemie oświaty, Dz. U. 2015, poz. 2156 ze zm.).

Uczeń, który podejmie decyzję o dalszej nauce, może uzupełnić swoje kwalifikacje w zawodzie w szkole branżowej II stopnia lub na kwalifikacyjnych kursach zawodowych. Jeżeli zdecyduje się na uzupełnienie wykształcenia w branżowej szkole II stopnia, uzyska dyplom potwierdzający kwalifikacje zawodowe w zawodzie nauczonym na poziomie technika oraz wykształcenie średnie. Po zdaniu matury otrzyma świadectwo dojrzałości i otrzyma możliwość kontynuowania nauki w szkole wyższej.

Jeżeli po szkole branżowej I stopnia zdecyduje się na naukę w liceum dla dorosłych (zazwyczaj w systemie zaocznym), a jednocześnie zda wszystkie egzaminy z wszystkich kwalifikacji tworzących dany zawód, czyli uzupełni swoje wykształcenie o dodatkową wymaganą kwalifikację, uzyska tytuł technika w danym zawodzie, jak również będzie mógł aplikować na studia.



Egzamin zawodowy w branżowej szkole I stopnia

Uczeń podczas nauki w branżowej szkole I stopnia realizuje kształcenie zawodowe w zawodach wpisanych do klasyfikacji zawodów szkolnictwa branżowego. Wszystkie zawody przyporządkowane do branżowej szkoły I stopnia są zawodami jednokwalifikacyjnymi. Część z tych zawodów ma kwalifikację wspólną z zawodem nauczonym na poziomie technikum. Uczniowie branżowej szkoły I stopnia przystępują do egzaminu potwierdzającego kwalifikację w zawodzie z jednej kwalifikacji (K1). Pozytywny wynik egzaminu w zależności od instytucji egzaminującej zapewnia im uzyskanie świadectwa czeladniczego lub świadectwa potwierdzającego kwalifikację w zawodzie. Wraz z ukończeniem szkoły uczeń uzyskuje wykształcenie zasadnicze branżowe oraz w przypadku egzaminu przed OKE otrzymuje dyplom potwierdzający kwalifikacje zawodowe.

Od 2022 r. uczeń ma obowiązek przystąpić odpowiednio do egzaminu czeladniczego lub egzaminu zawodowego przed ukończeniem szkoły. Przystąpienie do tego egzaminu uprawnia do uzyskania świadectwa ukończenia szkoły branżowej I stopnia. W przypadku nieprzystąpienia do egzaminu uczeń powtarza ostatnią klasę szkoły.

Jak wygląda egzamin zawodowy?

Egzamin zawodowy składa się z części pisemnej i części praktycznej. Część pisemna jest przeprowadzana w formie testu pisemnego (najczęściej testu wyboru) z wykorzystaniem elektronicznego systemu przeprowadzania egzaminu zawodowego (czyli na komputerach). Część praktyczna egzaminu zawodowego polega na wykonaniu zadania lub zadań egzaminacyjnych, których rezultatem jest wyrób, usługa lub dokumentacja. Szczegóły dotyczące egzaminów uczeń znajdzie na stronie Centralnej Komisji Egzaminacyjnej www.cke.gov.pl

Uczeń, który odbywa naukę w **rzemieślniczym modelu kształcenia** i podpisał umowę o pracę w celu przygotowania zawodowego z rzemieślnikiem, będzie zdawał **egzamin czeladniczy** i po uzyskaniu pozytywnego wyniku, otrzyma świadectwo czeladnicze.

Egzamin czeladniczy jest formą sprawdzenia opanowanych wiadomości i umiejętności w zakresie danego zawodu i składa się z etapu praktycznego i etapu teoretycznego, który dzieli się na część ustną i pisemną.

Szkoła branżowa:



to ścisła współpraca szkół z pracodawcami,



dostęp do praktyk w nowoczesnych zakładach pracy,



nadąża za wymaganiami rynku pracy, dlatego po jej ukończeniu łatwiej można znaleźć zatrudnienie,



daje konkretny i poszukiwany zawód,



zdobyte praktyczne umiejętności i znajomość rynku pracy pozwalają na założenie swojej działalności gospodarczej,



ukończenie szkoły branżowej pozwala szybciej się usamodzielić,



nie zamyka ścieżki edukacyjnej – jest możliwość kontynuowania nauki w szkole branżowej II stopnia lub liceum ogólnokształcącym dla dorosłych, zdania matury i pójścia na studia.

Rynek pracownika w liczbach

3

Od pewnego czasu w Polsce trwa era pracownika, to pracodawcy zabiegają o osoby z konkretnymi kompetencjami, doceniają ich potencjał i zaangażowanie, tworząc tym samym miejsca pracy, które mają zmotywować pracowników do rozwoju właśnie w ich firmach.

Mimo atrakcyjnych form zatrudnienia pracodawcy cały czas zgłaszają brak specjalistów na rynku pracy. Wielu z nich, by zdobyć i utrzymać pracowników, proponuje podwyżki i inne profity oraz coraz częściej sięga po pracowników z zagranicy.

Potrzeby i oczekiwania pracodawców mają odzwierciedlenie, m.in. w barometrze zawodów, który jest badaniem kierowanym przez rząd i pokazującym zapotrzebowanie na zawody w każdym z powiatów w Polsce oraz na poziomie województw i kraju.

Betoniarze i zbrojarze

Blacharze i lakiernicy samochodowi

Brukarze

Cieśle i stolarze budowlani

Cukiernicy

Dekarze i blacharze budowlani

Elektrycy, elektromechanicy
i elektrycy

Fryzjerzy

Graficy komputerowi

Kierowcy autobusów

Kierowcy samochodów ciężarowych
i ciągników siodłowych

Kosmetyczki

Krawcy i pracownicy produkcji odzieży

Kucharze

Lekarze

Magazynierzy

Maszyniści

Mechanicy pojazdów samochodowych

Monterzy instalacji budowlanych

Monterzy konstrukcji metalowych

Murarze i tynkarze

Nauczyciele praktycznej nauki zawodu

Nauczyciele przedmiotów zawodowych

Najbardziej poszukiwane zawody w województwie wielkopolskim (zgodnie z barometrem zawodów - dane z 2021r.)

Operatorzy i mechanicy sprzętu do
robót ziemnych

Operatorzy obrabiarek skrawających

Opiekunowie osoby starszej lub
niepełnosprawnej

Piekarze

Pielęgniarki i położne

Pomoce kuchenne

Pracownicy ds. rachunkowości
i księgowości

Pracownicy fizyczni w produkcji
i pracach prostych

Pracownicy robót wykończeniowych
w budownictwie

Pracownicy służb mundurowych

Projektanci i administratorzy baz
danych, programiści

Przetwórcy mięsa i ryb

Psycholodzy i psychoterapeuci

Ratownicy medyczni

Robotnicy budowlani

Robotnicy obróbki drewna i stolarze

Samodzielni księgowi

Spawacze

Specjaliści elektroniki,
automatyki i robotyki

Spedytorzy i logistycy

Ślusarze

Tapicerzy

Zaopatrzeniowcy i dostawcy

Zapotrzebowanie na pracowników potwierdza również prognoza zapotrzebowania na pracowników w zawodach szkolnictwa branżowego na krajowym i wojewódzkim rynku pracy, ogłaszana każdego roku przez Ministra Edukacji i Nauki.

Wykaz zawodów szkolnictwa branżowego, dla których jest prognozowane istotne zapotrzebowanie na pracowników w województwie wielkopolskim

1	Automatyk
2	Betoniarz-zbrojarz
3	Blacharz
4	Blacharz samochodowy
5	Cieśla
6	Cukiernik
7	Dekarz
8	Drukarz fleksograficzny
9	Elektromechanik
10	Elektromechanik pojazdów samochodowych
11	Elektronik
12	Elektryk
13	Kierowca mechaniczny
14	Krawiec
15	Kucharz
16	Lakiernik samochodowy
17	Magazynier-logistyk
18	Mechanik motocyklowy
19	Mechanik pojazdów kolejowych
20	Mechanik pojazdów samochodowych
21	Mechanik precyzyjny
22	Mechanik-monter maszyn i urządzeń
23	Mechanik-operator maszyn do produkcji drzewnej
24	Mechanik-operator pojazdów i maszyn rolniczych
25	Mechatronik
26	Monter izolacji budowlanych
27	Monter izolacji przemysłowych
28	Monter konstrukcji budowlanych
29	Monter nawierzchni kolejowej
30	Monter sieci i instalacji sanitarnych
31	Monter sieci i urządzeń telekomunikacyjnych
32	Monter stolarki budowlanej
33	Monter zabudowy i robót wykończeniowych w budownictwie
34	Murarz-tylnik
35	Operator maszyn i urządzeń do przetwórstwa tworzyw sztucznych
36	Operator maszyn i urządzeń do robót ziemnych i drogowych
37	Operator obrabiarek skrawających
38	Opiekun medyczny
39	Opiekun osoby starszej
40	Opiekun w domu pomocy społecznej
41	Opiekunka dziecięca
42	Piekarz
43	Przetwórcza mięsa
44	Stolarz
45	Ślusarz
46	Tapicer

Źródło: Obwieszczenie Ministra edukacji i nauki z dnia 27 stycznia 2021 r. w sprawie prognozy zapotrzebowania na pracowników w zawodach szkolnictwa branżowego na krajowym i wojewódzkim rynku pracy

Czym jest rzemiosło? Kim jest rzemieślnik?

Rzemiosłem jest zawodowe wykonywanie działalności gospodarczej przez osobę fizyczną, z wykorzystaniem zawodowych kwalifikacji tej osoby i jej pracy własnej, w imieniu własnym i na rachunek tej osoby - jeżeli jest ona mikroprzedsiębiorcą, małym przedsiębiorcą albo średnim przedsiębiorcą. Rzemiosłem jest także zawodowe wykonywanie działalności gospodarczej przez różne rodzaje spółek z wykorzystaniem zawodowych kwalifikacji wspólników i ich pracy własnej - Ustawa z dnia 22 marca 1989 r. o rzemiośle (Dz. U. z 2020 r. poz. 2159 z późn. zm.).

Rzemieślnikiem jest osoba posiadająca kwalifikacje zawodowe i wykonująca pracę polegającą na tworzeniu produktów lub świadczeniu usług w zawodach odpowiadających danemu rodzajom rzemiosła. Dowodami kwalifikacji zawodowych rzemieślnika są:

1

dyplom lub świadectwo ukończenia wyższej, ponadgimnazjalnej lub ponadpodstawowej szkoły o profilu technicznym bądź artystycznym w zawodzie (kierunku) odpowiadającym dziedzinie wykonywanego rzemiosła,

3

świadectwo czeladnicze albo tytuł robotnika wykwalifikowanego w zawodzie odpowiadającym danemu rodzajowi rzemiosła,

2

dyplom mistrza w zawodzie odpowiadającym danemu rodzajowi rzemiosła,

4

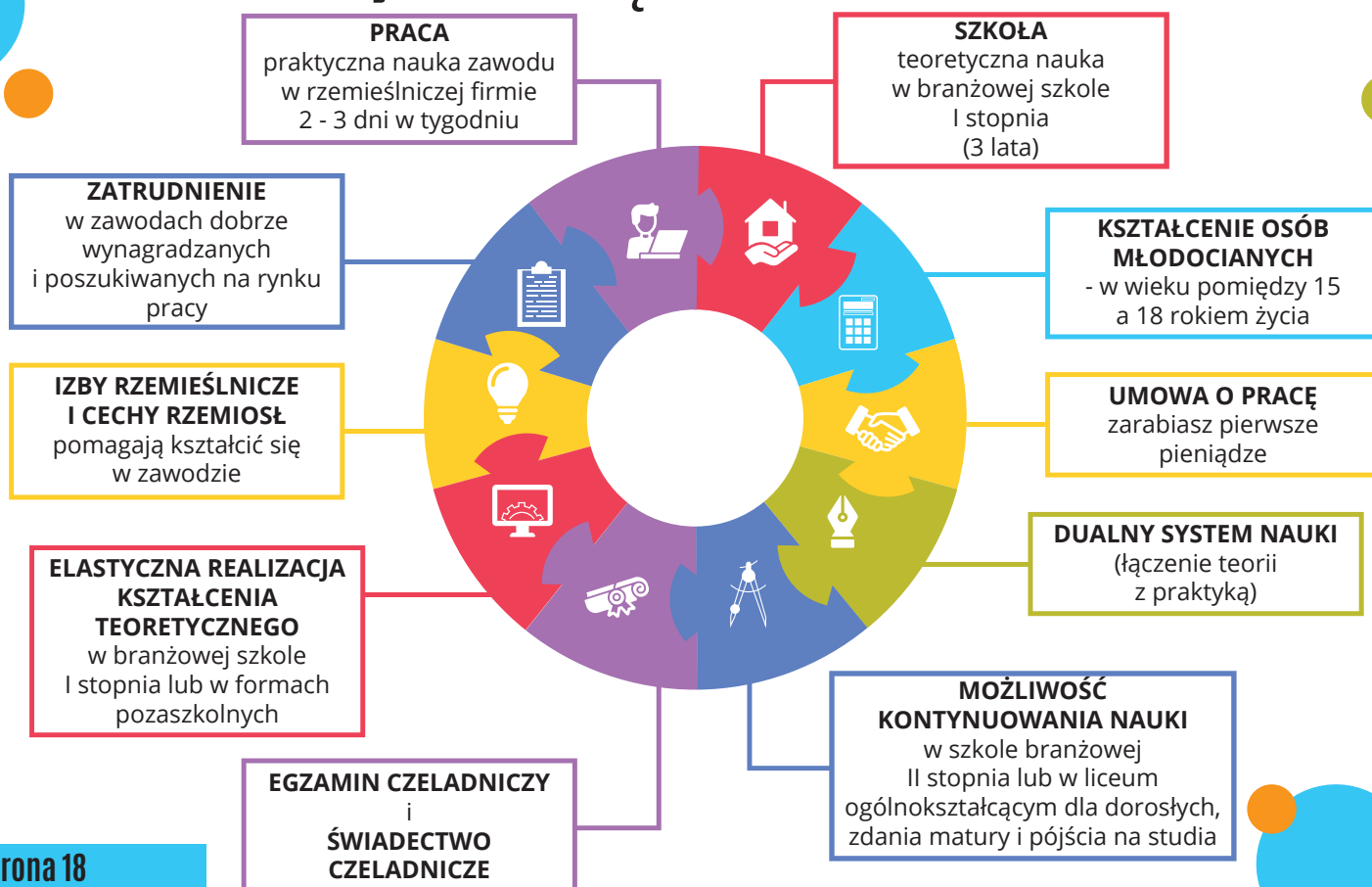
zaświadczenie potwierdzające posiadanie wybranych kwalifikacji zawodowych w zakresie zawodu odpowiadającego danemu rodzajowi rzemiosła.

Nauka zawodu w rzemieślniczym modelu kształcenia

Nauka w szkołach branżowych to najczęściej nauka w zawodach rzemieślniczych. Rzemieślniczy model dualnego kształcenia opiera się na zdobywaniu wiedzy, umiejętności i kompetencji poprzez łączenie praktyki i teorii. Nauka ta odbywa się na podstawie umowy o pracę w celu przygotowania zawodowego, a młody człowiek, który zdecydował się na ten typ kształcenia, staje się nie tylko uczniem, ale otrzymuje też status młodocianego pracownika. Teoretyczną wiedzę uzyskuje w szkole lub na kursie doszkalającym, praktyczne umiejętności zdobywa w rzeczywistych warunkach pracy bezpośrednio pod nadzorem instruktorów praktycznej nauki zawodu w firmach rzemieślniczych. Wyróżniającymi cechami tego typu kształcenia jest to, że uczeń realizuje zajęcia praktyczne w naturalnym środowisku pracy,

gdzie spotyka i rozwiązuje zadania zawodowe na stanowisku, na którym po ukończeniu nauki będzie mógł pracować w pełni samodzielnie. Pracuje na nowoczesnym sprzęcie, wykonuje różnorodne zadania zawodowe pod okiem instruktora praktycznej nauki zawodu, który jest wysokiej klasy specjalistą z doświadczeniem zawodowym i przygotowaniem pedagogicznym. Pracując w grupie, na różnych stanowiskach, ma również okazję rozwijać kompetencje miękkie, związane ze współpracą, komunikacją, pracą z klientem, odpowiedzialnością, czy radzeniem sobie ze stresem. Takie doświadczenia pozwolą uczniowi przygotować się do wykonywania obowiązków w przyszłości na podobnych stanowiskach w różnych firmach. W okresie trzech lat nauki zdobywa konkretny zawód oraz wszechstronną wiedzę i przygotowanie praktyczne.

Co wyróżnia naukę zawodów w rzemiośle?



Kształcenie dualne w rzemieślniczym modelu kształcenia

Kształcenie dualne w zawodzie polega na bliskiej współpracy dwóch instytucji: branżowej szkoły I stopnia oraz firmy rzemieślniczej. W szkole przekazywana jest wiedza teoretyczna, a pracodawca - rzemieślnik przejmuje odpowiedzialność za kształcenie praktyczne. Uczeń, który zdecyduje się na rozpoczęcie nauki w tym modelu, spędza 2-3 dni w tygodniu w szkole i 2-3 dni w firmie, ucząc się i wykonując zadania w naturalnym środowisku pracy. Jest częścią zespołu, a z czasem zakres jego obowiązków się zwiększa – w miarę nabywania umiejętności i biegłości w wykonywaniu czynności zawodowych. Podobnie jak pracownicy, młodociany otrzymuje za wykonaną przez siebie pracę wynagrodzenie, które proporcjonalnie zwiększa się wraz z upływem kolejnych lat nauki i rosnącym doświadczeniem. Uczeń na co dzień przebywając i funkcjonując w realiach firmy, nie tylko zdobywa niezbędne doświadczenie, ale i powoli utożsamia się z celami firmy, dzięki czemu pracuje na jej rozwój.



Schemat dualnego kształcenia zawodowego

Etapy zdobycia zawodu poprzez naukę w rzemiośle

Pierwszym krokiem, jaki stoi przed uczniem, który zdecyduje się na naukę zawodu w rzemieślniczym modelu kształcenia, jest **wybór zawodu**, który jest dla niego najbardziej atrakcyjny i interesujący, a także zgodny z jego zainteresowaniami i preferencjami zawodowymi. Kolejnym krokiem jest **wybór szkoły**, która kształci w danym zawodzie. Następnym etapem jest **poszukiwanie pracodawcy**, w czym pomocne są regionalne cechy rzemioł lub izba rzemieślnicza. Z wybraną firmą uczeń podpisuje za pośrednictwem cechu **umowę o pracę w celu przygotowania zawodowego**. Do zawarcia umowy niezbędne jest uzyskanie zgody lekarza medycyny pracy do podjęcia nauki i pracy w wybranym zawodzie.

Cykl kształcenia trwa 3 lata. Praktyczna nauka zawodu zazwyczaj realizowana jest u jednego pracodawcy, ale jeśli wystąpi taka potrzeba, można zmienić pracodawcę. Należy jednak zadbać, aby nie było przerw między umowami.

Potwierdzeniem nabytej wiedzy i umiejętności jest egzamin czeladniczy. Egzaminy czeladnicze przeprowadzają komisje egzaminacyjne izb rzemieślniczych. Egzamin składa się z dwóch etapów: praktycznego i teoretycznego. Osoba, która zdała egzamin, otrzymuje świadectwo czeladnicze. Potwierdza ono posiadanie kwalifikacji zawodowych i daje prawo do wykonywania zawodu w kraju i za granicą. Dodatkowo do świadectwa czeladniczego można uzyskać Supplement Europass, który zawiera szczegółowy opis umiejętności i kompetencji przypisanych do zawodu. Dokument wydawany jest w języku polskim i angielskim.

The image shows two documents side-by-side. On the left is a 'SUPLEMENT DO ŚWIADECTWA CZELADNICZEGO' (Supplement to the Journeyman Certificate) form. It features the 'europass' logo and the Polish flag. The form is divided into four sections: 1. 'NAZWA ŚWIADECTWA' (Name of the certificate), 2. 'NAZWA ŚWIADECTWA W TŁUMACZENIU' (Name of the certificate in translation), 3. 'PROFIL UMIEJĘTNOŚCI I KOMPETENCJI' (Profile of skills and competences), and 4. 'ZAWODY DOSTĘPNE DLA POSIADACZA ŚWIADECTWA' (Jobs accessible to the holder of the certificate). On the right is the 'ŚWIADECTWO CZELADNICZE' (Journeyman Certificate) document. It has a decorative border and contains fields for the holder's name, date of birth, date of the exam, and the name of the trade. It also includes the title 'CZELADNIKA w zawodzie' and the name of the examining commission.

Nauka zawodu może odbywać się w systemie szkolnym i pozaszkolnym w zawodach obejmujących klasyfikację zawodów szkolnictwa branżowego oraz klasyfikację rynku pracy. W zawodach szkolnych teoretyczne przygotowanie do zawodu odbywa się w szkole branżowej I stopnia, natomiast w systemie pozaszkolnym dokończanie teoretyczne odbywa się na kursach lub realizowane jest przez pracodawcę we własnym zakresie.

Jak zdobyć zawód?

ZAWÓD



KROK 1

Wybierz zawód,
który Cię interesuje

KROK 2

Wybierz szkołę,
która uczy Twojego
zawodu

KROK 3

Poszukaj
pracodawcy -
pomogą w tym
cechy lub izba
rzemieślnicza

KROK 4

Uzyskaj zgodę
lekarza do podjęcia
nauki i pracy
w wybranym zawo-
dzie

KROK 5

Podpisz umowę
o pracę w celu
przygotowania
zawodowego
i ucz się zawodu
przez 3 lata

KROK 6

Przyjdź na egzamin,
uzyskaj świadectwo
czeladnicze, podej-
mij pracę lub załóż
własną firmę

Dla młodocianego

Dla firm

Zdobycie stażu pracy i doświadczenia bezpośrednio u pracodawcy

Wykształcenie pracownika dostosowane do oczekiwań i potrzeb firmy

Płynne przejście od procesu nauki do zatrudnienia

Zmniejszenie kosztów pozyskiwania nowych pracowników

Wynagrodzenie za pracę

Możliwość wyboru przyszłego pracownika i tym samym zmniejszenie ryzyka nietrafionego zatrudnienia

Kształcenie praktyczne na stanowiskach z zastosowaniem nowoczesnych narzędzi, sprzętu i technologii

Bezpośredni wpływ na program kształcenia

Uczestniczenie w cyklu wytwórczym przedsiębiorstwa

Silniejsza identyfikacja pracowników z przedsiębiorstwem

Formalna możliwość podjęcia nauki tylko w zawodach, na które jest zapotrzebowanie na rynku pracy

Wpływ na zmniejszenie bezrobocia wśród młodych ludzi

Nabywanie kompetencji, czyli wiedzy, umiejętności i postaw wysoko cenionych przez pracodawców

Prestiż i uznanie w środowisku lokalnym

Możliwość poszerzania umiejętności zawodowych poprzez udział w szkoleniach organizowanych przez firmę

Poprawa wizerunku firmy

Świadectwo czeladnicze jako dokument jest cenione i uznawane w całej Europie

Możliwość uzyskania wypłaty dofinansowania kosztów kształcenia po zdanym egzaminie czeladniczym

Zawody rzemieślnicze

Zawodów rzemieślniczych jest 140 w różnych branżach. Nie wszystkie są możliwe do realizacji w szkole branżowej, jednak te najpopularniejsze i najbardziej potrzebne są zawodami szkolnymi.

Najpopularniejsze zawody, w których jest możliwa nauka i potwierdzenie kwalifikacji zawodowych w rzemiośle, to według branż:

Budowlana

betoniarz-zbrojarz, cieśla, dekarz, glazurnik, kamieniarz, kominiarz, malarz-tapeciarz, monter instalacji i urządzeń sanitarnych, monter stolarki budowlanej, monter zabudowy i robót wykończeniowych w budownictwie, murarz - tynkarz, parkieciarz, posadzkarz, zdun

Ceramiczno- -szklarska

witrażownik

Drzewno- -meblarska

koszykarz
plecionkarz,
stolarz, tapicer

Audiowizualna

fotograf,
organomistrz

Elektroniczno- -mechatroniczna

elektronik

Spożywcza

cukiernik,
piekarz,
przetwórcza
mięsa, kelner,
kucharz

Fryzjersko- -kosmetyczna

fryzjer

Poligraficzna

drukarz
offsetowy,
drukarz
fleksograficzny,
operator
procesów
introligatorskich

Mechaniczna

blacharz, kowal, operator
obrabiarek skrawających,
mechanik monter
maszyn i urządzeń,
mechanik-operator
pojazdów i maszyn
rolniczych, ślusarz

Przemysłu mody

krawiec,
obuwnik,
kaletnik

Mechanika precyzyjna

złotnik-jubiler,
zegarmistrz

Motoryzacyjna

blacharz samochodowy,
elektromechanik pojazdów
samochodowych, lakiernik
samochodowy, mechanik
pojazdów samochodowych,
mechanik motocyklowy,
wulkanizator

Elektro- energetyczna

elektro-
mechanik,
elektryk

Instrukcja jak przeprowadzić lekcje w ramach zaplanowanych scenariuszy

W tej części znajdują Państwo wskazówki dotyczące tego, na co należy szczególnie zwrócić uwagę podczas prowadzonych lekcji z zakresu doradztwa zawodowego pt. „Nauka zawodu w rzemiośle” oraz „Zawody rzemieślnicze nauczane w branżowej szkole I stopnia oraz w systemie pozaszkolnym”.

Osoba prowadząca zajęcia z doradztwa zawodowego w powyższych tematach powinna posiadać niezbędną wiedzę w zakresie tej tematyki. Ważne jest, aby uczniowie po przebytej lekcji potrafili odtworzyć zaprezentowane im informacje lub zastosowali zdobytą wiedzę do trafnego wyboru szkoły ponadpodstawowej, z uwzględnieniem kształcenia w zawodzie. Istotne jest, aby uczniowie po uczestnictwie w zajęciach wyposażeni byli w informacje o kształceniu zawodowym i świadomie weszli na ścieżkę edukacyjną, związaną z kształceniem zawodowym.

Celem przeprowadzanych zajęć jest zapoznanie uczniów z informacjami na temat modelu nauki zawodu w rzemiośle oraz zachęcenie uczniów klasy siódmej i ósmej do wyboru nauki w rzemieślniczym modelu kształcenia, poszerzenie ich wiedzy o zawodach rzemieślniczych oraz kształtowanie potrzeb, preferencji edukacyjnych i zawodowych.

Pierwszy scenariusz daje uczniom informacje dotyczące możliwości nauki w zawodzie, zaś drugi przybliży informacje odnośnie konkretnych zawodów, w szczególności czynności, jakie są z nimi związane.

Do przeprowadzenia pierwszych zajęć niezbędne są materiały przygotowane przez Wielkopolską Izbę Rzemieślniczą w Poznaniu w ramach projektu. Warto pamiętać, aby uczniowie mieli dostęp do wszystkich narzędzi niezbędnych do przeprowadzenia zajęć. Podczas lekcji uczeń powinien mieć możliwość skorzystania ze smartfona, tabletu lub komputera (jeżeli nie każde dziecko ma możliwość dostępu do urządzenia, można uczniów podzielić na pary). Ważne jest, żeby poinformować uczestników lekcji o takiej potrzebie z wyprzedzeniem, przed planowanym dniem spotkania. Sala lekcyjna musi być wyposażona w komputer, rzutnik multimedialny lub tablicę multimedialną z dostępem do Internetu.

Uczeń podczas zajęć powinien otrzymać dostęp do dodatkowych materiałów w formie papierowej lub online. Materiały te stanowią uzupełnienie omawianych tematów zajęć, dzięki którym będzie mógł powrócić do najistotniejszych informacji w przyszłości. Do takich materiałów należą, m. in.: broszura informacyjna nr 1 i nr 2:

<https://www.irpoznan.com.pl/wiadomosc,scenariusze-lekcji-o-nauce-zawodu.html>

oraz informator o zawodach szkolnictwa branżowego:

<https://www.ore.edu.pl/2021/05/informator-o-zawodach-szkolnictwa-branzowego-2/>

Powrót do omawianych podczas lekcji tematów pozwoli uczniowi utrwalić wiedzę zdobytą podczas zajęć oraz wraz z opiekunami wspólnie zastanowić się nad rozważanymi ścieżkami wyboru dalszej drogi edukacyjno-zawodowej.

Ważne jest, aby prowadzący podczas zajęć nawiązał relację i interakcję z uczniami. Niezbędne do tego będzie skorzystanie z krótkich pytań. Pytania poprzez odwołanie się do doświadczeń osobistych, mają za zadanie zainteresować uczniów tematyką zajęć, a także pozwolić na wstępną orientację, co uczniowie wiedzą o rzemiośle. Idąc tym tokiem, po uzyskaniu odpowiedzi, prowadzący może wskazać, że wszystkie wymieniane przez uczniów osoby to rzemieślnicy i podkreślić, że rzemieślnicy są potrzebni w życiu codziennym. Pytania jasno wskażą uczniom, że zawody rzemieślnicze są obecne na każdym kroku życia codziennego, ciesząc się coraz większym zainteresowaniem i uznaniem.

Aby zaciekawić uczniów tematem, prowadzący włącza przygotowaną grę Kahoot, dostępną na stronie <https://kahoot.it/>. Ważne jest, aby przed rozpoczęciem zabawy przedstawić zasady gry. Gra trwa około 5 minut. Na ekranie w klasie lub tablicy multimedialnej uczestnicy zabawy widzą pytanie wraz z grafiką, co pomaga uruchomić różne kanały odbioru informacji. Pojawia się element rywalizacji, co zwiększa atrakcyjność zabawy i chęć poznania tematu w szerszej perspektywie. Zabawa ta ma nie tylko za zadanie pobudzić ciekawość wśród uczniów, ale i utrwalić przekonanie, że zawody rzemieślnicze są obecne i niezbędne w życiu codziennym każdego z nich.

Po ukończeniu gry przez uczniów prowadzący wskazuje uczniom istotę rzemiosła w życiu codziennym i zadaje krótkie pytania, nawiązując do wykonanego przed chwilą quizu.



Pytania te mają za zadanie utrzymanie zainteresowania uczniów dalszą tematyką zajęć, a także zorientowanie się, jakie są opinie uczniów na temat nauki w rzemiośle i które pojawiają się najczęściej. Warto zapytać, czy uczniowie w życiu codziennym mają kontakt z usługami rzemieślniczymi oraz konkretnie z jakimi, a także czy uczniowie wiedzą, jak można zostać rzemieślnikiem. Po wykonaniu przez uczniów quizu prowadzący przechodzi do dalszej części zajęć i wyjaśnia, czym jest rzemiosło oraz zaznacza istotę kwalifikacji zawodowych.



W następnym kroku pokazuje uczniom schemat szkolnictwa po szkole ponadpodstawowej oraz możliwości wyboru spośród różnych typów szkół. Schemat szkolnictwa przedstawiony na rysunku ma przejrzystą formę, dzięki czemu uczeń w późniejszym czasie będzie mógł do niego powrócić i zastanowić się nad różnymi możliwościami dalszego wyboru. Opowiadając uczniom o różnych typach szkół po ukończeniu nauki w szkole ponadpodstawowej prowadzący zaznacza, że po zakończeniu każdej z nich uczeń może podjąć pracę zawodową. Podkreśla jednak zasadniczą różnicę w przygotowaniu do podjęcia pracy po ukończeniu konkretnych typów szkół, wyróżniając przy tym szkołę branżową I stopnia.

Jest to niezwykle istotne, aby prowadzący wskazał korzyści wynikające z podjęcia nauki w branżowej szkole I stopnia i podkreślił ważność praktycznego podejścia oraz zdobytego doświadczenia zawodowego w tym typie szkoły.

Ważną częścią zajęć jest zachęcenie uczniów do wykonania ćwiczenia na karcie pracy:

„Moja dalsza ścieżka edukacyjno-zawodowa”.

Prowadzący prosi uczniów o zapisanie swoich zainteresowań i oczekiwań co do dalszej ścieżki edukacyjnej na karcie pracy zapowiadając, że będzie to potrzebne na dalszym etapie zajęć. Do tego zadania prowadzący wróci po opowiedzeniu uczniom o tym, co wyróżnia naukę zawodu w rzemiośle. Ta część zajęć ma za zadanie wskazać prowadzącemu, jakie są obecne wybory dalszej ścieżki edukacyjnej uczniów. W drugiej części tego zadania będzie mógł on sprawdzić, czy po przeprowadzonych zajęciach uczniowie rozważają wybór kształcenia w zawodzie.

Kontynuując zajęcia, prowadzący wskazuje na różnice pomiędzy typami szkół. Informacje te zawarte są w dodatkowych materiałach wydrukowanych lub można wskazać możliwość ich elektronicznego pobrania ze strony internetowej Izby:

<https://www.irpoznan.com.pl/wiadomosc,scenariusze-lekcji-o-nauce-zawodu.html>

Prowadzący wskazuje różnice w dalszym kształceniu po ukończeniu szkoły ponadpodstawowej i podkreśla, że w szkole branżowej I stopnia uczeń ma najwięcej zajęć praktycznych, które w odróżnieniu od pozostałych typów szkół, w znacznym stopniu przygotowują go do wykonywania wybranego przez siebie zawodu.

W następnym kroku prowadzący wyjaśnia, na czym polega nauka zawodu w branżowej szkole I stopnia. Informuje uczniów, jak wygląda nauka w zawodzie i co wyróżnia branżową szkołę I stopnia. Przy bliższym zapoznaniu uczniów z procesem nauki zawodu omawia istotę połączenia praktycznej i teoretycznej nauki zawodu. Wyjaśnia, że teoretyczne przygotowanie wiąże się z nauką w klasach zawodowych lub wielozawodowych. Wskazuje, że dzięki przygotowaniu praktycznemu uczniowie nabywają umiejętności u pracodawcy, w pracowniach szkolnych lub w centrach kształcenia zawodowego. Podkreśla, że informacje, jak można znaleźć zakład do odbycia praktyk zawodowych, uczniowie mogą uzyskać w izbie rzemieślniczej i cechach rzemiosł. Wyjaśnia także, że uczeń, który podpisuje umowę o pracę w celu przygotowania zawodowego, ma możliwość zdobycia niezbędnej wiedzy i umiejętności do wykonywania pracy i staje się młodocianym pracownikiem, dzięki czemu może zarabiać swoje pierwsze pieniądze. Podkreśla, że wybór tego typu nauki umożliwia naukę w naturalnym środowisku pracy. Wskazuje także przykładowy plan zajęć w szkole branżowej I stopnia. Dogłębne wyjaśnienie, na czym polega nauka w branżowej szkole I stopnia ma za zadanie zachęcić uczniów do wyboru tego typu kształcenia.

Po omówieniu na czym polega nauka zawodu w branżowej szkole I stopnia prowadzący informuje, jak wygląda nauka zawodu w rzemiośle, wskazując, co jest charakterystyczne w tym typie kształcenia.

Podkreśla, że naukę zawodu w rzemiośle uczeń rozpoczyna od zdobycia doświadczenia i praktycznych umiejętności w zakładzie rzemieślniczym, a wykształcenie teoretyczne może uzupełnić w branżowej szkole I stopnia.

Następnie prowadzący wyjaśnia, na czym polega dualny system kształcenia w rzemiośle i jakie są jego atrybuty. Podkreśla, iż nauka w rzemiośle jako jedyna daje możliwość zdobycia zawodu w elastycznych formach i wielu zawodach, także pozaszkolnych. Wskazuje, że praktyczna nauka zawodu poprzez firmę rzemieślniczą może być realizowana w ponad 140 zawodach, również takich, które nie są przewidziane do nauczania teoretycznego w szkole branżowej.



Aby zachować dynamikę zajęć w kolejnym kroku prowadzący włącza film

„Fach w rękę - dzień z życia ucznia branżowej szkoły I stopnia”,

który przedstawia życie prawdziwych uczniów w 2 i 3 klasie szkoły branżowej I stopnia, którzy są zadowoleni z wybranego zawodu, firmy i szkoły. Przedstawione w filmie sylwetki uczniów, którzy już podjęli naukę w zawodzie, mają za zadanie pokazać uczniom, że ich starsi koledzy chętnie decydują się na ten typ szkoły i są zadowoleni z wyboru. Uczniowie z filmu pokazują swoje zawody i opowiadają o zajęciach, podkreślając atuty kształcenia w zawodzie i zdobywania doświadczenia pożądanego na rynku pracy. Dzięki takiemu przekazowi uczniowie oglądający film mogą utożsamiać się ze swoimi starszymi kolegami i szukać porównań co do swoich własnych dalszych wyborów edukacyjnych.

Po wspólnym obejrzeniu filmu prowadzący objaśnia uczniom, co wyróżnia naukę w rzemiośle od pozostałych ścieżek kształcenia. Ważne jest, aby podkreślać, że nauka zawodu w rzemiośle pozwala na zdobycie konkretnego zawodu i niezbędnego doświadczenia, a także daje możliwości na szybsze usamodzielnienie poprzez wynagrodzenie za pracę. Wyjaśnia także, że nauka zawodu w rzemiośle kończy się egzaminem i tytułem czeladnika oraz podkreśla, że uczniowie w przyszłości mają możliwość kontynuowania nauki w szkole branżowej II stopnia lub w liceum ogólnokształcącym dla dorosłych, zdania matury i pójścia na studia, bądź podjęcia pracy w firmie lub założenie własnej działalności gospodarczej. Ważne jest, aby prowadzący podkreślił fakt dużego zapotrzebowania na pracowników w tych zawodach.



W tym momencie prowadzący może wrócić do kart pracy „Moja dalsza ścieżka edukacyjno-zawodowa”, gdzie uczniowie zapisywali swoje zainteresowania i oczekiwania co do dalszej ścieżki edukacyjnej. Istotne jest, aby uczniowie sprawdzili, czy zapisane przez nich pomysły można dopasować do oferty, z którą zapoznali się podczas zajęć. Warto w tym momencie zachęcić uczniów do dalszych rozmów na ten temat w domu wraz z opiekunami.

Po otrzymaniu informacji od uczniów prowadzący przedstawia zawody, w których prowadzona jest nauka w rzemiośle, wskazując na ich różnorodność i podkreślając, że obecnie na rynku pracy jest ogromne zapotrzebowanie na fachowców w przedstawionych branżach.

Dalej opisuje etapy rozwoju kariery zawodowej w rzemiośle. Prowadzący wymieniając najważniejsze kroki do rozpoczęcia nauki zawodu w rzemiośle podkreśla, iż istotą rozpoczęcia tej drogi

jest poznanie przez uczniów ich predyspozycji i talentów, aby następnie mogli na ich podstawie wybrać zawód i szkołę branżową I stopnia. Ważne jest, aby wyjaśnić uczniom, że w poszukiwaniu firmy, która posiada warunki do realizacji nauki zawodu, pomoże im kontakt z cechem rzemiosła lub izbą rzemieślniczą. Istotne jest, aby prowadzący podkreślił, że wszelkie informacje na ten temat uczniowie mogą znaleźć na stronie internetowej izby rzemieślniczej www.irpозnan.com.pl. W tym momencie warto dodać konieczność uzyskania zaświadczenia od lekarza medycyny o zdolności do wykonywania zawodu w celu podpisania umowy o pracę w celu przygotowania zawodowego za pośrednictwem cechu.

Zbliżając się do końca zajęć, podczas podsumowania, prowadzący zachęca uczniów do zastanowienia się, jakie korzyści przynosi nauka w zawodzie. Prosi, aby każdy uczeń wymienił jedną zaletę nauki w rzemiośle. To ćwiczenie ma za zadanie kreować wśród uczniów pozytywny wizerunek szkoły branżowej I stopnia i zawodów nauczanych w tym typie szkoły. Ważną rolą prowadzącego jest uwypuklenie najważniejszych zalet kształcenia w zawodzie tak, aby uczniowie mieli pozytywne odczucia.



Tematyka drugich zajęć poszerza zdobytą wcześniej wiedzę uczniów o nauce dualnej i ścieżkach nauki zawodu oraz zawodach rzemieślniczych.

W tej części zajęć uczniowie w aktywny sposób poprzez zabawę w escape room (w wersji online lub na żywo) poznają świat zawodów rzemieślniczych. Uczniowie pracują w małych zespołach, dzięki czemu podczas zabawy mogą wymieniać się i wzajemnie uzupełniać przy wykonywanych czynnościach. Prowadzący podczas zajęć może przywołać informacje, z którymi uczniowie już wcześniej się spotkali podczas poprzednich lekcji. Po raz kolejny może wyjaśnić, na czym polega praca rzemieślnika oraz jakie są etapy w edukacji na tej ścieżce.

Pierwsze zadania mają na celu zapoznać ucznia z różnorodnymi zawodami rzemieślniczymi, których naukę może rozpocząć po szkole podstawowej. Zasyfrowane nazwy zawodów rzemieślniczych są świetną zabawą dla uczniów, pozwoli to na ich poznanie, a w następnym kroku zapamiętanie.

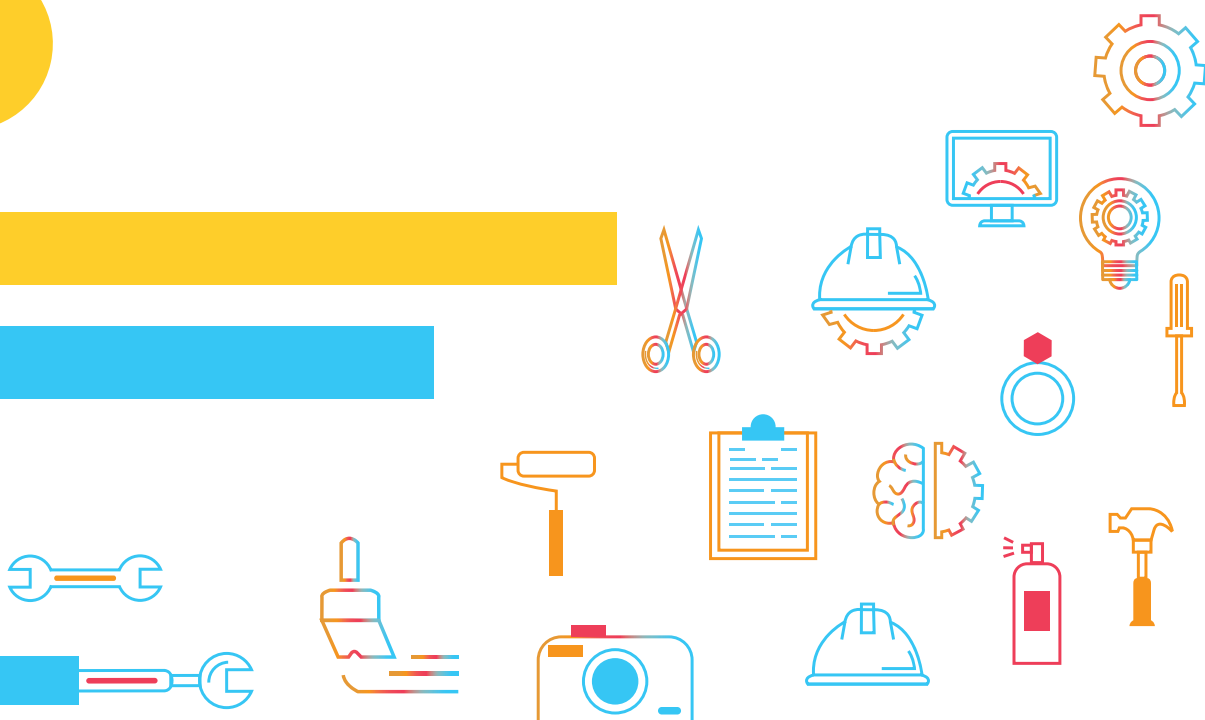
Aby uczniowie zapoznali się z niektórymi czynnościami wykonywanymi przez fachowców

rzemieślników, uczestnicy przechodzą przez następny krok we wspólnej grze. Istotne jest, aby na tym etapie prowadzący zachęcał młodzież do doświadczania różnych zadań i konfrontowania uczniów z wrażeniami, jakie im towarzyszą przy wykonywaniu konkretnych czynności.

Prowadzący powinien zwrócić szczególną uwagę, jak pracują poszczególni uczniowie oraz, czy widzą oni w sobie wspólne czynniki łączące ich z danym zawodem. Można również zachęcić uczniów, aby po zajęciach zrobili rekonesans wśród swoich rówieśników oraz rodziny, które pre-dyspozycje według nich najbardziej do nich pasują.

Na zakończenie uczniowie, poprzez przygotowany film o rzemieślnikach sukcesu i zabawę w grę Quizizz dostępną na stronie <https://quizizz.com/>, będą mogli w interesujący dla nich sposób przypomnieć sobie wszystkie zdobyte informacje, a także wzmocnić pozytywne wrażenie dotyczące kształcenia w zawodzie.

Podczas całego procesu prowadzenia zajęć ważne jest, aby prowadzący poprzez zabawę, odwołując się do doświadczeń uczniów, a także ich emocji, podkreślał atuty kształcenia w zawodzie. Oba zajęcia stanowią wstęp do dalszych rozważań dla uczniów w domu wraz z opiekunami.



Joanna Królak

Psycholog, doradca zawodowy. Od prawie 20 lat jest psychologiem szkolnym. Pracuje z dziećmi i młodzieżą na wszystkich poziomach edukacji szkolnej, obecnie w Zespole Szkół Gastronomicznych w Poznaniu. Posiada bogate doświadczenie w zakresie realizacji projektów edukacyjnych, tworzenia indywidualnych planów kariery z uczniami oraz prowadzenia zajęć indywidualnych i grupowych z młodzieżą. Określa siebie jako psychologa z zainteresowania, zamiłowania i wykształcenia. Lubi ludzi, taniec, książki, góry i las.



Nota o autorkach

Weronika Wiśniewska

Doradca zawodowy, psycholog, arteterapeuta. Na co dzień zajmuje się doradztwem zawodowym w szkołach ponadpodstawowych i podstawowych. Prowadzi konsultacje indywidualne, warsztaty i seminaria informacyjne dla uczniów oraz spotkania metodyczne dla doradców zawodowych. Jest współautorką dokumentów strategicznych z zakresu doradztwa zawodowego m.in. „Poznański Ramowy Wewnątrzszkolny System Doradztwa Zawodowego dla Szkół Podstawowych”, a także „Standardy doradztwa zawodowego dla szkół podstawowych”. Aktywnie bierze udział w wydarzeniach z zakresu doradztwa zawodowego, m.in. Arena zawodów, Poznańskie Targi Edukacyjne, Noc Zawodowców, Szkolne Dni Kariery. Uwielbia prowadzić zajęcia ze studentami. Jej pasją jest muzyka, sztuka, podróżowanie i informatyka.





Wielkopolska Izba Rzemieśnicza
w Poznaniu

