

Wielkopolski Rzemieślnik

Numer 02/2011

<http://irpoznan.com.pl>



- || Podatki i ubezpieczenia w 2011 roku
- || Czy warto wyjechać na praktykę?
- || Zarządzanie przez cele – czym jest i na czym polega

Młodzi przedsiębiorcy potrzebują wsparcia

Wojciech Paduch – ZRP

Spis treści:

Młodzi przedsiębiorcy potrzebują wsparcia	2
Podatki i ubezpieczenia w 2011 roku	4
WARTO WIEDZIEĆ! Ważniejsze zmiany w przepisach dotyczących BHP i PPOŻ	7
Czy warto wyjechać na praktykę?	9
Przygotowania do polskiej prezydencji w Radzie Unii Europejskiej	12
Zarządzanie przez cele – czym jest i na czym polega	14
Książka o pięknych książkach	16
Info	18



„Potrzeby szkoleniowe młodych przedsiębiorców w Polsce – teraźniejszość i przyszłość” to temat drugiego, krajowego seminarium, które odbyło się 1 grudnia 2010 roku w siedzibie Związku Rzemiosła Polskiego w Warszawie.

Podczas spotkania przedstawiciele mikro-, małych i średnich przedsiębiorstw z branży fryzjerskiej, fotograficznej oraz branż różnych, a także eksperci oraz reprezentanci instytucji państwowych przedyskutowali aktualne trendy oraz potrzeby szkoleniowe sektora MŚP. Podstawą do dyskusji były prezentacje przedstawicieli instytucji oraz agencji państwowych, poświęcone młodym przedsiębiorcom oraz oferowanemu im wsparciu.

Elżbieta Strojna z Departamentu Rynku Pracy Ministerstwa Pracy i Polityki Społecznej zaprezentowała nową klasyfikację zawodów i specjalności jako sposób odpowiadania na pojawiające się potrzeby szkoleniowe osób dorosłych. Reprezentantka Zespołu Instrumentów Szkoleniowych Polskiej Agencji Rozwoju Przedsiębiorczości – Wioletta Skrzypczyńska przedstawiła uczestnikom projekty mające na celu podniesienie kwalifikacji pracowników oraz polepszenie adaptacyjności MŚP (finansowane w ramach EFS z priorytetu II PO Kapitał Ludzki) jako przykład wychodzenia naprzeciw pojawiającym się potrzebom szkoleniowym. Ostatnim z wystąpień była prezentacja Izabeli Laskowskiej z Narodowej Agencji Programu „Uczenie się przez całe życie”, która poruszyła kwestie projektów dotyczących wymian i staży realizowanych w ramach programu „Leonardo Da Vinci”.



Education and Culture DG

Lifelong Learning Programme

Leonardo da Vinci

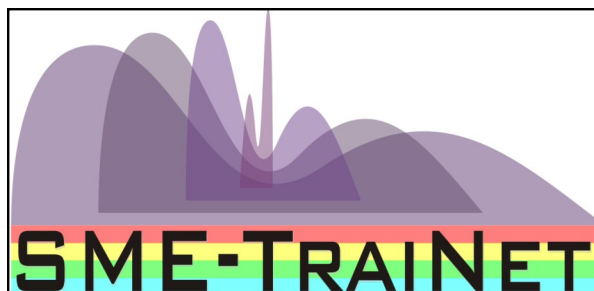
Po części prezentacyjnej zaroszeni przedstawiciele sektora MŚP oraz eksperci przedyskutowali aktualne potrzeby specyficzne dla poszczególnych branż w zakresie szkolenia i doradztwa dla młodych przedsiębiorców. Poruszono m.in.: możliwość podnoszenia kwalifikacji poza granicami kraju, umiejętność doboru odpowiednich propozycji szkoleniowych, dostępność szkoleń oraz funduszy przeznaczanych na cele szkoleniowe. W wyniku dyskusji wypracowano metody i struktury radzenia sobie z tymi rosnącymi wyzwaniem. Zalecenia wypracowane w ramach seminarium zostaną upowszechnione na poziomie krajowym i europejskim. Będą one stanowiły rodzaj zachęty dla firm/instytucji szkoleniowych do odzwierciedlenia w swojej ofercie rzeczywistych potrzeb szkoleniowych MŚP. Pomoże to w zamknięciu pewnych luk pomiędzy ofertą szkoleniową i potrzebami młodych przedsiębiorców.

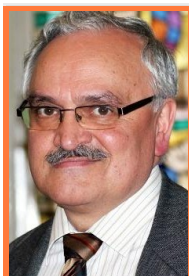
Rezultaty seminarium będą przedmiotem dyskusji w trakcie międzynarodowej konferencji podsumowującej cały projekt,

która odbędzie się w Warszawie w maju 2011 roku. Jej organizatorem będzie Związek Rzemiosła Polskiego.

Spotkanie stanowiło kolejny etap działań projektowych w ramach projektu SME-trai.net „Sieć interesariuszy w obszarze kształcenia zawodowego i poradnictwa na rzecz zrównoważonego rozwoju młodych przedsiębiorstw i MŚP” finansowanego z programu „Leonardo Da Vinci” we współpracy z 12 partnerami z 10 państw członkowskich Unii Europejskiej.

Głównym celem projektu jest identyfikacja i rozpowszechnienie najlepszych praktyk w krajach partnerskich niezbędnych do rozwoju młodych przedsiębiorców reprezentujących sektor MŚP.





Podatki i ubezpieczenia w 2011 roku

Wiesław Ratajczak

Informacja na temat niektórych zmian w podatku dochodowym od osób fizycznych i podatku od towarów i usług oraz wysokości składek ubezpieczeniowych w 2011 roku.

Podatek dochodowy od osób fizycznych

1. Skala podatkowa i zryczałtowane koszty uzyskania przychodu w roku

PODSTAWA OBLICZENIA PODATKU W ZŁOTYCH		PODATEK WYNOSI
ponad	do	
	85 528	18% minus kwota 556,02 zł zmniejszająca podatek
85 528		14 839,02 zł + 32% nadwyżki ponad 85 528 zł

Kwota zmniejszająca podatek:

- miesięczna - 46,33 zł.
- roczna - 556,02 zł.

Koszty uzyskania przychodów z tytułu stosunku pracy:

a/ pracownicy mieszkający w tej samej miejscowości gdzie znajduje się ich zakład pracy:

- od jednego zakładu pracy:
 - miesięcznie - 111,25 zł.
 - rocznie - 1.335,00 zł.
- od więcej niż jednego zakładu pracy: rocznie – 2.002,25 zł.

b/ pracownicy dojeżdżający do pracy z innej miejscowości:

- od jednego zakładu pracy:
 - miesięcznie - 139,06 zł.
 - rocznie - 1.668,72 zł.
- od więcej niż jednego zakładu pracy: rocznie - 2.502,56 zł.

2. Roczny dochód niepowodujący obo-

wiązku zapłaty podatku dochodowego – 3.091 zł.

3. Kwota przychodów netto za rok 2010 zobowiązująca do prowadzenia ksiąg rachunkowych (1,2 mln Euro) - 4.784.400 zł.

4. Wartość przychodów za rok 2010 uprawniająca do statusu małego podatnika w podatku dochodowym od osób fizycznych jednorazowa amortyzacja, kwartalne opłacanie zaliczek (1,2 mln Euro) – 4.736.000 zł.

5. Wartość środków trwałych od których można dokonać jednorazowego odpisu amortyzacyjnego (50 tys. Euro) – 197.000 zł.

6. Przepisy dotyczące opodatkowania w formie karty podatkowej nie uległy w roku bieżącym zmianie. Zwaloryzowane średnio o 2,4% zostały jedynie stawki zryczałtowanego podatku.

7. Z opodatkowania w formie ryczałtu od przychodów ewidencjonowanych mogą w 2011 roku skorzystać podatnicy którzy w roku ubiegłym uzyskali przychody z działalności gospodarczej prowadzonej samodzielnie lub w formie spółki w wysokości nieprzekraczającej (150 tys. Euro) – 591.975 zł. na osobę prowadzącą działalność samodzielnie lub w spółce łącznie przez wszystkich wspólników.

8. Nadal obowiązuje zasada płacenia zaliczek podatku dochodowego za grudzień (w wysokości podwójnej zaliczki za listopad). Obowiązek opłacania zaliczek za grudzień do 20 stycznia roku następnego wprowadzony zostanie dopiero za grudzień 2012.

9. Ujednolicono zasady przeliczania na złote wartości wyrażonych w walutach obcych. W takich przypadkach przyjmowany będzie kurs średni ogłaszany przez NBP z ostatniego dnia roboczego poprzedzającego dzień:

- uzyskania przychodu,
- poniesienia kosztu,

- poniesienia wydatku lub zapłaty podatku, w przypadku kwot uprawniających do odliczenia od dochodu, podstawy obliczenia podatku lub obniżenia podatku.

10. Uściślono przepis dotyczący zryczałtowanego podatku w wysokości 18% od umów zlecenia i umów o dzieło, gdy wartość pojedynczej umowy nie przekracza 200 zł., zawartych z osobami niebędącymi pracownikami płatnika.

Podatek pobiera się bez uwzględniania kosztów uzyskania przychodów i nie łączy się z przychodami podatnika opodatkowanymi według skali podatkowej.

11. Rozszerzeniu uległ zakres ulgi na Internet, obejmując wszystkie rodzaje tej usługi, czyli Internet stacjonarny i mobilny (laptopy, telefony komórkowe, kawiarenki internetowe). Wydatki na ten cel można dokumentować fakturą VAT, a także każdym innym możliwym do przedstawienia dokumentem zawierającym dane identyfikujące kupującego, sprzedającego, rodzaj usługi i kwotę zapłaty.

Podatek od towarów i usług

1. Od 1 stycznia 2011 roku podatników czeka wiele kolejnych zmian VAT.

Większość tych zmian wynika z konieczności dostosowania polskiego prawodawstwa w zakresie VAT do unijnych dyrektyw.

- w 2011 roku więcej przedsiębiorców będzie zwolnionych podmiotowo z VAT. Wynika to z kolejnego podwyższenia limitu obrotu uprawniającego do tego zwolnienia w 2011 r. z kwoty 100 tys. zł. do kwoty 150 tys. zł. za rok ubiegły,
- wprowadzono zasadę iż przy identyfikacji towarów oraz określaniu zakresu świadczonych usług – w przypadkach, gdzie ustawa o VAT

przywołuje symbole statystyczne - będzie stosowana Polska Klasyfikacja Wyrobów i Usług z 2008 roku,

- wprowadzono czasowo nowe podwyższone stawki podatku VAT – 23% (d. 22%), 8% (d. 7%) i 5% (d. 3%) oraz zlikwidowano stawkę 0%. Towary i usługi objęte dotychczas stawką 0% opodatkowane będą stawką 5% i częściowo 8%,
- zlikwidowano załącznik nr 4 do Ustawy o VAT zawierający wykaz usług zwolnionych z podatku i włączono go do treści ustawy w brzmieniu zgodnym z przepisami dyrektywy 2006/112/WE Rady Europy z 28.11.2008r.

2. Wartość przychodów za rok 2010 uprawniająca do statusu małego podatnika w roku bieżącym w podatku od towarów i usług wynosi (1,2 mln Euro) – 4.736.000 zł.

3. W 2011 roku obowiązuje nowe rozporządzenie Ministra Finansów w sprawie kas rejestrujących, które od 1 maja 2011 zasadniczo ogranicza krąg podmiotów korzystających dotychczas ze zwolnień. Od 1 maja br. obowiązek taki zostanie

nałożony na m. in. lekarzy, prawników, podmioty świadczące usługi rachunkowo-księgowe, podatników rozliczających podatek dochodowy w formie karty podatkowej.

Zachowano zwolnienia ze względu na wysokość obrotów uzyskanych ze świadczenia usług na rzecz osób fizycznych nieprowadzących działalności gospodarczej i rolników ryczałtowych – 40 tys. dla podmiotów kontynuujących działalność i 20 tys. dla podmiotów rozpoczynających.

Ubezpieczenia społeczne

1. Wysokość miesięcznych składek na ubezpieczenia społeczne w 2011r. za osoby prowadzące pozarolniczą działalność gospodarczą i osoby współpracujące wynosi:

- ubezpieczenie emerytalne (19,52%) - 393,41 zł.
- ubezpieczenie rentowe (6%) - 120,92 zł.
- dobrowolne ubezpieczenie chorobowe (2,45%) - 49,38 zł.
- ubezpieczenie wypadkowe dla przedsiębiorców zgłaszających do ubezpieczenia społecznego mniej niż 10 pracowników - (1,67%) - 33,66 zł.
- **łączna składka na ubezpieczenia społeczne - 597,37 zł. miesięcznie,**
- **składka na Fundusz Pracy (2,45%) - 49,38 zł.**

Podstawa naliczania składek to 60% prognozowanego przeciętnego wynagrodzenia w 2011 roku (3.359 zł.) - 2.015,40 zł.

2. Minimalne wynagrodzenie za pracę od 1 stycznia 2011 roku wynosi 1.386 zł. w tym w pierwszym roku pracy (80%) - 1.108,80 zł.

3. Wysokość miesięcznych składek na ubezpieczenia społeczne w 2011 r. za osoby po raz pierwszy podejmujące pozarolniczą działalność gospodarczą przez 24 miesiące od dnia jej rozpoczę-

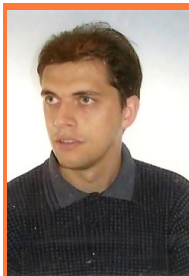
cia wynosi:

- ubezpieczenie emerytalne (19,52%) - 81,16 zł.
- ubezpieczenie rentowe (6%) - 24,95 zł.
- dobrowolne ubezpieczenie chorobowe (2,45%) - 10,19 zł.
- ubezpieczenie wypadkowe dla przedsiębiorców zgłaszających do ubezpieczenia społecznego mniej niż 10 pracowników (1,67%) - 6,94 zł.
- **łączna składka na ubezpieczenia społeczne - 123,24 zł. miesięcznie,**
- **składka na Fundusz Pracy – „0”**

Podstawa naliczania składek to 30% minimalnego wynagrodzenia w 2011 roku (1.386 zł.) - 415,80 zł.

4. Składka na Fundusz Gwarantowanych Świadczeń Pracowniczych wynosi 0,10% podstawy wymiaru.

5. Wysokość składki zdrowotnej w 2011 roku za osoby prowadzące pozarolniczą działalność gospodarczą i osoby współpracujące wynosi (9,0%) - **243,39 zł. miesięcznie**, z tego do odliczenia od podatku dochodowego (7,75%) - **209,58 zł.** Podstawa naliczania składek to 75% przeciętnego miesięcznego wynagrodzenia w sektorze przedsiębiorstw, włącznie z wypłatami z zysku w IV kwartale 2010 roku (3.605,74 zł.) - 2.704,31 zł.



WARTO WIEDZIEĆ!

Ważniejsze zmiany w przepisach dotyczących BHP i PPOŻ

Bartłomiej Maternicki

Rok 2010 przyniósł wiele nowości w przepisach. Poniżej wymienię i krótko opiszę najważniejsze zmiany. Osobom bardziej zainteresowanym szczegółowo danym problemem odsyłam na stronę www.sejm.gov.pl Klikając na ikonkę „Prawo”, a następnie wybierając w dolnej części Internetowy System Aktów Prawny odnajdziemy wszystkie rozporządzenia według roczników lub haseł.

01.01.2010 roku weszło w życie rozporządzenie Ministra Pracy i Polityki Społecznej z dnia 22 grudnia 2009 roku zmieniające rozporządzenie w sprawie różnicowania stopy procentowej składki na ubezpieczenie społeczne z tytułu wypadków przy pracy i chorób zawodowych w zależności od zagrożeń zawodowych i ich skutków [Dz. U. nr 223 z 2009 roku, poz. 1783]. Zmiany wprowadzone wskazują na to że:

- grupy działalności, kategorie ryzyka oraz stopy procentowe składki na ubezpieczenie wypadkowe dla grup działalności dla płatników składek zgłoszonych w Zakładzie Ubezpieczeń Społecznych do 31. 12.2009 roku określa załącznik nr 2,
- grupy działalności, kategorie ryzyka i stopy procentowe składki na ubezpieczenie wypadkowe dla grup działalności dla płatników składek zgłaszanych w Zakładzie Ubezpieczeń Społecznych od 01.01. 2010 roku do 31.01.2010 roku określa załącznik nr 2a,
- zmiany treści załącznika nr 4 „Informacja o danych do ustalenia składki na ubezpieczenie wypadkowe” do znowelizowanego rozporządzenia.

22.02.2010 roku zaczęło obowiązywać nowe rozporządzenie Ministra Zdrowia z 08.02.2010 roku w sprawie wykazu substancji niebezpiecznych wraz z ich klasyfikacją i

oznakowaniem [Dz. U. nr 27 z 2010 roku, poz. 140].

03.04.2010 roku weszło w życie nowe rozporządzenie Ministra Infrastruktury z 01.04. 2010 roku w sprawie szkolenia kierowców wykonujących przewóz drogowy [Dz. U. nr 53 z 2010 roku, poz. 314].

09.04.2010 roku weszło w życie nowe rozporządzenie Ministra Gospodarki z 28.12. 2009 roku w sprawie bezpieczeństwa i higieny pracy przy budowie i eksploatacji sieci gazowych oraz uruchamianiu instalacji gazowych gazu ziemnego [Dz. U. nr 2 z 2010 roku, poz. 6]. W rozporządzeniu tym określone są wymagania dotyczące bezpieczeństwa i higieny pracy przy:

- wykonywaniu prac gazo-niebezpiecznych przy budowie i eksploatacji sieci gazowych,
- wykonywaniu prac niebezpiecznych przy budowie i eksploatacji sieci gazowych,
- budowie, przebudowie, remontach i eksploatacji sieci gazowych gazu ziemnego,
- uruchamianiu instalacji gazu ziemnego w obiektach budowlanych,
- montażu i demontażu gazomierzy.

22.04.2010 roku weszło w życie nowe rozporządzenie Ministra Zdrowia z 22.03. 2010 roku dotyczące wykazu stacji sanitarno-epidemiologicznych wykonujące badania laboratoryjne i pomiary ze wskazaniem obszaru [Dz. U. nr 55 z 2010 roku, poz. 336]. W rozporządzeniu podany został nowy wykaz stacji sanitarno-epidemiologicznych, które wykonują badania laboratoryjne i pomiary ze wskazaniem terytorium, dla którego dana stacja wykonuje je za darmo.

24.06.2010 roku weszło rozporządzenie Ministra Pracy i Polityki społecznej z 27.05. 2010 roku w sprawie bezpieczeństwa i higieny

ny pracy przy pracach związanych z ekspozycją na promieniowanie optyczne [Dz. U. nr 100 z 2010 roku, poz. 643].

25.06.2010 roku weszło w życie nowe rozporządzenie Ministra Zdrowia z 21.06.2010 roku w sprawie sprawowania przez służbę medycyny pracy profilaktycznej opieki zdrowotnej nad osobami objętymi opieką na ich wniosek [Dz. U. nr 113 z 2010 roku, poz. 758].

30.06.2010 roku weszło w życie nowe rozporządzenie Ministra Spraw Wewnętrznych i Administracji z 07.06.2010 roku w sprawie ochrony przeciwpożarowej budynków, innych obiektów budowlanych i terenów [Dz. U. nr 109 z 2010 roku, poz. 719]. Rozporządzenie określa sposoby i warunki ochrony przeciwpożarowej budynków, obiektów budowlanych i terenów. Zdefiniowano na nowo wiele pojęć takich jak: materiały niebezpieczne pożarowo, pas przeciwpożarowy, pompownia przeciwpożarowa, prace niebezpieczne pod względem pożarowym, strefa pożarowa składowiska, strefa zagrożona wybuchem, budynki, budynki produkcyjne i magazynowe, budynki inwentarskie, teren przyległy, urządzenia przeciwpożarowe, zagrożenie wybuchem itd. Uregulowano problematykę: stosowania stałych urządzeń gaśniczych, stosowania systemów sygnalizacji pożarowej, stosowania dźwiękowych systemów ostrzegawczych, stosowania gaśnic i wiele innych ważnych zagadnień związanych z ochroną przeciwpożarową, z którymi warto się zapoznać.

01.07.2010 roku zaczęło obowiązywać nowe rozporządzenie Ministra Pracy i Polityki Społecznej z 27.04.2010 roku w sprawie klasyfikacji zawodów i specjalności na potrzeby rynku pracy oraz zakresu jej stosowania [Dz. U. nr 82 z 2010 roku, poz. 537]. Nowe rozporządzenie określa nową klasyfikację oraz zakres stosowania nowej klasyfikacji zawodów i specjalności na potrzeby rynku pracy. Jest to ważne rozporządzenie dla osób sporządzających statystyczną kartę wypadków przy pracy. Przy pytaniu 05 nale-

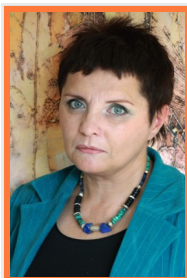
ży korzystać z obowiązującej klasyfikacji.

18.09.2010 roku weszło w życie rozporządzenie Ministra Gospodarki z 05.08.2010 roku zmieniające rozporządzenie w sprawie sposobów i warunków bezpiecznego użytkowania i usuwania wyrobów zawierających azbest [Dz. U. nr 162 z 2010 roku, poz. 1089].

30.10.2010 roku zaczęło obowiązywać nowe rozporządzenie Ministra Gospodarki z 08.07.2010 roku w sprawie minimalnych wymagań dotyczących bezpieczeństwa i higieny pracy, związanych z możliwością wystąpienia w miejscu pracy atmosfery wybuchowej [Dz. U. nr 138 z 2010 roku, poz. 931]. Rozporządzenie definiuje atmosferę wybuchową, podaje obowiązki pracodawcy, u którego w środowisku pracy może wystąpić atmosfera wybuchowa (np. w zakładach gdzie są stosowane lakiery), zasady prowadzenia dokumentacji i wyznaczenia przestrzeni zagrożonych wybuchem.

15.11.2010 roku zaczęła obowiązywać ustawa z 08.04.2010 roku o zmianie ustawy o ochronie zdrowia przed następstwami używania tytoniu i wyrobów tytoniowych oraz ustawy o Państwowej Inspekcji Sanitarnej [Dz. U. nr 81 z 2010 roku, poz. 529]. Rozporządzenie to rozszerza obszar miejsc objętych zakazem palenia tytoniu na większość miejsc publicznych, ujednolica sankcje za jego nieprzestrzeganie, określa zasady tworzenia palarni. Głównym przesłaniem nowej ustawy jest zwiększenie ochrony osób niepalących przed narażeniem na bierne palenie.

07.12.2010 roku weszło w życie rozporządzenie Ministra Pracy i Polityki Społecznej z 08.11.2010 roku zmieniające rozporządzenie w sprawie statystycznej karty wypadku przy pracy [Dz. U. nr 218 z 2010 roku, poz. 1440]. Rozporządzenie określa nowy wzór statystycznej karty wypadku przy pracy. Obecna statystyczna karta wypadku przy pracy mogła być stosowana do 31.12.2010 roku.



Czy warto wyjechać na praktykę?

Marzena Rutkowska-Kalisz

W trakcie ostatniego spotkania w Wielkopolskiej Izbie Rzemieśniczej – 10 grudnia 2010 – poświęconego problematyce oświaty zawodowej sporo uwagi poświęcono możliwości odbywania zagranicznych praktyk. Dwie prelegentki pracujące na co dzień w ramach programu „Uczenie się przez całe życie” Leonardo da Vinci przedstawiły szeroki wachlarz ofert, z których mogą korzystać instytucje, firmy, szkoły.

Staże, praktyki zawodowe, możliwość zapoznawania się z nowymi technologiami czy też metodami nauczania, międzynarodowa współpraca, możliwość nawiązywania kontaktów... – wszystko refundowane. Wymieniać można bardzo długo. Bardzo długa jest też niestety lista dokumentów, które należy wypełnić aby ubiegać się o takie dofinansowanie. Nieraz więc padały argumenty, że bariery biurokratyczne są zbyt duże i nie każdemu chce się je pokonywać. Czy zatem warto? Czy lista korzyści jest równie długa? Postanowiłam o to zapytać tych, którzy z powodzeniem przebrnęli przez wszystkie trudności i dziś zachęeni sukcesem już myślą o następnych projektach.

Co najbardziej ich zaskoczyło? Z czym mieli największe kłopoty? Z czego są teraz dumni? Rozmawiamy z grupą uczniów Zespołu Szkół Budowlano-Drzewnych w Poznaniu, którzy odbyli staż w Hanowerze. W czasie przerwy, „na szybko” dzielą się swoimi wrażeniami – ale we wszystkich refleksjach dominuje jeden wniosek – umiejętności zdobyte tu w Polsce, w szkole pozwoliły uwierzyć im, że mogą być bardzo dobrymi fachowcami.

Tomasz Szymaniak;

Mieszkaliśmy w ósemkę, w dwóch pokojach. Rano każdy z nas wychodził do swojej pracy, a wieczorami dzieliliśmy się wrażeniami. Wieczorami za to po pracy wspólnie zwiedzaliśmy miasto. Początkowo były to tylko krótkie wypadki po okolicy, ale po pewnym czasie, gdy już

umieliśmy się poruszać metrem swobodnie jeździliśmy po Hanowerze.



Robert Dybionka:

Dogadywaliśmy się głównie po angielsku ...albo zwyczajnie – na migi! Z resztą w pracy był zawsze gdzieś jakiś Polak więc nie było problemów językowych.

Paweł Kubacki:

My z Mateuszem nie mieliśmy tak dobrze, u nas nie było Polaków ale dogadywaliśmy po trochu: po niemiecku, angielski ale i po rosyjsku. Najważniejsze, że wiedzieliśmy o co chodzi, znaleźliśmy się na pracy, która wykonywaliśmy więc można się było naprawdę dogadać.

Mateusz Junkert:

Czasem tylko gdy nie znaleźliśmy technicznego słownictwa pokazywali nam konkretne narzędzie – ale gdy już wiedzieliśmy o co chodzi z posługiwaniem się nim nie było problemu! Przez pierwsze dwa dni trochę się bali nas dopuścić do pracy, nie wiedzieli co umiemy ale potem gdy się zorientowali w naszych możliwościach swobodnie pozwalali pracować na wszystkich maszynach. Byli mile zaskoczeni tym jak dużo umiemy!

Paweł Kubacki:

Sama praca, wykonywanie wszystkich czynności w zasadzie nie różni się od tego co mamy w Polsce. Takie same przepisy BHP, czy zasady obsługi maszyn ale jedno na co szczególnie zwróci-

łem uwagę to dbałość Niemców o ekologię. Segregacja odpadów, wentylacja czy takie proste dbanie o zatyczki do uszu – tu jeszcze nam daleko do niemieckich zakładów. Ale teraz przynajmniej wiem, że na takie rzeczy powinienem zwracać uwagę!

Bartosz Pluskota:

Tam dzień pracy praktycznie nie różni się od naszego. Ale za to dni wolne są pełne atrakcji. Jest mnóstwo festynów zabaw, atrakcji, w których ludzie mogą wziąć udział za darmo i dobrze wypocząć. Weekendy są pełne atrakcji. To taka pierwsza refleksja dotycząca czasu wolnego.

Mateusz Junkert:

Z początku koledzy nam się trochę dziwili, a teraz żałują, że się lepiej nie uczyli, żeby w nagrodę pojechać na takie praktyki!

Bartosz Pluskota:

Na początku bałem się wyjechać, wydawało mi się, że nie dam rady a teraz gdyby mi ktoś zaproponował to bym się natychmiast pakował!



Grupą uczniów Zespołu Szkół Budowlano-Drzewnych w Poznaniu, w czasie praktyki w Hanowerze zajmował się Marek Bartol – nauczyciel zawodu.

Opiekował się Pan tymi uczniami w trakcie dwóch wyjazdów, dziś może ich Pan obserwować, na co dzień, w czasie lekcji – czy pobyt na takiej praktyce rzeczywiście przyniósł oczekiwane efekty?

Marek Bartol: Obserwuję moich drzewiarzy i potwierdzam, że zdecydowanie miało to na nich bardzo dobry wpływ. To byli już wcześniej bardzo dobrzy uczniowie, bo wyjazd był rodzajem nagrody za wyniki w nauce, ale po tych praktykach stali się jeszcze lepsi! Opinie tych uczniów, którzy wyjechali na praktyki były bardzo pozytywne i teraz ich koledzy dopytują się czy będą kolejne takie możliwości. Te trzy tygodnie, które tam spędzili to i dużo i bardzo mało. Konieczna im była już określona wiedza. W ciągu takiego czasu nikt nie jest w stanie opanować nowoczesnych technologii, z którymi się zapoznali, ale mogli sprawdzić swoje już zdobyte umiejętności w zupełnie innych warunkach. Pierwszy tydzień spędzali na zajęciach w szkole, potem pracowali w warsztatach. Co ważne – z założenia, nie byłem z nimi przez cały okres praktyki, większość czasu musieli radzić sobie sami, ale egzamin zdali i bardzo mnie to cieszy! Dodało im to na

pewno odwagi, pewności siebie – sami sobie udowodnili, że sprawdzają się w zupełnie nowych okolicznościach, z dala od domu i znanego im otoczenia. Bardzo wysoko ich umiejętności oceniali niemieccy opiekunowie – to świetna reklama szkoły i polskich mistrzów szkolących i nauczycieli zawodu.

Czy warto zatem starać się o taki wyjazd? Korzyści z niego płynące owocują – bywa po latach, ale jeśli spojrzeć się na hasło programu – „Uczenie się przez całe życie” – nie ma się chyba wątpliwości. Nowe technologie, nowe maszyny, nowe surowce – targi, wystawy, Internet na pewno pomagają – ale w rzemiośle już tak jest, że tam gdzie przecież kluczową rolę odgrywają umiejętności praktyczne warto samodzielnie wziąć do ręki nowe narzędzie czy zapoznać się z nowymi metodami pracy. Program Leonardo da Vinci przez cały czas oferuje możliwości wyjazdów, odbywania praktyk i to zarówno dla uczniów jak i mistrzów szkolących. Może więc warto jeszcze raz rozważyć propozycje o jakich była mowa na spotkaniu 10 grudnia...





Przygotowania do polskiej prezydencji w Radzie Unii Europejskiej

Natalia Krzyżan

Już za niecałe 5 miesięcy Polska, będzie sprawować prezydencję, czyli przewodniczyć obradom Rady Unii Europejskiej – RUE (jednej z czterech głównych unijnych instytucji). W praktyce, zadania prezydencji sprowadzają się do osiągania kompromisów między państwami czy rozwiązywania problemów, które pojawiają się w trakcie działań legislacyjnych na szczeblu Rady Unii Europejskiej oraz reprezentowania RUE w relacjach z innymi instytucjami unijnymi. Przewodnictwo stwarza także możliwość dla państwa go sprawującego do wskazywania kierunków rozwoju i obszarów polityki, których regulacją powinna zająć się UE.

W praktyce oznacza to, że Polska stanie się gospodarzem, zarówno formalnych jak i nieformalnych unijnych wydarzeń. Do tych pierwszych niewątpliwie będą należeć posiedzenia Rady Unii Europejskiej, jej organów przygotowawczych, konferencji ministerialnych, spotkań eksperckich.

Polska przygotowuje się do tej roli już od 2008 roku. Ma miejsce szeroko zakrojona akcja szkoleniowa dla polskich urzędników, przygotowania logistyczne oraz akcja promocyjna polskiej prezydencji. Pod adresem:

<http://www.prezydencjaue.gov.pl/>
działa strona internetowa prezydencji

(która w czerwcu 2011 roku zostanie zmieniona na oficjalną, europejską stronę **www.pl2011.eu**). W przygotowania do polskiej prezydencji zaangażowanych jest około 1500 urzędników. Już 15 lipca 2008 roku Rada Ministrów przyjęła rozporządzenie o powołaniu Pełnomocnika Rządu ds. Przygotowania Organów Administracji Rządowej i Sprawowania przez RP Przewodnictwa w Radzie UE. Został nim Mikołaj Dowgielewicz. Pełnomocnik odpowiedzialny jest za opracowanie rządowego programu przygotowań do prezydencji, sporządzenie jej kalendarza i priorytetów, a także koordynację przygotowań polskiego przewodnictwa w Radzie Unii Europejskiej z działaniami administracji krajowej.

21 lipca 2010 Rada Ministrów przyjęła dokument, w którym wstępnie określono plany i obszary priorytetowe polskiej prezydencji. Natomiast ostateczna lista priorytetów i program polskiej prezydencji w RUE zostanie przedstawiony w czerwcu 2011, po uwzględnieniu dynamicznie zmieniającej się sytuacji europejskiej. Jednak już teraz wiadomo, że wśród głównych tematów działań polskiej prezydencji znajdują się: rozwój wschodniego wymiaru Europejskiej Polityki Sąsiedztwa (tzw. Partnerstwa Wschodniego), wzmocnienie unijnego wewnętrznego rynku, kwestie europejskiej polityki energetycznej, negocjacje unijnego budżetu

na lata 2014-2020, dalsze zarządzanie kryzysem gospodarczym w UE, dalsze rozszerzenie Unii, pełne wykorzystanie kapitału intelektualnego Europy. Dodatkowo ważnym elementem programu będą inicjatywy społeczne związane z Europejskim Rokiem Wolontariatu czy Europejskim Kongresem Kultury. Ponadto polska prezydencja będzie na bieżąco reagować na sprawy europejskie. Trzeba pamiętać, iż założone cele mu-

szą być realne do spełnienia w trakcie jedynie 6 miesięcznego przewodnictwa. Co więcej prezydencja sprawowana w drugiej połowie roku, uważana jest za trudniejszą, ze względu na jej faktycznie krótszy czas trwania, który ogranicza możliwości prowadzenia prac (ze względu na sierpniową przerwę wakacyjną oraz okres poprzedzający święta Bożego Narodzenia).

Działania Punktu Europe Direct – Poznań w trakcie polskiej prezydencji

Kwestię koordynacji spraw związanych z polską prezydencją powierzono Departamentowi Koordynacji Przewodnictwa w Radzie Unii Europejskiej Ministerstwa Spraw Zagranicznych i to na ministerstwo oraz jednostki mu podległe spada pełen ciężar prac i działań związanych z prezydencją.

Punkt Informacyjny Komisji Europejskiej Europe Direct - Poznań, funkcjonujący przy Wielkopolskiej Izbie Rzemieśniczej w Poznaniu, nie pozostanie jednak bierny w temacie informowania o prezydencji polskiej. Planowane jest wydanie broszury dotyczącej polskiej prezydencji, która będzie rozdawana na spotkaniach z rzemieślnikami, szkoleniach i konferencjach czy podczas różnych organizowanych przez nas imprez. W ramach prowadzonych przez Punkt bezpłatnych lekcji o Unii Europejskiej zostanie przygotowany specjalny blok tematyczny dla uczniów, dotyczący polskiej prezydencji. W lipcu możecie Państwo spodziewać się szczegółowo opisujących polskie przewodnictwo w

RUE - elektronicznego biuletynu Europe Direct – Poznań oraz artykułu w Wielkopolskim Rzemieślniku. Punkt Europe - Direct planuje także zorganizowanie dwóch konferencji dla młodzieży, w tym także ze szkół zawodowych, które dotyczyć będą tej nowej polskiej funkcji. Ponadto Punkt Europe Direct – Poznań na bieżąco służy informacją o polskiej prezydencji. W każdej chwili możecie Państwo do nas przyjść, zadzwonić czy wysłać maila i zapytać o nurtujące Was zagadnienia związane z tym, ale także ze wszelkimi innymi europejskimi tematami. Zapraszamy!





Zarządzanie przez cele – czym jest i na czym polega

Maciej Wika

Zagadnienie motywacji jest powszechnie znane i rozumiane, przynajmniej w ten najprostszy i praktyczny sposób. Wielu z was zapewne zdaje sobie sprawę z tego, iż osiągnięcie znaczących rezultatów w pracy zależy głównie od motywacji do działania. Kiloro dodałoby jeszcze, że... przydatność zawodowa pracownika jest funkcją jego klasyfikacji i motywacji.

Obie te wartości muszą się wzajemnie wspomagać – wiadomo człowiek źle umotywowany jest mało przydatny dla przedsiębiorstwa, choćby nawet miałby wysokie kwalifikacje. System motywacyjny składa się z wielu części składowych. Jedną z jego części jest system zadaniowy przedsiębiorstwa, w skład którego wchodzi podsystem oparty na technice zarządzania przez cele. Zarządzanie przez cele jest techniką kompleksową, zorientowaną na wynik, możliwą do stosowania nie tylko w organizacjach przemysłowych, ale także w instytucjach publicznych.

Zgodnie z tą koncepcją, przełożony wspólnie z podwładnym w sposób systematyczny ustala cele dla podwładnego. Cele powinien mieć umiarkowany stopień trudności, być skonkretyzowane, a zarazem takie, aby pracownik skłonny był je zaakceptować i zaangażować się w ich realizację.

Stosowanie nagrody powinny być bezpośrednio związane i ekwiwalentne do celów osiągniętych przez pracownika. Teoria ta pomaga kierownikom w dopasowaniu nagród do indywidualnych potrzeb pracowników, wyjaśnia oczekiwania, zapewnia sprawiedliwość nagradzania.

Idea ZPC została opracowana i opublikowana przez Petera Druckera raczej jako sposób stosowania celów do motywowania ludzi niż do sprawowania nad nimi kontroli. Pisał on, iż "skuteczne zarządzanie musi kierować wizję i wysiłek całej kadry kierowniczej ku wspólnemu celowi". Z

biegiem lat koncepcję tą rozmaicie modyfikowano i uszczegółowiano jednak generalnie jej główne przesłanie nie uległo zmianie – należy dążyć do poprawy efektywności pracy kierownictwa a w konsekwencji podwładnych. Prawidłowo wprowadzone Zarządzanie Przez Cele jest przenikającym całą organizację systemem umożliwiającym znaczne usprawnienie krótko i długoterminowego planowania oraz, co być może najważniejsze, koncentrację na działaniach istotnych z perspektywy racjonalności firmy jako całości.

Umożliwia wyartykułowanie oczekiwań wobec pojedynczego pracownika i ich egzekwowanie. Prowadzi do optymalizacji struktury organizacyjnej – zakresy odpowiedzialności stają się precyzyjne i rzeczywiście przestrzegane, następuje wspomaganie tak dla wielu menedżerów trudnego delegowania uprawnień i zadań.

ZPC dostarcza efektywnej procedury monitorowania stopnia realizacji celu umożliwiając korektę i poprawę jakości pracy poszczególnych pracowników. Jedną z najważniejszych korzyści jest bardziej sprawiedliwa i oparta na obiektywnych kryteriach ocena jednostki i, w konsekwencji, bardziej adekwatne nagradzanie i awansowanie.

W dalszej perspektywie, typowy dla ZPC element współuczestnictwa w procesie decyzyjnym może znacznie wzmocnić motywację jednostki i jej przekonanie, że wykonując zadania firmy realizuje własne dążenia.

Program Zarządzanie Przez Cele

Program zarządzania przez cele obejmuje następujące, powtarzające się cyklicznie fazy:

SYSTEMATYZACJĘ CELÓW PRZEDSIĘBIORSTWA

Postulowany model kierowania ma sens wyłącznie wtedy, gdy zostanie wprowadzony w całej firmie lub w całej jednostce organizacyjnej na wszystkich szczeblach zarządzania jako system sformalizowany, ogłoszony oficjalnie jako obowiązujący. Obejmuje on szereg procedur i instrukcji wykonawczych.

Istnieją dwie formy funkcjonowania ZPC: rozszerzona – gdy procedurą ustalania własnych celów i oceną na podstawie ich realizacji objęci są wszyscy pracownicy oraz podstawowa – gdy wszyscy kierownicy (z najniższym szczeblem zarządzania włącznie) ustalają cele dla siebie i swoich podwładnych. Wariant ograniczony znajduje zastosowanie w przypadku trudności z formułowaniem sensownych celów indywidualnych w przypadku prac prostych, rutynowych, wymagających spełniania ścisłych, odgórnych wymogów proceduralnych.

WYZNACZENIE PRZEZ KIEROWNIKÓW I PODWŁADNYCH CELÓW POŚREDNICH I INDYWIDUALNYCH SKORELOWANYCH ZE STRATEGICZNYM OBSZAREM DECYZYJNYM

Funkcjonuje zasada partycypacji. ZPC wymaga więc przyjęcia stylu przywództwa opartego na znacznej dozie zaufania do pracowników i przekonania, że zwiększenie stopnia samodzielności jest drogą do urzeczywistnienia potencjału drzemiącego w ludziach.

PLANOWANIE STRATEGICZNE I OPERACYJNE. POWIĄZANIE CELÓW INDYWIDUALNYCH Z NADRZĘDNymi CELAMI STRATEGICZNYMI

Zadania, jakie stawia sobie jednostka, muszą przyczyniać się do realizacji długofalowych zamierzeń firmy. W związku z tym

szczególna odpowiedzialność spoczywa na barkach wyższej i średniej kadry kierowniczej - dotyczy ona komunikowania pracownikom założeń strategicznych i polityki firmy oraz uważnej, ale nie nazbyt krytycznej oceny planów indywidualnych z punktu widzenia ich zbieżności z dążeniami organizacji.

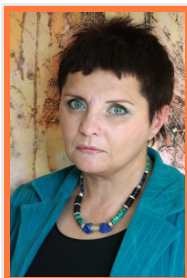
BIEŻĄCĄ KONTROLĘ REALIZACJI CELÓW NALEŻĄCYCH DO STRATEGICZNEGO OBSZARU DECYZYJNEGO I DO INDYWIDUALNEGO OBSZARU SWOBODNEGO DZIAŁANIA

Duży zakres swobody jednostki w fazie wykonawczej to kolejny symptom odchodzenia od dyrektywnego stylu kierowania. Choć wymaga od menedżera pewnej odwagi i okazania pracownikowi zaufania, obarczone jest niewielkim ryzykiem, gdy pracownik sam brał udział w ustalaniu swoich celów. Zwykle są one wtedy realistyczne i wypełniane z zaangażowaniem, co znacznie zmniejsza prawdopodobieństwo niepowodzenia.

OCENY EFEKTYWNOŚCI ZARZĄDZANIA I PRACY PERSONELU CZYLI INFORMACJE ZWROTNE O WYNIKACH

Intencją postulatów ZPC było zracjonalizowanie procesu kontroli i oceny. System ten pozwala na jednoczesne dokonanie obu: kontrolowania stopnia realizacji zadań/celu oraz ocenę pracowników. Ocena musi być dokonywana regularnie (zwykle w cyklu sześć- lub dwunastomiesięcznym), mieć charakter systematyczny i opierać się na przejrzystych kryteriach.

Aby spełnić swoje zadania musi mieć, zgodnie z zasadą partycypacji, charakter dwutorowy. Jej wynikiem jest nie tylko oszacowanie dokonań i przydatności pracownika, ale także udzielenie mu informacji zwrotnej, wskazówek na przyszłość, wybór odpowiednich szkoleń, modyfikacja ścieżki rozwoju.



Książka o pięknych książkach!

Marzena Rutkowska-Kalisz

Gdy ostatni raz rozmawiałam z Panem Leonardem Rossadzińskim – wielkim pasjonatem introligatorstwa, kolekcjonerem i miłośnikiem książek – był pełen obaw czy uda mu się zrealizować jego wielkie marzenie. Dziś, gdy minęło od naszego spotkania ponad pół roku z dumą pokazuje mi efekty dotychczasowych zabiegów zmierzających do wydania Monografii Introligatorstwa Wielkopolskiego. „Ginące rzemiosło – śladami poznańskich introligatorów”, – bo tak będzie się nazywać ta niezwykła książka, która nabiera realnych kształtów.

Co zmieniło się od naszego ostatniego spotkania?

Bardzo dużo! Książka jest już po pierwszych korektach stylistycznych, interpunkcyjnych, poprawiono tak zwane literówki. Jest przygotowywana do druku. Ale najbardziej cieszy mnie recenzja prof. Tomasza Jasińskiego Dyrektora Biblioteki Kórnickiej, którego poprosiłem o opinie na temat mojej pracy.

Pozwoli Pan, że zacytuję...

...”Autor uratował od zapomnienia nowożytnie i najnowsze dzieje rzemiosła introligatorskiego w Wielkopolsce. Jest to niezwykle cenny materiał i już z tego względu zasługuje na publikację. Praca ta dostarcza nam pełnego obrazu przemian w rzemiosle introligatorskim, a ostatecznie faktycznego upadku i zaniku tego rzemiosła na skutek przemian ustrojowych oraz cywilizacyjnych...” – tyle Profesor Tomasz Jasiński. Myślę, że te słowa przyniosły Panu sporą satysfakcję.

O tak, jest to dla mnie szczególne wyróżnienie. Czekam też na opinię z Biblioteki Raczyńskich. To ważne dla mnie, dlatego, że jestem członkiem Stowarzyszenia Miłośników Książki przy tej bibliotece.

Dochodzą do mnie słuchy, że książka jest równie wysoko oceniona, – co podkreślają jej pierwsi czytelnicy nie jest książką ściśle naukową. W jej pierwszej części jest sporo anegdot, rozmów – są to właściwie moje pamiętniki z okresu, gdy przed niemal dekadą chodziłem po pracowniach introligatorskich i wtedy jeszcze na prywatny użytek gromadziłem tę wiedzę o poznańskich mistrzach.

Druga część ma charakter popularyzatorski – zawiera historię introligatorstwa poznańskiego i wielkopolskiego od 1574 po czasy współczesne. W części trzeciej przedstawiam portrety 21 najznamienitszych introligatorów.

Jest to w zasadzie ukoronowanie Pańskich piętnastoletnich starań...



Można tak powiedzieć – choć pisanie samego tekstu zajęło mi blisko dwa lata to faktycznie przymierzałem się do jej napisania od 15 lat. To wtedy zacząłem gromadzić materiały do niej. Wtedy chyba jeszcze nie myślałem, że zabiorę się za napisanie takiej pracy, ale uważałem, że trzeba te relacje, rozmowy, tą całą umykającą wiedzę zachować dla potomnych.

Informacje kolekcjonował Pan z równą pasją jak książki! Uzbierało się jednych i drugich bardzo wiele. Ale za to powstał materiał do monografii introligatorów. Mam w tej chwili w ręku tak zwane szczotki, czyli tłumacząc z języka drukarzy na nasze – wstępne odbitki gotowej książki. Czy czuje Pan się już bliżej końca tej żmudnej pracy czy raczej dopiero w połowie?

Oj raczej w połowie, bo cały czas dochodzą jakieś nowe materiały, unikatowe zdjęcia, relacje. Okazuje się, że gdy potomkowie introligatorów dowiedzieli się o mojej pracy sami zaczynają szperać po domowych archiwach i przynoszą czasem bezcenne dokumenty, bez których ta praca byłaby niepełna! Wciąż mam niedosyt – ale kiedyś będę musiał powiedzieć – koniec.

Rozmawiamy w przeddzień bardzo ważnych decyzji, jakie mogą zaważyć nad losem tego wydawnictwa. O co chodzi?

Czekamy na wyniki konkursu Wydziału Kultury Urzędu Miejskiego. Zwróciliśmy się tą drogą o dofinansowanie tego projektu. Jeśli będą finanse a pomoc obiecały także inne instytucje w tym jeden z banków to potrzeba nam mniej więcej trzech miesięcy na to by książkę wydać. Oczywiście będę się bardzo cieszył, jeśli uda się pozyskać sponsorów dla tego przedsięwzięcia. Jest to mój skromny

wkład w gromadzenie, a raczej dokumentowanie dorobku kulturowego. Jeśli zatem ktoś docenia *posnania* być może zechce wesprzeć tę ideę. Jest to kosztowne wydawnictwo, planujemy 500 egzemplarzy wydanych w formie albumowej – trudno sobie wyobrazić taką książkę na gazetowym papierze.

W końcu jest to książka o książce!

Trzeba się takim rzeczom oddać z całym sercem. Jako miłośnik książki, kolekcjoner i introligator-amator sam wiem ile trzeba włożyć trudu by przygotować piękny druk. W dobie Internetu, e-booków, popularnych tanich wydań starannie wydana publikacja staje się rzadkością. Bardzo bym chciał, aby ta moja praca przypominała czytelnikom o sztuce oprawy – bo to jest sztuka!

Bardzo dziękuję za rozmowę i mam nadzieję na szybkie ujrzenie monografii.



W chwili wydawania tego numeru WR nadal czekamy na decyzję, czy wydanie monografii introligatorstwa wielkopolskiego uzyska dofinansowanie Urzędu Miasta. Ogłoszenie wyników konkursu nastąpi dopiero w połowie lutego.



KONTAKT	al. Niepodległości 2 61-874 Poznań http://irpoznan.com.pl e-mail: serwis@irpoznan.com.pl
WYDAWCA	Wielkopolska Izba Rzemieśnicza w Poznaniu
REDAKTOR NACZELNY	Marzena Rutkowska-Kalisz
OPRACOWANIE GRAFICZNE	Katarzyna Rusin-Smolińska
SUBSKRYPCJA	Subskrypcję Wielopolskiego Rzemieśnika można zamówić pod adresem e-mail: serwis@irpoznan.com.pl z dopiskiem w tytule „Subskrypcja”. Każdy kolejny numer zostanie przesłany do Państwa drogą elektroniczną w dniu ukazania się WR na Portalu. Oczekujemy też na Państwa uwagi i sugestie pod tym samym adresem e-mail.